



Esportazioni

Provincia di Ravenna

Gennaio-Dicembre 2021

Nel 2021 importante driver per la ripresa sono state le esportazioni sui mercati internazionali: +25,2%.

**Superati i livelli del 2019, anno senza pandemia, con un aumento del +9,2%
La crisi energetica, le crescenti tensioni geo-politiche e la mancanza di materie prime rischiano però di fare perdere competitività sui mercati internazionali alle imprese ravennati**

1. L'andamento nel periodo gennaio-dicembre del 2021

1 Prima del Coronavirus, nel 2019 le vendite all'estero della provincia di Ravenna risultavano ancora in crescita, con un andamento soddisfacente nella media dell'anno, che avevano prolungato la fase espansiva avviata nel corso dell'anno 2017, quando addirittura sono stati rilevati tassi di sviluppo a due cifre. Tuttavia, già nel 2019 la tendenza positiva era in decelerazione (+4,9%), se raffrontata con gli andamenti medi del 2017 (+11,9%) e del 2018 (+9,9%).

L'anno 2020, l'anno dell'inizio ufficiale della pandemia e dell'adozione delle provvedimenti di contrasto, si è chiuso attestando il trend negativo dell'export delle imprese provinciali. Tra gennaio e dicembre, secondo i dati definitivi dell'Istat, complessivamente sono state esportate merci per 4.037,4 milioni di euro, valore che corrisponde ad una variazione tendenziale negativa del -12,7%, nel confronto con l'anno precedente, la più ampia dopo quella record del 2009. In un'ottica di medio-lungo periodo, bisogna infatti tornare indietro fino alla crisi del 2009 per trovare cadute delle esportazioni più profonde di quella del 2020, legata alla pandemia e alle misure restrittive di contenimento.

Gli indicatori del commercio estero, elaborati dall'Osservatorio dell'economia sulla base delle informazioni diffuse da Istat e riferiti al 31 dicembre 2021, hanno evidenziato una crescita molto sostenuta e diffusa in provincia di Ravenna: tra gennaio e dicembre del 2021, rispetto al corrispondente periodo dell'anno precedente, le esportazioni delle imprese ravennati sono aumentate del +25,2%.

Esportazioni di merci in valore corrente

ANNO	RAVENNA		EMILIA-ROMAGNA		ITALIA	
	mln. €	var %	mln. €	var %	mln. €	var %
2011	3.486,3	11,9	47.960,7	13,2	375.903,8	11,4
2012	3.562,3	2,2	49.479,5	3,2	390.182,1	3,8
2013	3.693,6	3,7	50.797,1	2,7	390.232,6	0,0
2014	3.688,8	-0,1	52.971,9	4,3	398.870,4	2,2
2015	3.643,4	-1,2	55.308,2	4,4	412.291,3	3,4
2016	3.588,2	-1,5	56.142,7	1,5	417.268,9	1,2
2017	4.014,3	11,9	59.999,1	6,9	449.129,0	7,6
2018	4.410,3	9,9	63.762,1	6,3	465.325,4	3,6
2019	4.626,0	4,9	66.620,6	4,5	480.352,1	3,2
2020	4.037,4	-12,7	61.973,1	-7,0	436.717,8	-9,1
2021 (dati provvisori)	5.053,6	25,2	72.440,5	16,9	516.261,8	18,2

Esportazioni in valore corrente e variazioni in valore percentuale rispetto al periodo precedente

Fonte: ISTAT: Archivio Coeweb

In valore, sono salite a 5.053,6 milioni di Euro e l'anno si è chiuso con un ottimo segno positivo; l'aumento tendenziale vale circa 1.016,2 milioni in più rispetto allo scorso anno ed in crescita anche rispetto ai precedenti analoghi periodi pre-Covid.

Il confronto con il 2020 non stupisce, visto l'influsso della pandemia che ha dominato la vita economica e sociale di tutto il mondo; ma il recupero si rileva anche se il termine

di paragone diventa il 2019, prima che l'emergenza sanitaria colpisse e quando ancora gli scambi commerciali non erano stati colpiti da lockdown e limitazioni ai viaggi. Infatti, per quanto riguarda il confronto con gli anni pre-Covid, la variazione percentuale, rispetto al 2019, risulta di segno positivo e pari a +9,2% - vale a dire 427,6 milioni in più di quanto realizzato nel 2019 - e l'incremento si evidenzia anche rispetto il gennaio-dicembre del 2018 (+14,6%) e del 2017 (+25,9%), anni che, come già sottolineato, sono stati molto favorevoli per l'andamento positivo dell'export ravennate.

Un ulteriore segnale positivo dal mondo delle imprese: nel 2021, le esportazioni sui mercati internazionali sono state un driver fondamentale per l'aggancio alla ripresa per il sistema economico provinciale.

Inoltre, l'andamento dell'export in provincia di Ravenna è risultato migliore dell'andamento medio del commercio con l'estero rilevato per la regione Emilia-Romagna e per l'Italia, entrambi in brillante modalità positiva (rispettivamente +16,9 e +18,2%, rispetto al gennaio-dicembre del 2020; +8,7% e +7,5% rispetto al 2019).

In provincia di Ravenna, anche nel confronto trimestrale, il quarto del 2021 risulta in surplus rispetto al corrispondente del 2019, con quasi 160 milioni in più di valore di merci esportate e con una variazione percentuale positiva pari a +14,1% (+13,5% per l'Emilia-Romagna e +12,3% per l'Italia). Per la variazione rispetto al quarto del 2020, Ravenna mette a segno un poderoso balzo in avanti pari a +28,6% (+12,3% per l'Emilia-Romagna e +13,3% per l'Italia). Si ricorda che il trimestre ottobre-dicembre del 2020, per l'export di Ravenna, si era chiuso con un -11,3 %, rispetto all'analogo trimestre di un anno prima, ma non aveva raggiunto la caduta del secondo trimestre, quello più colpito (-31,6% rispetto al secondo del 2019).

Brusco rallentamento proviene invece dall'andamento congiunturale: rispetto al terzo trimestre, il quarto del 2021 non prosegue la crescita del valore dell'export (-3,8%), con una velocità negativa ed in rallentamento fisiologico dopo i più forti recuperi dei primi trimestri. Ma nonostante ciò, il 2021 si è chiuso con un risultato complessivo eccezionale.

Positivo invece l'andamento rispetto al trimestre precedente per l'export regionale e nazionale (rispettivamente +11,9% e +10,5%, con i dati grezzi provvisori).

Secondo i dati provvisori dell'Istat, tra gennaio e dicembre, le esportazioni dell'Emilia-Romagna, corrispondenti al 14% dell'export nazionale, hanno raggiunto un aumento del +16,9% rispetto al 2020 e tale da avere superato il valore dell'export del 2019 del +8,7%. Le vendite italiane sui mercati esteri hanno mostrato una dinamica ancora migliore (+18,2%), ma, a causa di una minore tenuta nel corso del 2020, sono

cresciute di meno rispetto a quelle realizzate nel 2019 (+7,5%). Lo scorso anno l'Emilia-Romagna si è confermata, la seconda regione italiana per quota dell'export nazionale, preceduta dalla Lombardia (26,3%) e seguita dal Veneto (13,6%).

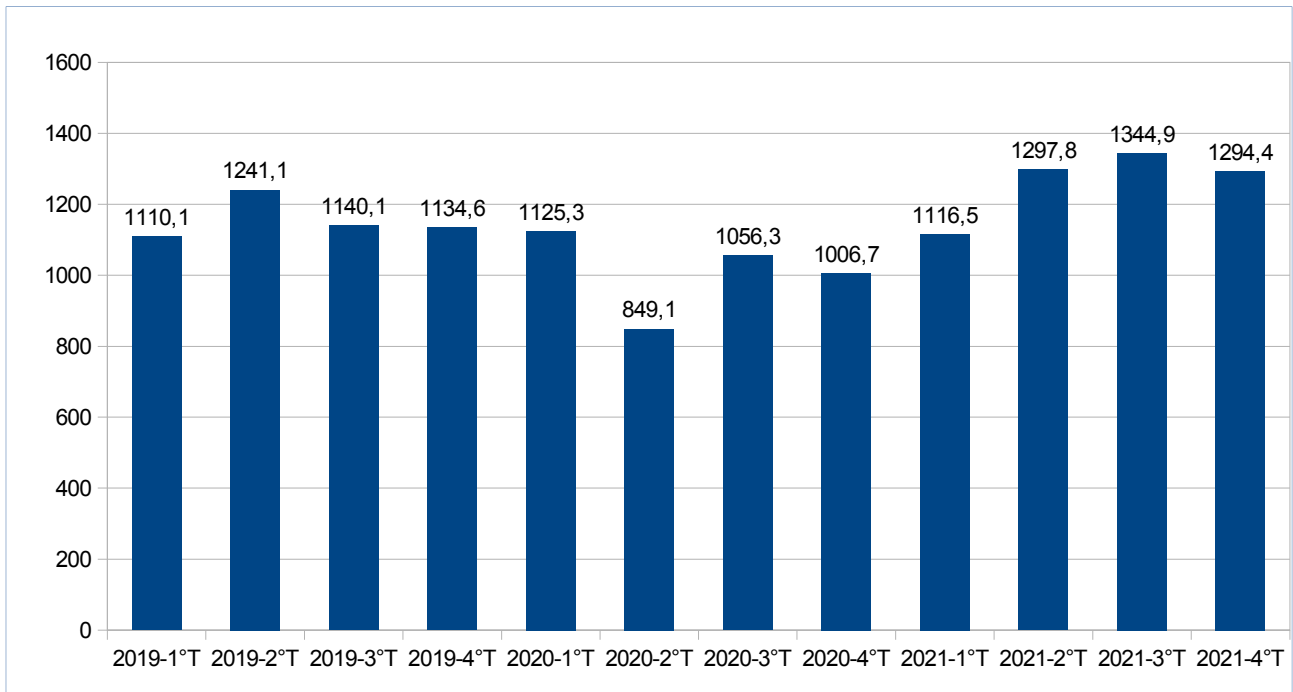
L'analisi provinciale dell'export mostra performance positive per quasi tutte le province italiane, tra cui la provincia di Ravenna è compresa. Inoltre, Ravenna è tra le province che registrano le variazioni più elevate in Italia; nel 2021, sulla soglia dell'1% dell'export italiano (0,98%), consolida il 33° posto nella graduatoria nazionale delle province esportatrici, guadagnando due posizioni rispetto all'anno 2020 (era al 35° posto) ed anche una rispetto all'anno pre-Covid (34a nel 2019).

In termini di crescita, è fra i i migliori risultati in Emilia-Romagna, aumentando così la propria quota sul totale regionale al 7%.

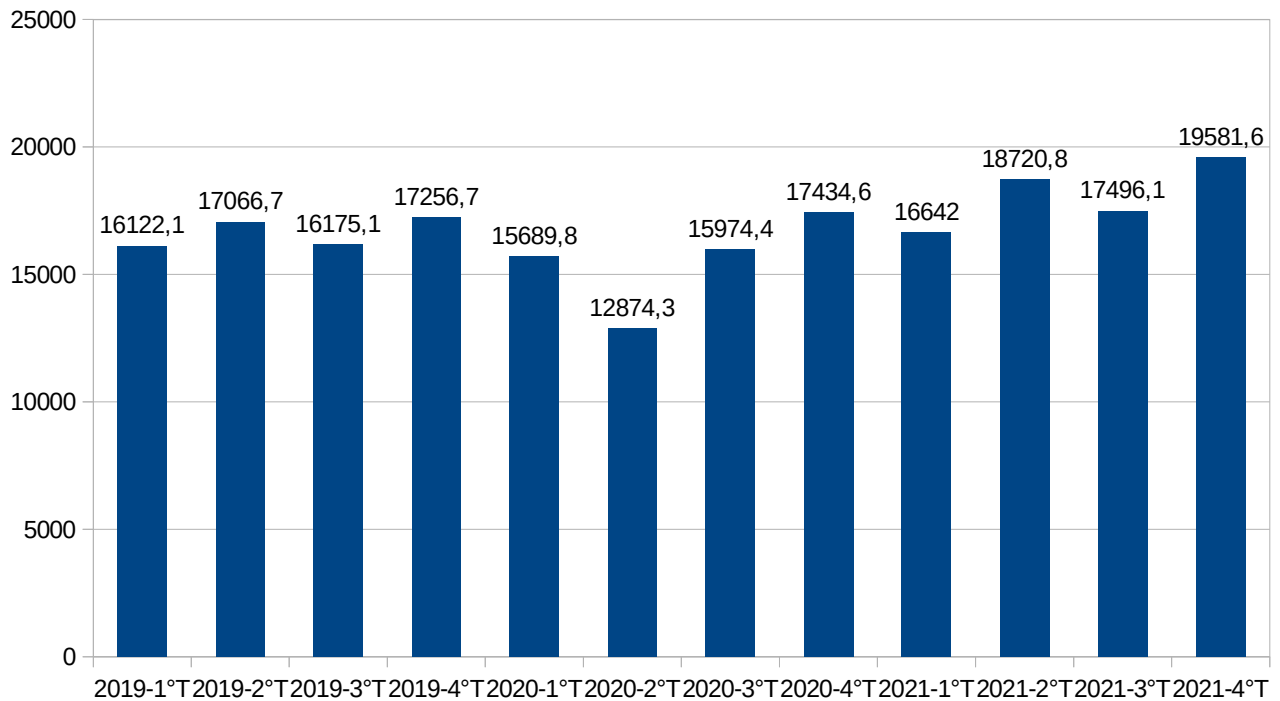
Nel 2021 e rispetto all'anno precedente, quasi tutte le province emiliano-romagnole, a fronte di una crescita media regionale pari a +16,9% ed italiana del +18,2%, mettono in evidenza aumenti a due cifre, rispetto all'analogo periodo del 2020, anche se con diverse intensità: si va dal +15,9% di Bologna fino ad arrivare a quella massima di Ferrara, pari a +25,5%, a cui segue a ruota quella di Ravenna con +25,2%. Fa eccezione Piacenza con un segno meno (-8,9%).

ANNO	RAVENNA		
	Mln. € (valore corrente)	Var % 2021 su precedenti	Var % rispetto al periodo precedente
2015	3.643,4	38,7	-
2016	3.588,2	40,8	-1,5
2017	4.014,3	25,9	11,9
2018	4.410,3	14,6	9,9
2019	4.626,0	9,2	4,9
2020	4.037,4	25,2	-12,7
2021 (provvisorio)	5.053,6	-	25,2

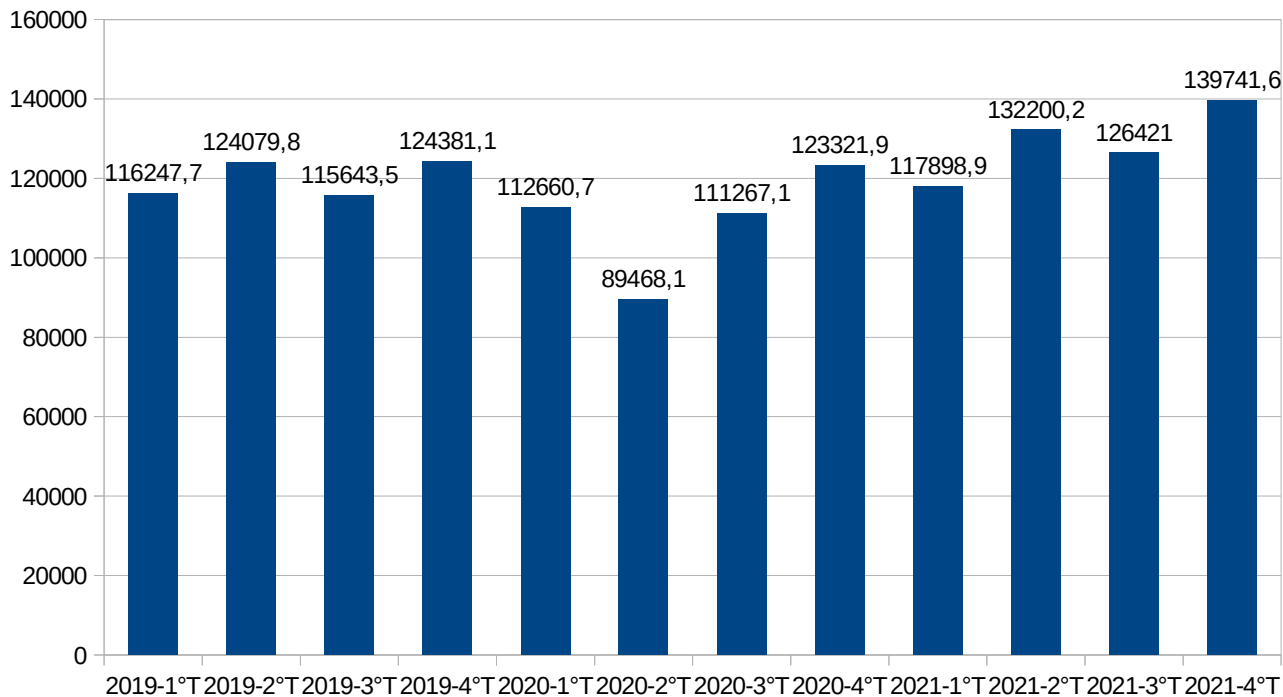
Ravenna: export trimestrali – valori in milioni di Euro



Emilia-Romagna: export trimestrali – valori in milioni di Euro

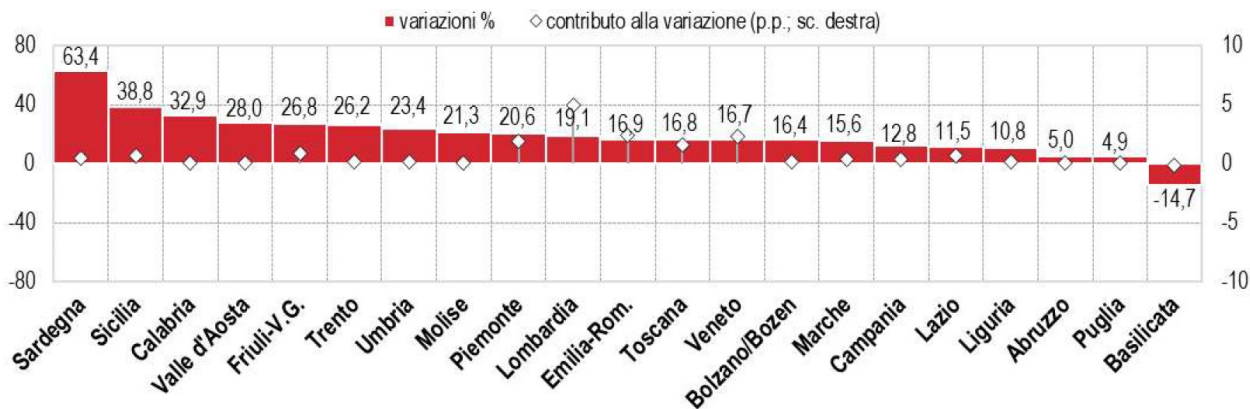


Italia: export trimestrali – valori in milioni di Euro



I Grafici ad istogrammi con i valori trimestrali di sopra riportati, sono stati elaborati con dati Istat sull'export grezzi e provvisori.

Variazione e contributo alla variazione delle esportazioni nazionali per regione; gennaio-dicembre 2021 (Fonte: Istat)

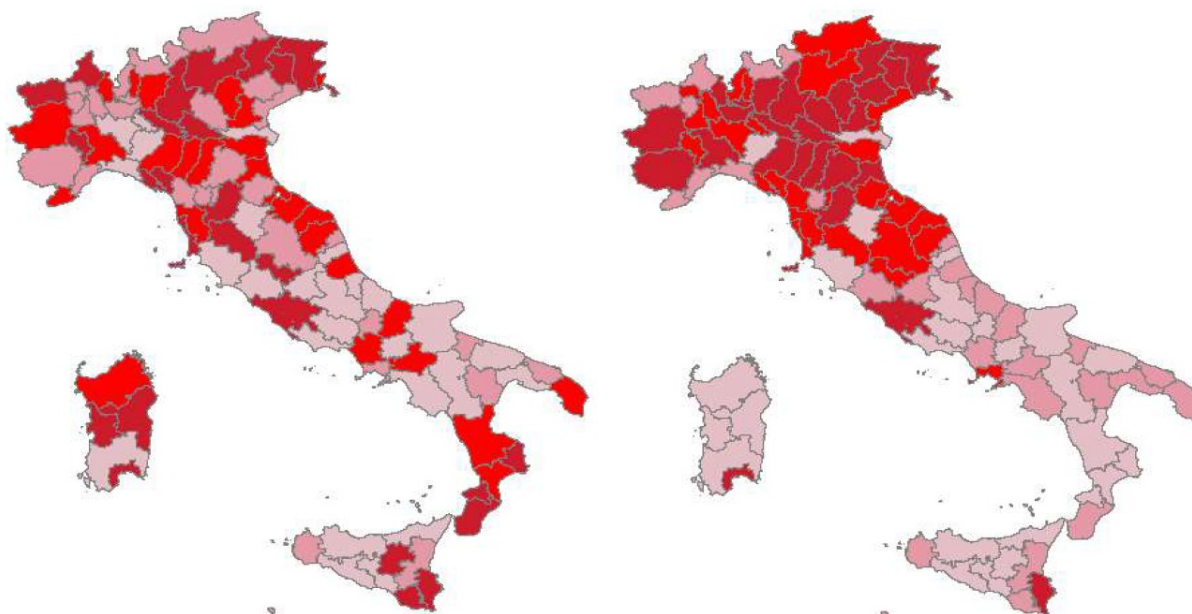


L'export delle province italiane; gennaio-dicembre 2021 (Fonte: Istat)

MAPPE PROVINCIALI

**a) VARIAZIONI PERCENTUALI
DELLE ESPORTAZIONI PROVINCIALI**

b) CONTRIBUTO PROVINCIALE ALLA VARIAZIONE DELLE ESPORTAZIONI NAZIONALI



L'export delle province dell'Emilia-Romagna

TERRITORIO	2021 provvisorio	2020	2019	Var.% gen-dic	Var.% gen-dic	Quota su totale regionale gen-dic 2021
	export mln Euro	export mln Euro	export mln Euro	2021/2020	2021/2019	
Bologna	17.515,1	15.115,4	16.261,1	15,9	7,7	24,2%
Modena	14.718,7	12.289,8	13.214,2	19,8	11,4	20,3%
Reggio Emilia	11.611,2	9.607,6	10.724,2	20,9	8,3	16,0%
Parma	8.960,4	7.270,3	7.184,2	23,2	24,7	12,4%
Piacenza	5.476,2	6.013,2	5.933,9	-8,9	-7,7	7,6%
Ravenna	5.053,6	4.037,4	4.626,0	25,2	9,2	7,0%
Forlì-Cesena	3.991,0	3.425,0	3.728,0	16,5	7,1	5,5%
Rimini	2.630,4	2.235,4	2.593,9	17,7	1,4	3,6%
Ferrara	2.483,9	1.979,0	2.355,2	25,5	5,5	3,4%
EMILIA-ROMAGNA	72.440,5	61.973,1	66.620,6	16,9	8,7	100,0%

Esportazioni in valore corrente (milioni di Euro) e variazioni in valore percentuale rispetto al periodo precedente - Fonte: ISTAT: Coeweb

L'analisi dei flussi commerciali con l'estero evidenziano un ulteriore segnale positivo dal mondo delle imprese e nel 2021 le esportazioni sui mercati internazionali sono stati un driver fondamentale per l'impulso alla ripartenza, con l'Europa che si rivela ancora una volta la destinazione principale per l'export ravennate totale, con una quota che supera il 77%, sebbene a livello mondiale stiano proseguendo ed acuitizzandosi le crescenti tensioni per il costo dell'energia, di

materie prime e di commodity ed ora tutto il Mondo ha gli occhi sul terribile conflitto in atto e si seguono con apprensione gli sviluppi, sia per le preoccupazioni di carattere umanitario sia per le conseguenze economiche sul sistema economico globale.

I prezzi hanno ricominciato a salire alla ripartenza dell'economia mondiale e ora sono alle stelle, perché tutti i Paesi sono ripartiti di scatto e tutti assieme, con i magazzini di ogni continente da riempire perché le imprese si sono abituate, per essere più efficienti, a non accumulare scorte (organizzazione "just in time"). A questo occorre aggiungere l'aumento a dismisura dei costi di trasporto, come ad esempio quelli per il trasporto su container (e le portacontainer navali). Ma non mancano anche motivazioni di tipo speculativo. La crisi energetica, le crescenti tensioni geo-politiche e la mancanza di materie prime rischiano però di fare perdere competitività sui mercati internazionali alle nostre imprese.

Alla ripresa dei valori delle esportazioni, sia nazionale che locale, rilevate a prezzi correnti, può aver contribuito in parte anche il forte aumento delle materie prime e dei semilavorati importati che si sono riflessi, ma non nella stessa misura, sui prezzi alla produzione delle merci esportate. I prezzi all'import, tuttavia, continuano ad aumentare su base mensile e ad accelerare su base annua.

2. Le principali destinazioni

A partire da febbraio 2020, il Regno Unito è uscito dall'Unione Europea. Per questo motivo, nonostante sia stato previsto un periodo transitorio fino al 31 dicembre, già a partire dal primo trimestre del 2020 è stato utilizzato l'aggregato UE27 post-Brexit, senza la Gran Bretagna; analogamente è stato ricalcolato l'aggregato Paesi europei non UE.

Dall'analisi degli esiti ottenuti sulle diverse zone di destinazione, la spinta positiva emerge dai principali mercati di sbocco nel complesso del gennaio-dicembre del 2021, per quanto riguarda i dati tendenziali.

L'Europa si conferma il mercato fondamentale per l'export ravennate, superando la quota del 77% (77,3%) e le vendite sui mercati europei hanno messo a segno un incremento che arriva a +27,4%, rispetto al 2020, ma anche rispetto al 2019 l'incremento è notevole (+18,3%). In particolare, le esportazioni verso la sola Unione europea a 27 hanno confermato e migliorato la tendenza positiva con un ottimo +37,9% (+20,5% rispetto al 2019) e, con il consolidamento della nuova realtà post-Brexit, la quota sul totale è diventata pari a 65,4%.

Migliore il risultato nell'Area-Euro, in marcato aumento grazie ad un +40,9% (circa +24% rispetto all'anno pre-covid), con quota assestata al 49,2% sull'export complessivo; tra i paesi più rilevanti si segnala la Germania, primo partner commerciale, che rimane il paese più importante per le imprese ravennate, assorbendo da solo una quota pari al 15,2% delle esportazioni provinciali. Seguono Francia con il 9,7% e Spagna con il 7%. Sono proprio le vendite verso i Paesi dell'UE più rappresentativi per l'export ravennate a suscitare maggior ottimismo, per la prosecuzione della loro dinamica positiva e che anche per questo periodo evidenziano rilevanti incrementi. Per il mercato più vasto, cioè la Germania, la crescita è arrivata al +47,4% (+33% rispetto al 2019), grazie in particolare ai prodotti della metallurgia ed apparecchiature elettriche, a cui segue quella sul mercato francese che è risultata pari a +33,9% (+20,3% su

2019), per la maggior parte prodotti chimici ed apparati elettrici; simile l'avanzata dell'export sul mercato spagnolo che arriva anch'essa al +33,9% (+8,3% su 2019) e sono soprattutto prodotti della chimica e della metallurgia.

Nell'analisi delle quote dei mercati di sbocco, seguono, a grande distanza, l'Europa non UE (11,8%); si accodano l'America settentrionale (6,4%), l'America centro-meridionale (4,5%), l'Asia orientale (4,6%), l'Africa settentrionale (2,4%), il Medio Oriente (2,1%), gli altri Paesi africani (1,1%), l'Oceania ed l'Asia centrale (entrambe con quota 0,8%).

Al di fuori dell'UE post-Brexit, continua la discesa delle vendite verso il Regno Unito (-46,9%), che avevano mantenuto il passo positivo fino all'ultimo trimestre del 2020; tale paese scende all'ottavo posto come partner commerciale per le imprese esportatrici ravennate, verso il quale si è indirizzato il 3,6% dell'export complessivo provinciale.

Nell'analisi delle aree di sbocco, tra gennaio e dicembre del 2021, con la caduta verso il Regno Unito, cedono anche le vendite verso i Paesi europei non UE post Brexit (-10,3%).

Rientrano fra gli andamenti positivi le vendite dirette in America del Nord (+32,1%); in particolare in quest'ultima area di destinazione, negli Stati Uniti l'export ravennate prosegue la fase ascendente (+37,2%), verso i quali è indirizzato il 5,6% dell'export provinciale, al quarto posto tra i partner commerciali delle imprese ravennate, dopo la Spagna, grazie in particolare a macchinari e apparecchiature e ai prodotti della chimica.

In espansione anche le esportazioni provinciali dirette verso i mercati dell'Asia orientale (+17%), superata in velocità da quelle verso l'America centro-meridionale (+49,3%), da quelle dirette in Africa settentrionale (+68%) e anche dagli altri Paesi africani (+27,1%).

Non sfuggono invece al segno negativo i traffici ravennati delle merci destinate all'Asia centrale (-1,3%), verso gli altri Paesi asiatici, di cui verso il Medio Oriente con un -95,6% (i cui passati picchi positivi erano dovuti a particolari commesse verso il Qatar), a cui si accompagna l'Oceania (-31%). Come già evidenziato, cedono anche le vendite verso i Paesi europei non Ue post Brexit (-10,3%).

Per l'Asia Orientale, verso la quale, come abbiamo visto, si registra un buon incremento (+17%), si segnala il proseguimento dell'andamento in aumento dell'export destinato in Cina, che costituisce l'1,6% del totale, con una accelerata in termini relativi pari ad un +23,1%, rispetto al medesimo periodo del 2020 (+17,6% sul 2019), in virtù di vendite relative a prodotti chimici e macchinari ed apparecchi.

Precedono la quota del Regno Unito, anche Polonia (5,5%), Paesi Bassi (4%) e Austria (3,8%), che continuano a mettere a segno incrementi importanti: rispettivamente +42,9%, +57,9% e +47,4%. In Polonia le imprese del territorio vendono soprattutto prodotti della metallurgia e chimici; in Olanda, oltre ai derivati della

chimica, anche computer e prodotti di elettronica, ottica ed elettromedicali. L'export verso l'Austria mette a segno una crescita importante con la vendita in primis di prodotti della metallurgia e produzioni della chimica.

Espansioni sono stati registrate anche in direzione di altri paesi, come ad esempio le più intense per Cile, Belgio, Rep. Ceca, Turchia, Grecia, ecc..., ma costituiscono tutte quote di mercato sotto al 3,5%.

Mercati in crescita	Quota	Var.% 2021/2020	Var.% 2021/2019	Mercati in crescita	Quota	Var.% 2021/2020	Var.% 2021/2019	Mercati in calo	Quota	Var.% 2021/2020	Var.% 2021/2019
Germania	15,2%	47,4	33,0	Turchia	2,1%	33,5	63,8	Regno Unito	3,6%	-46,9	-22,0
Francia	9,7%	33,9	20,3	Grecia	2,1%	71,7	44,3	Qatar	0,1%	-95,6	-99,1
Spagna	7,0%	33,9	8,3	Russia	1,9%	39,4	46,5				
Stati Uniti	5,6%	37,2	28,7	Svizzera	1,8%	27,0	8,4				
Polonia	5,5%	42,9	26,0	Cina	1,6%	23,1	17,6				
Paesi Bassi	4,0%	57,9	49,9	Croazia	1,5%	18,3	9,5				
Austria	3,8%	47,4	25,0	Ungheria	1,5%	32,4	39,0				
Romania	3,2%	19,7	-6,0	Slovenia	1,2%	8,5	-7,4				
Belgio	2,8%	40,4	29,2	Svezia	1,2%	24,4	2,8				
Cile	2,4%	73,4	66,5	Canada	0,8%	5,5	78,1				
Rep. Ceca	2,2%	43,4	17,3	Marocco	0,7%	118,1	110,5				

Aree (post-Brexit) e principali paesi di destinazione

AREE	Gen-Dic 2021 Mln €	quota %	Gen-Dic 2020 Mln €	Var % 2021/2020	Gen-Dic 2019 Mln €	Var % 2021/2019	Principali prodotti esportati
Europa	3.904,2	77,3%	3.064,5	27,40	3.301,3	18,26	
Unione Europea 27	3.305,4	65,4%	2.397,1	37,89	2.743,1	20,50	Prodotti della metallurgia, Prodotti chimici
Area Euro 19	2.488,4	49,2%	1.766,1	40,89	2.008,6	23,89	
Paesi europei non Ue post Brexit	598,8	11,8%	667,4	-10,28	558,3	7,27	Prodotti chimici, Macchinari e apparecchiature n.c.a.
America settentrionale	323,0	6,4%	244,6	32,06	242,0	33,46	Macchinari e apparecchiature n.c.a., Prodotti chimici
Asia orientale	230,1	4,6%	196,7	16,99	184,5	24,75	Prodotti chimici, Macchinari e apparecchiature n.c.a.
America centro-meridionale	229,1	4,5%	153,4	49,31	151,6	51,10	Macchinari e apparecchiature n.c.a., Prodotti chimici
Africa settentrionale	119,7	2,4%	71,2	67,99	73,3	63,22	Prodotti alimentari, Macchinari e apparecchiature n.c.a.
Medio Oriente	107,0	2,1%	161,7	-33,86	485,2	-77,96	Macchinari e apparecchiature n.c.a., Prodotti alimentari
Altri paesi africani	56,7	1,1%	44,6	27,13	49,2	15,29	Prodotti chimici, Macchinari e apparecchiature n.c.a.
Asia centrale	39,9	0,8%	40,5	-1,25	69,2	-42,30	Prodotti chimici, Macchinari e apparecchiature n.c.a.
Oceania	39,5	0,8%	57,2	-31,03	61,2	-35,48	Macchinari e apparecchiature n.c.a., Prodotti alimentari
Altre destinazioni	4,4	0,1%	2,9	51,91	8,4	-47,85	Merci varie
TOTALE	5.053,6	100,00%	4.037,4	25,17	4.626,0	9,24	

Germania	766,1	15,2%	519,7	47,4	576,1	33,0	Prodotti della metallurgia, Apparecchiature elettriche
Francia	491,0	9,7%	366,8	33,9	408,0	20,3	Prodotti chimici, Apparecchiature elettriche
Spagna	353,1	7,0%	263,7	33,9	326,0	8,3	Prodotti chimici, Prodotti della metallurgia
Stati Uniti	281,2	5,6%	205,0	37,2	218,5	28,7	Macchinari e apparecchiature n.c.a., Prodotti chimici
Polonia	279,6	5,5%	195,7	42,9	221,9	26,0	Prodotti della metallurgia, Prodotti chimici
Paesi Bassi	201,6	4,0%	127,7	57,9	134,4	49,9	Prodotti chimici, Computer e prodotti di elettronica e ottica, elettromedicali
Austria	192,0	3,8%	130,3	47,4	153,6	25,0	Prodotti della metallurgia, Prodotti chimici
Regno Unito	183,5	3,6%	345,9	-46,9	235,3	-22,0	Bevande, Apparecchiature elettriche
Romania	161,4	3,2%	134,9	19,7	171,8	-6,0	Prodotti della metallurgia, Prodotti chimici
Belgio	142,2	2,8%	101,2	40,4	110,0	29,2	Prodotti chimici, Prodotti della metallurgia
Cile	123,7	2,4%	71,3	73,4	74,3	66,5	Macchinari e apparecchiature n.c.a., Prodotti alimentari
Repubblica Ceca	111,0	2,2%	77,4	43,4	94,7	17,3	Prodotti della metallurgia, Prodotti chimici
Turchia	105,2	2,1%	78,8	33,5	64,2	63,8	Prodotti chimici, Macchinari e apparecchiature n.c.a.
Grecia	104,4	2,1%	60,8	71,7	72,3	44,3	Prodotti chimici, Prodotti alimentari
Russia	93,8	1,9%	67,3	39,4	64,0	46,5	Macchinari e apparecchiature n.c.a., Prodotti in metallo, esclusi macchinari e attrezzature
Svizzera	89,2	1,8%	70,2	27,0	82,3	8,4	Apparecchiature elettriche, Macchinari e apparecchiature n.c.a.
Cina	83,1	1,6%	67,4	23,1	70,6	17,6	Prodotti chimici, Macchinari e apparecchiature n.c.a.

ESPORTAZIONI – GENNAIO-DICEMBRE 2021

Croazia	76,8	1,5%	64,9	18,3	70,1	9,5	Prodotti della metallurgia, Prodotti alimentari
Ungheria	76,0	1,5%	57,4	32,4	54,7	39,0	Prodotti alimentari, Prodotti della metallurgia
Slovenia	61,0	1,2%	56,2	8,5	65,9	-7,4	Prodotti della metallurgia, Prodotti alimentari
Svezia	60,1	1,2%	48,3	24,4	58,5	2,8	Prodotti alimentari, Macchinari e apparecchiature n.c.a.
Canada	41,8	0,8%	39,6	5,5	23,5	78,1	Macchinari e apparecchiature n.c.a., Apparecchiature elettriche
Marocco	37,9	0,7%	17,4	118,1	18,0	110,5	Prodotti alimentari, Legno e prodotti in legno e sughero (esclusi i mobili)
Qatar	3,4	0,1%	78,5	-95,6	375,7	-99,1	Apparecchiature elettriche, Macchinari e apparecchiature n.c.a.

Fonte: ISTAT – Archivio COEWEB

Aree di destinazione (pre-Brexit)

	Gen-Dic 2021 Mln €	quota %	Gen-Dic 2020 Mln €	Var % 2021/2020	Gen-Dic 2019 Mln €	Var % 2021/2019	Principali prodotti esportati
Unione Europea 28	3.488,9	69,0%	2.743,0	27,19	2.978,4	17,14	Prodotti della metallurgia, Prodotti chimici
Paesi europei non Ue pre-Brexit	415,3	8,2%	321,5	29,16	323,0	28,59	Prodotti chimici, Prodotti alimentari
America settentrionale	323,0	6,4%	244,6	32,06	242,0	33,46	Macchinari e apparecchiature n.c.a., Prodotti chimici
Asia orientale	230,1	4,6%	196,7	16,99	184,5	24,75	Prodotti chimici, Macchinari e apparecchiature n.c.a.
America centro-meridionale	229,1	4,5%	153,4	49,31	151,6	51,10	Macchinari e apparecchiature n.c.a., Prodotti chimici
Africa settentrionale	119,7	2,4%	71,2	67,99	73,3	63,22	Prodotti alimentari, Macchinari e apparecchiature n.c.a.
Medio Oriente	107,0	2,1%	161,7	-33,86	485,2	-77,96	Macchinari e apparecchiature n.c.a., Prodotti alimentari
Altri paesi africani	56,7	1,1%	44,6	27,13	49,2	15,29	Prodotti chimici, Macchinari e apparecchiature n.c.a.
Asia centrale	39,9	0,8%	40,5	-1,25	69,2	-42,30	Prodotti chimici, Macchinari e apparecchiature n.c.a.
Oceania	39,5	0,8%	57,2	-31,03	61,2	-35,48	Macchinari e apparecchiature n.c.a., Prodotti alimentari
Altre destinazioni	4,4	0,1%	2,9	51,91	8,4	-47,85	Merci varie
TOTALE MONDO	5.053,6	100,00%	4.037,4	25,17	4.626,0	9,24	

Fonte: ISTAT – Archivio COEWEB

3. I prodotti esportati

Per quanto riguarda i prodotti esportati, nel periodo gennaio-dicembre 2021, il segno positivo ha prevalso in tutti i settori di maggior specializzazione della provincia di Ravenna: i primi cinque hanno messo a segno ottimi incrementi a due cifre, rispetto al 2020.

Nella classifica dei principali settori di esportazione delle imprese di Ravenna, nel periodo in esame, i prodotti chimici con il 19,4% occupano il primo posto; seguono i macchinari che rappresentano il 17,6% e, a ruota, il comparto complessivo della metallurgia con quota 17,4%. I prodotti alimentari, con incidenza del 13,4%, sono un

altro storico settore di qualificazione della nostra provincia sui mercati esteri. Segue, più a distanza, l'apporto importante delle industrie dei prodotti elettrici, questi ultimi con una incidenza pari a 9,4% sulle esportazioni complessive.

Tra le cinque branche di maggior specializzazione, tutti realizzano ottimi risultati di crescita. Rispetto al 2020, in pool position per crescita, l'export degli apparecchi elettrici (+47,8%; +29,8% su 2019); seguono i prodotti esportati della chimica (+38,8%; +19,8% rispetto al 2019), a cui si accodano le esportazioni dell'alimentistica (+37%; +32,7% su 2019), i prodotti della metallurgia (+26,9%; non regge però il confronto con il 2019 accusando un -20,6%) ed i macchinari e apparecchiature (+18,9%; +18,7% su 2019).

Fra gli altri apporti positivi, si segnalano le bevande (+41,7%; +33,7% rispetto al 2019), gli altri prodotti della lavorazione di minerali non metalliferi (+34,3%; +15,5% su 2019), il tessile (+18,3% e +10,3%), articoli in gomma e materie plastiche (+14% ma negativo su 2019 con -2,9%), i prodotti in metallo (+8,7 e +28%), i prodotti agricoli (+8,4%) che da tempo non erano in crescita (-13,6% su 2019) e computer, prodotti di elettronica, ottica e apparecchi elettromedicali (+5,7% e +5,3% su 2019). Di contro, fanno registrare un calo solo le esportazioni della categoria residuale degli "altri prodotti" (-12,9%, ma positive su 2019 con +4,1%).

In un grado di dettaglio maggiore, nel settore Ateco dei prodotti alimentari, si segnala la fortissima crescita degli oli e grassi (+111,5%), voce che corrisponde al 35,3% del valore del gruppo; con quota maggiore e pari a 36,4% gli

altri prodotti alimentari, con export in aumento del +18,3%.

Per le apparecchiature elettriche, l'80,5% riguarda quelle per il cablaggio, cresciute del +70,9%. Per i macchinari, la prima voce del gruppo è quella relativa alle altre macchine per impieghi speciali (38%), il cui export è cresciuto nel 2021 del +17,6%.

Per la chimica, vista la struttura industriale presente sul territorio, non stupisce che la fetta predominante dell'export ravennate del settore riguardi i prodotti chimici di base, fertilizzanti e composti, ecc.. (67,4%), in crescita del +33,5%. Per la metallurgia, che complessivamente è in recupero (+26,9%), al suo interno la componente preponderante sono i prodotti della siderurgia (nel comparto quota pari al 93,5%), voce predominante in assoluto e che risulta in forte espansione (+39,7%).

Considerando i più importanti mercati di riferimento dei settori di specializzazione, i macchinari sono diretti negli USA e poi in Cile e Germania; i prodotti chimici in Spagna, Paese Bassi e Francia.

Per i prodotti alimentari, i più importanti mercati di sbocco della provincia di Ravenna sono ancora i tre partners principali dell'Area dell'Euro (Francia, Spagna e Germania). I prodotti della metallurgia sono diretti principalmente verso il mercato tedesco, polacco ed austriaco. Infine, gli apparati elettrici sono diretti in primo luogo verso i mercati tedeschi, francesi e verso quelli svizzeri.

Principali settori di esportazione

	Gen-dic 2021 mln €	quota %	Gen-dic 2020 mln €	Var. % 2021/2020	Gen-dic 2019 mln €	Var. % 2021/2019	Principali paesi di destinazione (% export assorbita)
CE20-Prodotti chimici	978,8	19,37	705,1	38,83	816,7	19,85	Spagna (11,5%), Paesi Bassi (10,6%), Francia (10,1%)
CK28-Macchinari e apparecchiature n.c.a.	887,2	17,56	746,3	18,89	747,4	18,71	Stati Uniti (11,8%), Cile (11,3%), Germania (8,7%)
CH24-Prodotti della metallurgia	877,3	17,36	691,4	26,88	1105,6	-20,65	Germania (21%), Polonia (18%), Austria (9,5%)
CA10-Prodotti alimentari	676,4	13,38	493,7	37,01	509,6	32,72	Francia (9,7%), Spagna (8,9%), Germania (6,3%)
CJ27-Apparecchiature elettriche e apparecchiature per uso domestico non elettriche	477,4	9,45	323,0	47,80	367,6	29,85	Germania (31,7%), Francia (18,5%), Svizzera (5,9%)
CA11-Bevande	147,7	2,92	104,2	41,68	110,4	33,75	Regno Unito (32,3%), Germania (29,7%), Francia (6,1%)
AA01-Prodotti agricoli, animali e della caccia	144,8	2,86	133,5	8,43	167,6	-13,64	Germania (28,3%), Regno Unito (9,9%), Austria (4,8%)
CI26-Computer e prodotti di elettronica e ottica; apparecchi elettromedicali, apparecchi di misurazione e orologi	118,5	2,34	112,0	5,75	112,5	5,27	Germania (29,3%), Paesi Bassi (26,6%), Francia (4,7%)
CG23-Altri prodotti della lavorazione di minerali non metalliferi	118,0	2,33	87,9	34,26	102,2	15,46	Regno Unito (22%), Stati Uniti (16,7%), Francia (9,3%)
CG22-Articoli in gomma e	114,8	2,27	100,7	13,98	118,1	-2,87	Turchia (13,2%), Francia (7,4%), Polonia

ESPORTAZIONI – GENNAIO-DICEMBRE 2021

							(7,3%)
materie plastiche							
CH25-Prodotti in metallo, esclusi macchinari e attrezzature	114,0	2,26	104,9	8,73	89,1	27,98	Russia (19,9%), Francia (13,3%), Germania (13%)
CB13-Prodotti tessili	75,2	1,49	63,3	18,73	68,2	10,32	Stati Uniti (44,4%), Germania (13,5%), Romania (12,7%)
Altri prodotti	323,6	6,40	371,4	-12,88	310,8	4,11	
TOTALE	5.053,6	100,0	4037,4	25,17	4626,0	9,24	

Fonte: ISTAT – Archivio COEWEB

Export per settore – Ravenna- Valori in Euro	2019	2020	2021 (provvisori)	Var. %	Var. %	Quota 2021 sul totale
				2021/2020	2021/2019	
Totale	4.625.990.154	4.037.387.881	5.053.569.562	25,17	9,24	100,00%
CH241-Prodotti della siderurgia	711.624.047	586.972.124	820.197.662	39,73	15,26	16,23%
CE201-Prodotti chimici di base, fertilizzanti e composti azotati, materie plastiche e gomma sintetica in forme primarie	587.661.593	494.276.065	659.972.763	33,52	12,30	13,06%
CJ273-Apparecchiature di cablaggio	240.476.841	224.894.340	384.284.818	70,87	59,80	7,60%
CK289-Altre macchine per impieghi speciali	313.853.880	286.368.997	336.787.834	17,61	7,31	6,66%
CA108-Altri prodotti alimentari	236.758.070	208.089.845	246.272.507	18,35	4,02	4,87%
CK283-Macchine per l'agricoltura e la silvicoltura	153.259.307	172.026.465	243.332.525	41,45	58,77	4,82%
CA104-Oli e grassi vegetali e animali	100.203.499	112.829.299	238.649.993	111,51	138,17	4,72%
CK282-Altre macchine di impiego generale	185.199.060	208.327.070	207.662.941	-0,32	12,13	4,11%
CE205-Altri prodotti chimici	117.051.086	100.258.469	188.980.788	88,49	61,45	3,74%
CA110-Bevande	110.422.240	104.246.683	147.694.789	41,68	33,75	2,92%
AA012-Prodotti di colture permanenti	134.438.963	106.916.750	121.511.827	13,65	-9,62	2,40%
CE202-Agrofarmaci e altri prodotti chimici per l'agricoltura	88.919.249	90.398.902	99.419.721	9,98	11,81	1,97%
CG233-Materiali da costruzione in terracotta	67.084.671	60.691.544	94.074.551	55,00	40,23	1,86%
CJ271-Motori, generatori e trasformatori elettrici; apparecchiature per la distribuzione e il controllo dell'elettricità	111.338.756	85.090.617	78.569.844	-7,66	-29,43	1,55%
CA103-Frutta e ortaggi lavorati e conservati	80.534.610	80.101.157	77.023.321	-3,84	-4,36	1,52%
CB139-Altri prodotti tessili	61.538.641	55.765.378	68.088.100	22,10	10,64	1,35%

CD192-Prodotti derivanti dalla raffinazione del petrolio	46.025.259	23.819.280	61.794.278	159,43	34,26	1,22%
CG222-Articoli in materie plastiche	68.560.320	56.846.186	59.431.974	4,55	-13,31	1,18%
CG221-Articoli in gomma	49.589.476	43.835.616	55.326.881	26,21	11,57	1,09%
CA101-Carne lavorata e conservata e prodotti a base di carne	37.034.482	44.813.774	54.609.287	21,86	47,46	1,08%
CK284-Macchine per la formatura dei metalli e altre macchine utensili	50.640.677	35.394.949	53.852.974	52,15	6,34	1,07%
CH257-Articoli di coltelleria, utensili e oggetti di ferramenta	49.999.598	42.135.309	53.333.716	26,58	6,67	1,06%
CI262-Computer e unità periferiche	57.288.239	57.977.319	51.228.828	-11,64	-10,58	1,01%
CK281-Macchine di impiego generale	44.444.692	44.134.568	45.575.412	3,26	2,54	0,90%
EE381-Rifiuti	32.995.951	31.284.334	43.999.185	40,64	33,35	0,87%
CH243-Altri prodotti della prima trasformazione dell'acciaio	20.088.803	18.523.953	36.736.148	98,32	82,87	0,73%
CH251-Elementi da costruzione in metallo	16.530.343	36.788.676	35.950.145	-2,28	117,48	0,71%
CI265-Strumenti e apparecchi di misurazione, prova e navigazione; orologi	29.878.520	26.207.865	31.296.481	19,42	4,75	0,62%
CA106-Prodotti della lavorazione di granaglie, amidi e prodotti amidacei	28.101.615	24.191.090	30.082.524	24,35	7,05	0,60%
VV899-Merci dichiarate come provviste di bordo, merci nazionali di ritorno e respinte, merci varie	16.112.317	11.164.235	29.372.162	163,09	82,30	0,58%
CM310-Mobili	23.231.863	26.447.881	29.172.502	10,30	25,57	0,58%
CB141-Articoli di abbigliamento, escluso l'abbigliamento in pelliccia	23.098.990	23.623.990	28.761.928	21,75	24,52	0,57%
CF212-Medicinali e preparati farmaceutici	42.389.908	35.325.687	24.713.410	-30,04	-41,70	0,49%
CH259-Altri prodotti in metallo	20.874.043	24.081.971	23.730.496	-1,46	13,68	0,47%
CE204-Saponi e detergenti, prodotti per la pulizia e la lucidatura, profumi e cosmetici	14.971.878	12.950.042	21.286.053	64,37	42,17	0,42%
CA107-Prodotti da forno e farinacei	16.448.336	16.331.080	18.571.937	13,72	12,91	0,37%
CI263-Apparecchiature per le telecomunicazioni	15.366.869	13.802.837	15.450.329	11,94	0,54	0,31%
CB152-Calzature	9.336.066	10.404.188	14.995.803	44,13	60,62	0,30%
CI264-Prodotti di elettronica di consumo audio e video	5.674.963	9.490.537	14.118.026	48,76	148,78	0,28%
CL291-Autoveicoli	24.995.448	11.008.346	14.064.330	27,76	-43,73	0,28%
CL301-Navi e imbarcazioni	7.193.287	117.876.746	11.964.987	-89,85	66,34	0,24%

ESPORTAZIONI – GENNAIO-DICEMBRE 2021

AA011-Prodotti di colture agricole non permanenti	13.502.204	10.702.572	11.485.125	7,31	-14,94	0,23%
CH244-Metalli di base preziosi e altri metalli non ferrosi; combustibili nucleari	8.944.766	5.985.383	10.970.615	83,29	22,65	0,22%
CA109-Prodotti per l'alimentazione degli animali	8.985.213	6.676.929	10.552.177	58,04	17,44	0,21%
CG231-Vetro e prodotti in vetro	20.064.779	12.811.488	10.388.492	-18,91	-48,23	0,21%
CH242-Tubi, condotti, profilati cavi e relativi accessori in acciaio (esclusi quelli in acciaio colato)	364.225.890	79.660.021	9.177.995	-88,48	-97,48	0,18%
CE203-Pitture, vernici e smalti, inchiostri da stampa e adesivi sintetici (mastici)	8.105.295	7.168.909	8.941.053	24,72	10,31	0,18%
CG239-Prodotti abrasivi e di minerali non metalliferi n.c.a.	9.311.077	8.322.231	8.484.233	1,95	-8,88	0,17%
AA014-Animali vivi e prodotti di origine animale	15.599.785	10.226.778	8.154.798	-20,26	-47,72	0,16%
CB132-Tessuti	6.303.779	7.253.415	6.779.886	-6,53	7,55	0,13%
CM325-Strumenti e forniture mediche e dentistiche	9.552.795	8.934.828	6.721.342	-24,77	-29,64	0,13%
CF211-Prodotti farmaceutici di base	14.984.068	14.579.106	6.531.675	-55,20	-56,41	0,13%
CL309-Mezzi di trasporto n.c.a.	4.414.998	4.526.783	6.131.417	35,45	38,88	0,12%
CB151-Cuoio conciato e lavorato; articoli da viaggio, borse, pelletteria e selleria; pellicce preparate e tinte	5.211.169	4.492.624	6.084.580	35,43	16,76	0,12%
CJ274-Apparecchiature per illuminazione	6.756.965	4.687.037	5.473.697	16,78	-18,99	0,11%
CC161-Legno tagliato e piallato	7.152.029	5.913.083	5.295.793	-10,44	-25,95	0,10%
CJ275-Apparecchi per uso domestico	4.235.806	3.516.083	4.599.435	30,81	8,58	0,09%
CL293-Parti e accessori per autoveicoli e loro motori	2.584.103	3.285.312	4.514.184	37,41	74,69	0,09%
CC162-Prodotti in legno, sughero, paglia e materiali da intreccio	4.722.497	3.923.207	4.288.745	9,32	-9,18	0,08%
CI266-Strumenti per irradiazione, apparecchiature elettromedicali ed elettroterapeutiche	2.364.787	3.094.979	4.286.197	38,49	81,25	0,08%
CL303-Aeromobili, veicoli spaziali e relativi dispositivi	10.319.729	7.927.770	4.060.220	-48,78	-60,66	0,08%
CJ279-Altre apparecchiature elettriche	3.883.768	4.700.330	3.908.631	-16,84	0,64	0,08%
CC172-Articoli di carta e di cartone	8.115.963	8.288.057	3.831.056	-53,78	-52,80	0,08%
AA013-Piante vive	4.096.936	5.674.090	3.617.864	-36,24	-11,69	0,07%

CL292-Carrozzerie per autoveicoli; rimorchi e semirimorchi	3.006.860	3.356.369	2.974.488	-11,38	-1,08	0,06%
CC171-Pasta-carta, carta e cartone	1.731.085	2.791.933	2.579.241	-7,62	49,00	0,05%
CB143-Articoli di maglieria	1.900.907	2.848.406	2.516.975	-11,64	32,41	0,05%
CG237-Pietre tagliate, modellate e finite	2.141.432	1.200.657	1.950.019	62,41	-8,94	0,04%
CM329-Altri prodotti delle industrie manifatturiere n.c.a.	2.986.986	1.762.618	1.786.294	1,34	-40,20	0,04%
CI261-Componenti elettronici e schede elettroniche	1.898.403	1.396.356	1.633.648	16,99	-13,95	0,03%
CG232-Prodotti refrattari	2.722.079	4.207.342	1.592.234	-62,16	-41,51	0,03%
CM324-Giochi e giocattoli	205.379	363.534	1.436.382	295,12	599,38	0,03%
CM323-Articoli sportivi	835.805	447.630	1.379.172	208,11	65,01	0,03%
AA030-Pesci e altri prodotti della pesca; prodotti dell'acquacoltura	2.345.743	1.358.676	1.212.222	-10,78	-48,32	0,02%
JA581-Libri, periodici e prodotti di altre attività editoriali	824.294	1.313.482	1.083.026	-17,55	31,39	0,02%
CG236-Prodotti in calcestruzzo, cemento e gesso	493.217	272.823	883.756	223,93	79,18	0,02%
CH254-Armi e munizioni	69.653	57.999	759.796	1.210,02	990,83	0,02%
CJ272-Batterie di pile e accumulatori elettrici	939.441	114.546	550.487	380,58	-41,40	0,01%
CG234-Altri prodotti in porcellana e in ceramica	357.967	337.859	481.180	42,42	34,42	0,01%
CI267-Strumenti ottici e attrezzature fotografiche	51.093	69.975	464.331	563,57	808,80	0,01%
RR900-Prodotti delle attività creative, artistiche e d'intrattenimento	2.303.698	275.925	447.988	62,36	-80,55	0,01%
CM321-Gioielleria, bigiotteria e articoli connessi; pietre preziose lavorate	607.546	213.939	441.316	106,28	-27,36	0,01%
BB051-Antracite	461.095	571.118	404.983	-29,09	-12,17	0,01%
BB089-Minerali di cave e miniere n.c.a.	327.536	973.855	397.202	-59,21	21,27	0,01%
CA102-Pesce, crostacei e molluschi lavorati e conservati	905.787	354.435	340.591	-3,91	-62,40	0,01%
CB131-Filati di fibre tessili	319.287	313.226	328.537	4,89	2,90	0,01%
CA105-Prodotti delle industrie lattiero-casearie	669.667	280.497	280.047	-0,16	-58,18	0,01%
CH252-Cisterne, serbatoi, radiatori e contenitori in metallo	1.526.963	1.373.432	271.573	-80,23	-82,21	0,01%
CE206-Fibre sintetiche e artificiali	23.113	2.695	230.892	8.467,42	898,97	0,00%
CH245-Prodotti della fusione della ghisa e dell'acciaio	708.857	301.583	195.276	-35,25	-72,45	0,00%

ESPORTAZIONI – GENNAIO-DICEMBRE 2021

AA023-Prodotti vegetali di bosco non legnosi	57.363	34.107	184.908	442,14	222,35	0,00%
BB081-Pietra, sabbia e argilla	150.500	116.296	173.584	49,26	15,34	0,00%
CG235-Cemento, calce e gesso	7.900	33.297	126.775	280,74	1.504,75	0,00%
CB142-Articoli di abbigliamento in pelliccia	302.822	306.470	51.317	-83,26	-83,05	0,00%
MC742-Prodotti delle attività fotografiche	117.407	83.408	48.389	-41,99	-58,79	0,00%
CM322-Strumenti musicali	62.445	18.849	47.377	151,35	-24,13	0,00%
JA591-Prodotti delle attività cinematografiche, video e televisive	19.742	2.585	35.850	1.286,85	81,59	0,00%
CL302-Locomotive e materiale rotabile ferro-tranviario	65.421	1.691.523	28.401	-98,32	-56,59	0,00%
JA582-Giochi per computer e altri software a pacchetto	4.014	3.413	7.581	122,12	88,86	0,00%
CC181-Prodotti della stampa	595	595	5.645	848,74	848,74	0,00%
RR910-Prodotti delle attività di biblioteche, archivi, musei e di altre attività culturali	0	11.974	5.397	-54,93	-	0,00%
BB072-Minerali metalliferi non ferrosi	0	0	5.098	-	-	0,00%
CI268-Supporti magnetici e ottici	26.454	1.493	1.875	25,59	-92,91	0,00%
AA022-Legno grezzo	13.253	0	1.075	-	-91,89	0,00%
CA120-Tabacco	0	0	1.060	-	-	0,00%
CH253-Generatori di vapore, esclusi i contenitori in metallo per caldaie per il riscaldamento centrale ad acqua calda	110.744	449.519	575	-99,87	-99,48	0,00%
JA592-Prodotti dell'editoria musicale e supporti per la registrazione sonora	8.731	2.643	9	-99,66	-99,90	0,00%
AA021-Piante forestali e altri prodotti della silvicoltura	0	0	0	-	-	0,00%
BB061-Petrolio greggio	0	0	0	-	-	0,00%
BB062-Gas naturale	0	0	0	-	-	0,00%
CD191-Prodotti di cokeria	4.013	3.681	0	-100,00	-100,00	0,00%
EE382-Prodotti del trattamento e dello smaltimento dei rifiuti	0	1.939	0	-100,00	-	0,00%

Fonte: ISTAT – Archivio COEWEB

Export per paese – Ravenna-			2021	Var. %	Var. %
Valori in Euro	2019	2020	(provvisori)	2021/2020	2021/2019
Totale	4.625.990.154	4.037.387.881	5.053.569.562	25,17	9,24
0004-Germania	576.143.305	519.742.117	766.073.220	47,39	32,97
0001-Francia	407.976.018	366.752.254	490.966.770	33,87	20,34
0011-Spagna	326.034.770	263.657.678	353.058.063	33,91	8,29
0400-Stati Uniti	218.548.829	204.973.433	281.204.930	37,19	28,67
0060-Polonia	221.949.676	195.675.158	279.626.771	42,90	25,99
0003-Paesi Bassi	134.432.188	127.668.792	201.569.572	57,88	49,94
0038-Austria	153.555.900	130.273.408	192.009.175	47,39	25,04
0006-Regno Unito	235.300.137	345.899.799	183.545.825	-46,94	-22,00
0066-Romania	171.795.513	134.883.606	161.411.947	19,67	-6,04
0017-Belgio	109.997.242	101.227.528	142.163.213	40,44	29,24
0512-Cile	74.278.389	71.306.883	123.653.577	73,41	66,47
0061-Repubblica ceca	94.674.358	77.415.903	111.048.168	43,44	17,29
0052-Turchia	64.247.787	78.799.992	105.205.862	33,51	63,75
0009-Grecia	72.297.767	60.781.143	104.358.783	71,70	44,35
0075-Russia	63.993.773	67.250.114	93.775.105	39,44	46,54
0039-Svizzera	82.272.696	70.192.827	89.156.875	27,02	8,37
0720-Cina	70.599.017	67.448.797	83.054.718	23,14	17,64
0092-Croazia	70.134.818	64.897.575	76.776.259	18,30	9,47
0064-Ungheria	54.674.349	57.434.439	76.015.423	32,35	39,03
0091-Slovenia	65.854.529	56.178.453	60.959.002	8,51	-7,43
0030-Svezia	58.463.487	48.311.485	60.084.951	24,37	2,77
0404-Canada	23.459.453	39.593.531	41.777.488	5,52	78,08
0204-Marocco	18.002.278	17.374.635	37.889.306	118,07	110,47
0010-Portogallo	30.267.943	18.566.156	35.986.438	93,83	18,89
0070-Albania	29.595.157	27.117.606	34.789.981	28,29	17,55
0063-Slovacchia	30.750.594	25.289.400	34.305.526	35,65	11,56
0008-Danimarca	28.924.245	27.234.620	32.546.269	19,50	12,52
0208-Algeria	16.376.189	19.044.731	31.596.820	65,91	92,94
0800-Australia	45.378.920	38.157.895	31.320.125	-17,92	-30,98
0624-Israele	20.760.253	20.260.007	29.435.694	45,29	41,79
0664-India	37.477.900	30.739.115	29.009.934	-5,63	-22,59
0508-Brasile	19.037.098	28.096.306	28.205.782	0,39	48,16
0220-Egitto	19.553.851	18.586.569	27.117.697	45,90	38,68
0388-Sud Africa	21.957.559	16.490.620	26.386.557	60,01	20,17
0098-Serbia	18.776.860	16.425.431	26.320.349	60,24	40,17
0028-Norvegia	27.450.260	27.517.339	26.290.585	-4,46	-4,22

ESPORTAZIONI – GENNAIO-DICEMBRE 2021

0728-Corea del Sud	20.167.871	18.905.623	24.920.767	31,82	23,57
0632-Arabia Saudita	21.178.764	19.325.655	22.903.009	18,51	8,14
0018-Lussemburgo	22.803.645	23.665.004	21.507.979	-9,11	-5,68
0412-Messico	16.321.274	19.722.743	21.269.422	7,84	30,32
0647-Emirati Arabi Uniti	14.734.902	14.685.070	21.215.491	44,47	43,98
0732-Giappone	27.325.525	22.807.495	21.086.600	-7,55	-22,83
0680-Thailandia	10.633.283	17.865.551	19.943.033	11,63	87,55
0072-Ucraina	11.924.511	12.864.341	19.777.174	53,74	65,85
0740-Hong Kong	17.998.146	16.512.906	18.450.173	11,73	2,51
0068-Bulgaria	30.881.181	23.891.971	18.207.090	-23,79	-41,04
0528-Argentina	13.422.494	7.232.480	17.954.118	148,24	33,76
0032-Finlandia	17.045.385	15.092.680	16.406.637	8,71	-3,75
0055-Lituania	11.605.576	9.527.271	15.729.288	65,10	35,53
0706-Singapore	5.508.099	10.985.981	15.458.173	40,71	180,64
0007-Irlanda	13.473.352	12.368.093	15.365.223	24,23	14,04
0046-Malta	11.537.670	8.545.400	13.228.027	54,80	14,65
0216-Libia	9.766.427	3.019.464	12.813.712	324,37	31,20
0054-Lettonia	11.512.559	14.295.073	11.101.857	-22,34	-3,57
0690-Vietnam	4.943.440	10.622.359	10.486.026	-1,28	112,12
0212-Tunisia	9.622.679	13.220.101	10.266.033	-22,35	6,69
0700-Indonesia	5.789.232	5.831.639	9.986.396	71,25	72,50
0600-Cipro	10.168.613	9.564.858	9.692.352	1,33	-4,68
0701-Malaysia	6.514.644	10.427.882	9.582.090	-8,11	47,09
0463-Isole Cayman	108.526	30.482	9.184.831	30.031,98	8.363,25
0736-Taiwan	7.396.174	8.972.777	8.926.906	-0,51	20,70
0504-Perù	9.855.398	9.623.590	7.701.643	-19,97	-21,85
0804-Nuova Zelanda	5.462.267	6.068.166	7.311.534	20,49	33,86
0272-Costa d'Avorio	3.349.670	3.292.520	7.130.243	116,56	112,86
0093-Bosnia-Erzegovina	8.593.961	7.187.244	6.965.204	-3,09	-18,95
0612-Iraq	2.490.671	3.016.108	6.603.895	118,95	165,15
0628-Giordania	16.599.971	4.697.078	6.057.191	28,96	-63,51
0096-Macedonia del Nord	4.167.094	3.891.124	4.647.889	19,45	11,54
0079-Kazakhstan	20.056.071	6.253.063	4.625.226	-26,03	-76,94
0952-Provviste e dotazioni di bordo nel quadro degli scambi con paesi terzi	8.339.243	2.893.016	4.394.813	51,91	-47,30
0053-Estonia	3.144.870	2.954.353	3.933.984	33,16	25,09
0708-Filippine	4.070.837	2.870.290	3.925.885	36,78	-3,56
0448-Cuba	5.985.213	5.911.298	3.886.227	-34,26	-35,07
0288-Nigeria	2.504.887	1.248.552	3.768.486	201,83	50,45
0424-Honduras	84.213	69.808	3.520.844	4.943,61	4.080,88
0604-Libano	6.749.155	3.617.710	3.456.399	-4,46	-48,79

0636-Kuwait	3.127.063	6.689.375	3.454.219	-48,36	10,46
0644-Qatar	375.712.036	78.521.003	3.429.793	-95,63	-99,09
0480-Colombia	4.181.139	2.113.084	3.406.451	61,21	-18,53
0352-Repubblica unita di Tanzania	341.093	5.431.888	3.122.988	-42,51	815,58
0073-Bielorussia	3.194.173	5.899.258	3.119.379	-47,12	-2,34
0280-Togo	2.134.031	3.613.734	2.957.849	-18,15	38,60
0276-Ghana	3.360.910	1.739.883	2.772.642	59,36	-17,50
0076-Georgia	2.614.652	1.951.378	2.728.175	39,81	4,34
0081-Uzbekistan	3.256.608	265.580	2.683.320	910,36	-17,60
0662-Pakistan	1.797.093	1.104.089	2.505.644	126,94	39,43
0077-Armenia	1.867.304	1.598.596	2.256.109	41,13	20,82
0078-Azerbaigian	3.301.146	2.650.703	2.186.074	-17,53	-33,78
0676-Birmania	1.625.996	1.930.679	2.160.732	11,92	32,89
0456-Rep. dominicana	1.460.860	1.070.433	2.050.065	91,52	40,33
0436-Costa Rica	803.658	1.570.806	1.974.673	25,71	145,71
0074-Rep. Moldova	4.741.581	2.201.855	1.970.679	-10,50	-58,44
0248-Senegal	1.904.466	2.957.176	1.909.034	-35,44	0,24
0095-Kosovo	2.498.611	1.143.968	1.840.779	60,91	-26,33
0346-Kenya	413.513	1.919.175	1.532.085	-20,17	270,50
0318-Congo (Rep. Pop.)	1.184.214	502.795	1.388.417	176,14	17,24
0416-Guatemala	764.513	882.828	1.345.711	52,43	76,02
0640-Bahrein	1.021.881	1.200.615	1.271.118	5,87	24,39
0951-Provviste e dotazioni di bordo nel quadro degli scambi intra UE	2.815.938	1.127.304	1.212.428	7,55	-56,94
0743-Macao	475.584	863.538	1.062.522	23,04	123,41
0616-Repubblica islamica dell'Iran	13.372.094	1.678.408	950.824	-43,35	-92,89
0284-Benin	1.078.920	776.063	926.257	19,35	-14,15
0097-Montenegro	1.156.258	717.539	910.035	26,83	-21,29
0649-Oman	1.255.236	1.271.709	832.491	-34,54	-33,68
0524-Uruguay	559.928	532.836	810.896	52,18	44,82
0370-Madagascar	1.644.529	2.469.432	785.715	-68,18	-52,22
0500-Ecuador	1.385.432	2.314.966	753.685	-67,44	-45,60
0484-Venezuela	449.415	152.778	736.641	382,16	63,91
0516-Bolivia	765.915	369.239	659.327	78,56	-13,92
0373-Maurizio	858.187	427.338	634.096	48,38	-26,11
0338-Gibuti	720.701	373.269	608.297	62,96	-15,60
0669-Sri Lanka	459.126	432.066	592.209	37,06	28,99
0442-Panama	202.067	1.246.495	487.509	-60,89	141,26
0666-Bangladesh	3.344.832	405.818	484.823	19,47	-85,51
0428-El Salvador	912.079	401.753	442.443	10,13	-51,49

ESPORTAZIONI – GENNAIO-DICEMBRE 2021

0667-Maldives	693.413	91.410	437.998	379,16	-36,83
0302-Camerun	840.954	638.241	437.286	-31,49	-48,00
0024-Islanda	278.993	263.378	433.524	64,60	55,39
0330-Angola	2.008.556	136.957	405.584	196,14	-79,81
0260-Guinea	261.651	435.925	369.321	-15,28	41,15
0696-Cambogia	296.552	438.877	365.795	-16,65	23,35
0488-Guyana	102.618	9.911	320.228	3.131,04	212,06
0809-Nuova Caledonia	10.312.886	13.000.993	311.455	-97,60	-96,98
0822-Polinesia francese	16.465	0	269.555	-	1.537,14
0322-Repubblica democratica del Congo	51.795	173.551	247.886	42,83	378,59
0801-Papua Nuova Guinea	0	0	245.088	-	-
0520-Paraguay	26.011	320.886	243.474	-24,12	836,04
0716-Mongolia	413.642	72.984	235.041	222,04	-43,18
0350-Uganda	1.324.200	238.199	157.087	-34,05	-88,14
0389-Namibia	0	2.794	152.652	5.363,56	-
0334-Etiopia	305.858	398.610	132.795	-66,69	-56,58
0366-Mozambico	358.823	249.227	110.935	-55,49	-69,08
0472-Trinidad e Tobago	152.179	29.044	110.310	279,80	-27,51
0236-Burkina Faso	53.935	116.096	91.119	-21,51	68,94
0608-Siria	401.758	231.456	89.276	-61,43	-77,78
0342-Somalia	57.653	136.825	85.304	-37,65	47,96
0432-Nicaragua	37.694	38.740	83.550	115,67	121,65
0228-Mauritania	88.940	154.377	73.572	-52,34	-17,28
0457-Isole Vergini americane	49.954	22.686	72.748	220,67	45,63
0232-Mali	102.275	31.416	71.697	128,22	-29,90
0459-Antigua e Barbuda	38.284	37.631	66.108	75,67	72,68
0653-Yemen	0	219.294	58.638	-73,26	-
0378-Zambia	343.390	18.149	58.172	220,52	-83,06
0314-Gabon	1.121.176	175.623	57.675	-67,16	-94,86
0224-Sudan	56.038	86.075	53.186	-38,21	-5,09
0240-Niger	218.500	0	50.182	-	-77,03
0464-Giamaica	88.670	58.463	49.739	-14,92	-43,91
0310-Guinea equatoriale	60.357	22.580	49.168	117,75	-18,54
0037-Liechtenstein	21.635	14.331	48.246	236,65	123,00
0386-Malawi	76.319	26.710	43.742	63,77	-42,69
0083-Kirghizistan	2.731.021	659.469	36.814	-94,42	-98,65
0959-Paesi e territori non specificati nel quadro degli scambi intra UE	138.418	104.123	35.194	-66,20	-74,57
0268-Liberia	3.784	50.626	33.000	-34,82	772,09

0453-Bahamas	22.767	36.511	30.540	-16,35	34,14
0391-Botswana	65.032	20.556	29.971	45,80	-53,91
0625-Territorio palestinese occupato	45.472	97.315	28.351	-70,87	-37,65
0264-Sierra Leone	3.880	0	23.065	-	494,46
0466-Saint-Barthélemy	59.280	18.798	20.266	7,81	-65,81
0703-Brunei	1.850	8.885	19.450	118,91	951,35
0684-Laos	5.564	36.958	18.906	-48,84	239,79
0382-Zimbabwe	70.211	115.254	18.629	-83,84	-73,47
0043-Andorra	37.863	17.633	17.625	-0,05	-53,45
0247-Capo Verde	0	0	16.571	-	-
0324-Ruanda	0	74.771	16.476	-77,96	-
0465-Santa Lucia	17.675	3.879	15.444	298,14	-12,62
0815-Figi	5.085	0	11.147	-	119,21
0454-Isole Turks e Caicos	6.136	0	9.261	-	50,93
0413-Bermuda	8.339	10.188	8.029	-21,19	-3,72
0468-Isole Vergini britanniche	26.984	6.457	6.732	4,26	-75,05
0336-Eritrea	86.160	27.539	6.700	-75,67	-92,22
0421-Belize	13.259	0	6.107	-	-53,94
0469-Barbados	75.868	18.618	5.114	-72,53	-93,26
0355-Seychelles	13.485	8.021	4.641	-42,14	-65,58
0082-Tagikistan	4.220	0	4.520	-	7,11
0660-Afghanistan	4.900	0	3.657	-	-25,37
0041-Faer Øer	0	0	2.488	-	-
0244-Ciad	0	2.470	2.475	0,20	-
0831-Guam	0	1.683	2.205	31,02	-
0252-Gambia	8.453	13.200	2.068	-84,33	-75,54
0452-Haiti	32.274	23.834	1.216	-94,90	-96,23
0021-Ceuta	4.706	0	0	-	-100,00
0044-Gibilterra	3.149	5.711	0	-100,00	-100,00
0080-Turkmenistan	68.414	594.275	0	-100,00	-100,00
0257-Guinea-Bissau	0	4.750	0	-100,00	-
0306-Rep. Centrafricana	17.105	18.054	0	-100,00	-100,00
0328-Burundi	14.000	0	0	-	-100,00
0395-Lesotho	137.518	0	0	-	-100,00
0406-Groenlandia	0	1.800	0	-100,00	-
0449-Saint Kitts e Nevis	1.045	16.195	0	-100,00	-100,00
0460-Dominica	131.840	0	0	-	-100,00
0467-Saint Vincent e Grenadine	2.150	0	0	-	-100,00
0473-Grenada	0	80.309	0	-100,00	-

ESPORTAZIONI – GENNAIO-DICEMBRE 2021

0474-Aruba	12.038	0	0	-	-100,00
0475-Curaçao	15.748	3.341	0	-100,00	-100,00
0479-Sint Maarten	121.367	50.138	0	-100,00	-100,00
0492-Suriname	0	3.465	0	-100,00	-
0672-Nepal	31.172	0	0	-	-100,00
0977-Paesi e territori non specificati per ragioni commerciali o militari	87.365	0	0	-	-100,00

Fonte: ISTAT – Archivio COEWEB