

SETTEMBRE 2020



UNIONE EUROPEA

Fondo Sociale Europeo
Investiamo nel tuo futuro



Indagine continua di Unioncamere

LA DOMANDA DI LAVORO DELLE IMPRESE

Provincia di Ravenna



UNIONCAMERE



NOTA METODOLOGICA

I dati presentati nel volume derivano dalle rilevazioni mensili del Sistema Informativo Excelsior realizzate da Unioncamere in accordo con l'Agenzia Nazionale per le Politiche Attive del Lavoro. L'indagine, che è inserita nel Programma Statistico Nazionale (UCC-00007) tra quelle che prevedono l'obbligo di risposta, dal 2017 è svolta con cadenza mensile.

A vent'anni dalla sua nascita il Sistema Informativo Excelsior si conferma una delle fonti più utilizzate per seguire le dinamiche quali-quantitative della domanda di lavoro. Per sfruttarne al meglio le potenzialità, dal 2017, si è innovato sia sotto l'aspetto metodologico che organizzativo per fornire indicazioni tempestive a supporto delle Politiche attive del lavoro. A partire da maggio 2017, infatti, vengono realizzate indagini mensili sulle imprese adottando prioritariamente la tecnica di rilevazione CAWI (Computer Assisted Web Interviewing) e somministrando un questionario incentrato sui profili professionali e sui livelli di istruzione richiesti dalle imprese. La rete delle Camere di commercio e InfoCamere - società di informatica del sistema camerale - assicurano la specifica attività di supporto alle imprese intervistate.

La situazione determinatasi nei mesi di marzo-aprile a seguito dell'epidemia Covid-19 ha impedito nel medesimo periodo il consueto svolgimento delle indagini, che sono riprese dal mese di maggio. All'indagine hanno partecipato circa 147.000 imprese, campione rappresentativo delle imprese con dipendenti al 2020 dei diversi settori industriali e dei servizi. I risultati dell'indagine sono disponibili a livello nazionale, regionale e provinciale per i settori economici ottenuti dall'accorpamento di codici di attività economica della classificazione ATECO2007. La ripartizione delle entrate previste per "gruppo professionale" fa riferimento ad opportune aggregazioni dei codici della classificazione ISTAT CP2011.

In questa fase di particolari difficoltà, in aggiunta alle informazioni sui programmi di assunzione mensili e trimestrali delle imprese, il questionario è stato arricchito con una specifica sezione che ha l'obiettivo di monitorare la situazione del tessuto imprenditoriale a seguito dell'emergenza Covid-19. Le informazioni rilevate riguardano gli impatti prodotti dalla crisi sulle imprese e le valutazioni sulle prospettive di recupero, focalizzandosi sui comportamenti delle imprese abitualmente presenti sui mercati esteri e delle imprese più coinvolte nei processi di digitalizzazione.

Le analisi del presente volume si focalizzano sulle principali caratteristiche delle entrate programmate nel mese di settembre 2020, con uno sguardo sulle tendenze occupazionali per il periodo settembre - novembre 2020.

Excelsior Informa è realizzato da Unioncamere in collaborazione con ANPAL nell'ambito del Sistema Informativo Excelsior.

Per approfondimenti si consulti il sito: <https://excelsior.unioncamere.net> nel quale sono disponibili dati e analisi riferiti a tutte le regioni e a tutte le province.

La riproduzione e/o diffusione parziale o totale delle tavole contenute nella presente pubblicazione è consentita esclusivamente con la citazione completa della fonte: Unioncamere-ANPAL, Sistema Informativo Excelsior.

Indice delle tavole

SEZIONE A - Quali sono le professioni ricercate dalle imprese?

Tavola 1 - Lavoratori previsti in entrata per grande gruppo professionale

Tavola 2 - Lavoratori previsti in entrata per area aziendale di inserimento e gruppo professionale

Tavola 3 - Lavoratori previsti in entrata per gruppo professionale secondo la classe di età

Tavola 4 - Lavoratori previsti in entrata per gruppo professionale secondo la difficoltà di reperimento e l'esperienza richiesta

Tavola 5 - Competenze richieste ai lavoratori previsti in entrata per gruppo professionale

Tavola 6 - Lavoratori previsti in entrata per gruppo professionale secondo il livello di istruzione

Tavola 7 - I titoli di studio richiesti dalle imprese secondo la difficoltà di reperimento e l'esperienza richiesta

SEZIONE B - Lavoro in provincia: le tendenze settoriali

Tavola 8 - Lavoratori previsti in entrata dalle imprese nel mese di settembre 2020 e nel trimestre settembre - novembre 2020

Tavola 9 - Lavoratori previsti in entrata per settore di attività secondo la tipologia contrattuale

APPENDICE - Analisi dei dati relativi all'impatto sulle imprese dell'emergenza sanitaria Covid-19

SEZIONE A

Quali sono le professioni
ricercate dalle imprese?

Settembre 2020

Tavola 1 - Lavoratori previsti in entrata per grande gruppo professionale

Ravenna

Settembre 2020

	Entrate previste nel periodo	
	(v.a.)	(%)
TOTALE	1.930	100,0
Dirigenti, professioni con elevata specializzazione e tecnici	330	17,0
1 Dirigenti	--	--
2 Professioni intellettuali, scientifiche e con elevata specializzazione	120	6,4
3 Professioni tecniche	200	10,5
Impiegati, professioni commerciali e nei servizi	720	37,3
4 Impiegati	150	7,7
5 Professioni qualificate nelle attività commerciali e nei servizi	570	29,6
Operai specializzati e conduttori di impianti e macchine	690	35,7
6 Operai specializzati	430	22,2
7 Conduttori di impianti e operai di macchinari fissi e mobili	260	13,5
Professioni non qualificate	190	10,0

Valori assoluti sono arrotondati alle decine. I totali possono non coincidere con la somma dei singoli valori.

Il segno (--) indica un valore statisticamente non significativo. I totali comprendono comunque i dati non esposti.

Fonte: Unioncamere - ANPAL, Sistema Informativo Excelsior, 2020

Tavola 2 - Lavoratori previsti in entrata per area aziendale di inserimento e gruppo professionale

Ravenna

Settembre 2020

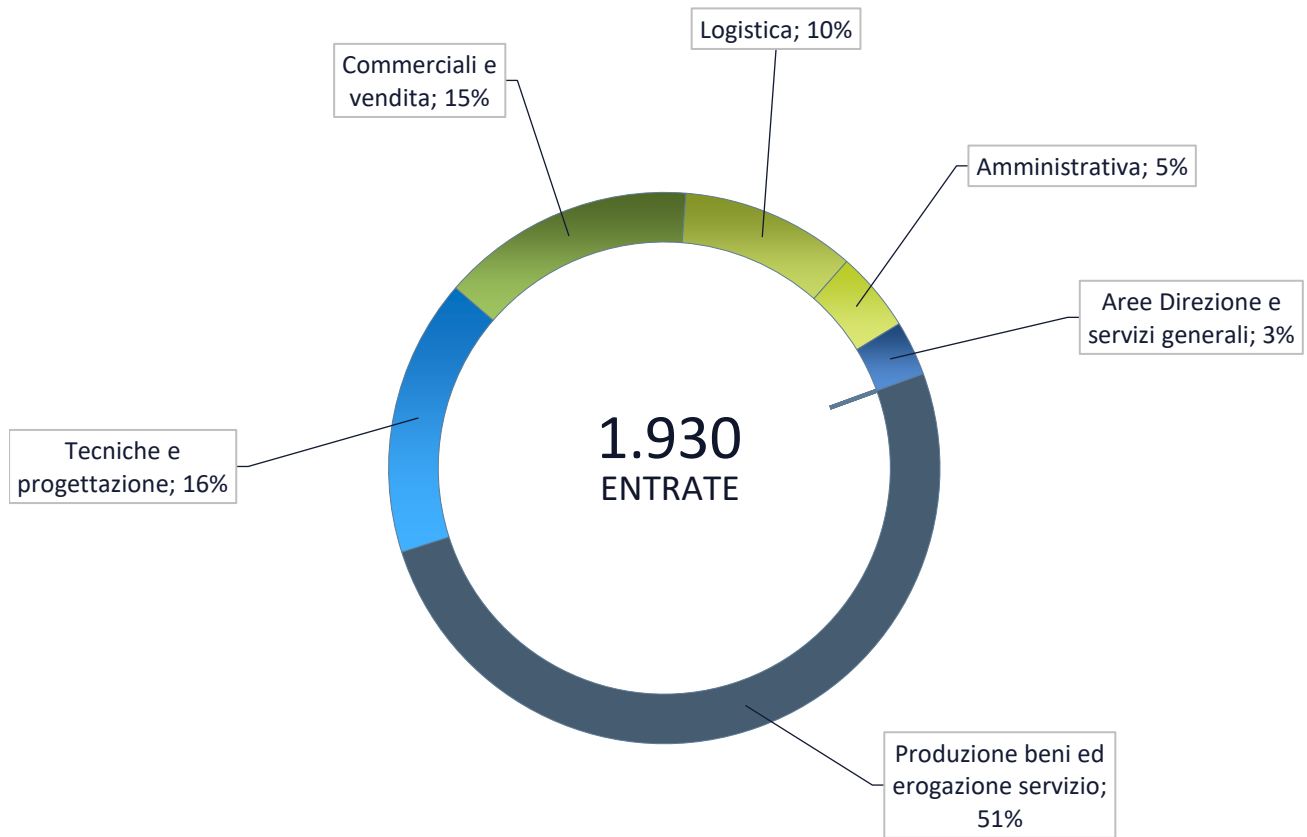
	Entrate previste (v.a.)	di cui (%):		
		Professioni specializzate e tecnici (*)	Impiegati, professioni commerciali e nei servizi	Operai specializzati, conduttori di impianti e macchine e professioni non qualificate
TOTALE	1.930	330	720	880
	100,0	17,0	37,3	45,7
Area produzione di beni ed erogazione servizio	980	12,8	39,7	47,5
Area direzione e servizi generali	60	--	62,9	-
Direzione generale, personale e organizzazione risorse umane	--	--	--	-
Segreteria, staff e servizi generali	40	--	94,4	-
Sistemi informativi	--	--	-	-
Area amministrativa, finanziaria, legale e controllo di gestione	90	--	75,8	-
Area commerciale e della vendita	290	27,8	70,8	--
Vendita	180	--	87,1	--
Marketing, commerciale, comunicazione e pubbliche relazioni	40	97,6	--	-
Assistenza clienti	70	--	69,6	--
Aree tecniche e della progettazione	310	18,8	--	80,6
Progettazione e ricerca e sviluppo	40	90,5	-	--
Installazione e manutenzione	220	--	-	95,5
Certificazione e controllo di qualità, sicurezza e ambiente	50	--	--	72,9
Area della logistica	200	--	--	81,3
Acquisti e movimentazione interna merci	50	-	--	70,2
Trasporti e distribuzione	150	--	--	84,8

* Compresi i Dirigenti.

Valori assoluti sono arrotondati alle decine. I totali possono non coincidere con la somma dei singoli valori.

Il segno (-) indica l'assenza di entrate nell'incrocio indicato. Il segno (--) indica un valore statisticamente non significativo. I totali comprendono comunque i dati non esposti.

Entrate previste nel periodo per area funzionale di inserimento



Fonte: Unioncamere - ANPAL, Sistema Informativo Excelsior, 2020

Tavola 3 - Lavoratori previsti in entrata per gruppo professionale secondo la classe di età

Ravenna		Entrate previste (v.a.)	di cui (%): classe di età:	
			fino a 29 anni	indifferente
TOTALE		1.930	26,5	24,5
Dirigenti, professioni con elevata specializzazione e tecnici	Dirigenti e direttori	--	--	--
	Specialisti in scienze informatiche, fisiche e chimiche	--	--	--
	Progettisti, ingegneri e professioni assimilate	--	--	--
	Farmacisti, biologi e altri specialisti delle scienze della vita	--	--	--
	Medici e altri specialisti della salute	-	-	-
	Tecnici della sanità, dei servizi sociali e dell'istruzione	50	46,7	28,9
	Specialisti in scienze economiche e gestionali di impresa	--	--	--
	Tecnici amministrativi, finanziari e della gestione della produzione	20	18,2	4,5
	Tecnici delle vendite, del marketing e della distribuzione commerciale	70	21,1	7,0
	Specialisti in discipline artistiche e in scienze umane e sociali	--	--	--
	Specialisti della formazione e insegnanti	70	16,9	23,9
	Tecnici dei servizi alle persone	--	--	--
	Tecnici in campo informatico, ingegneristico e della produzione	70	24,6	18,5
Impiegati, professioni commerciali e nei servizi	Addetti accoglienza, informazione e assistenza della clientela	30	37,0	14,8
	Personale di amministrazione, di segreteria e dei servizi generali	110	23,4	15,9
	Addetti alla gestione dei magazzini, della logistica e degli acquisti	--	--	--
	Commessi e altro personale qualificato nella grande distribuzione	20	47,8	8,7
	Commessi e altro personale qualificato in negozi ed esercizi all'ingrosso	110	38,5	28,4
	Cuochi, camerieri e altre professioni dei servizi turistici	270	34,2	19,7
	Operatori dell'assistenza sociale, in istituzioni o domiciliari	140	18,2	23,1
	Operatori della cura estetica	20	54,5	36,4
	Professioni specifiche nei servizi di sicurezza, vigilanza e custodia	--	--	--
Professioni specifiche degli altri servizi alle persone	--	--	--	
Operai specializzati e conduttori di impianti e macchine	Operai specializzati nell'edilizia e nella manutenzione degli edifici	160	16,0	21,2
	Operai specializzati e conduttori di impianti nell'industria alimentare	70	18,3	21,1
	Operai specializzati e condutt. di impianti nelle ind. tessili, abbigl. calzature	--	--	--
	Operai nelle attività metalmeccaniche ed elettromeccaniche	140	39,4	24,6
	Operai nelle attività metalmeccaniche richiesti in altri settori	100	30,0	35,0
	Operai specializzati nelle industrie del legno e della carta	--	--	--
	Operai specializzati nelle industrie chimiche e della plastica	30	73,5	17,6
	Operai specializzati in altre attività industriali	--	--	--
	Conduttori di mezzi di trasporto	100	13,5	27,9
Conduttori di macchinari mobili	40	16,7	52,8	
Professioni non qualificate	Personale generico nelle costruzioni	--	--	--
	Personale non qualificato nella logistica, facchini e corrieri	30	31,3	31,3
	Personale non qualificato nelle attività commerciali e nei servizi	--	--	--
	Personale non qualificato nei servizi di pulizia e in altri servizi alle persone	130	17,8	26,4
	Personale non qualificato nelle attività industriali e assimilati	--	--	--

Valori assoluti sono arrotondati alle decine. I totali possono non coincidere con la somma dei singoli valori.

Il segno (-) indica l'assenza di entrate nell'incrocio indicato. Il segno (--) indica un valore statisticamente non significativo. I totali comprendono comunque i dati non esposti.

Fonte: Unioncamere - ANPAL, Sistema Informativo Excelsior, 2020

Tavola 4 - Lavoratori previsti in entrata per gruppo professionale secondo la difficoltà di reperimento e l'esperienza richiesta

Ravenna

Settembre 2020

		Entrate previste (v.a)	con difficoltà di reperimento (%)		con espe- rienza (%)		
			totale (*)	di cui per:		professio- nale specifico	nello stesso settore
				mancanz a di candidati	prepara- zione inadeguat		
TOTALE		1.930	35,0	17,9	14,9	23,9	46,1
Dirigenti, professioni con elevata specializzazione e tecnici	Dirigenti e direttori	--	--	--	--	--	--
	Specialisti in scienze informatiche, fisiche e chimiche	--	--	--	--	--	--
	Progettisti, ingegneri e professioni assimilate	--	--	--	--	--	--
	Farmacisti, biologi e altri specialisti delle scienze della vita	--	--	--	--	--	--
	Medici e altri specialisti della salute	--	--	--	--	--	--
	Tecnici della sanità, dei servizi sociali e dell'istruzione	50	35,6	17,8	17,8	53,3	46,7
	Specialisti in scienze economiche e gestionali di impresa	--	--	--	--	--	--
	Tecnici amministrativi, finanziari e della gestione della produzione	20	54,5	22,7	31,8	59,1	36,4
	Tecnici delle vendite, del marketing e della distribuzione commerciale	70	45,1	11,3	31,0	42,3	53,5
	Specialisti in discipline artistiche e in scienze umane e sociali	--	--	--	--	--	--
	Specialisti della formazione e insegnanti	70	33,8	28,2	5,6	40,8	42,3
Tecnici dei servizi alle persone	--	--	--	--	--	--	
Tecnici in campo informatico, ingegneristico e della produzione	70	67,7	21,5	32,3	60,0	26,2	
Impiegati, professioni commerciali e nei servizi	Addetti accoglienza, informazione e assistenza della clientela	30	48,1	7,4	40,7	48,1	22,2
	Personale di amministrazione, di segreteria e dei servizi generali	110	14,0	1,9	12,1	53,3	18,7
	Addetti alla gestione dei magazzini, della logistica e degli acquisti	--	--	--	--	--	--
	Commessi e altro personale qualificato nella grande distribuzione	20	34,8	26,1	0,0	0,0	73,9
	Commessi e altro personale qualificato in negozi ed esercizi all'ingrosso	110	27,5	23,9	2,8	5,5	51,4
	Cuochi, camerieri e altre professioni dei servizi turistici	270	23,4	8,9	14,1	6,3	53,2
	Operatori dell'assistenza sociale, in istituzioni o domiciliari	140	23,1	19,6	3,5	34,3	45,5
	Operatori della cura estetica	20	22,7	13,6	4,5	4,5	54,5
	Professioni specifiche nei servizi di sicurezza, vigilanza e custodia	--	--	--	--	--	--
	Professioni specifiche degli altri servizi alle persone	--	--	--	--	--	--
Operai specializzati e conduttori di impianti e macchine	Operai specializzati nell'edilizia e nella manutenzione degli edifici	160	34,6	14,1	19,2	10,9	71,2
	Operai specializzati e conduttori di impianti nell'industria alimentare	70	11,3	8,5	2,8	5,6	50,7
	Operai specializzati e condutt. di impianti nelle ind. tessili, abbigl. calzature	--	--	--	--	--	--
	Operai nelle attività metalmeccaniche ed elettromeccaniche	140	47,2	32,4	11,3	28,9	43,7
	Operai nelle attività metalmeccaniche richiesti in altri settori	100	59,0	32,0	26,0	26,0	31,0
	Operai specializzati nelle industrie del legno e della carta	--	--	--	--	--	--
	Operai specializzati nelle industrie chimiche e della plastica	30	26,5	8,8	11,8	0,0	38,2
	Operai specializzati in altre attività industriali	--	--	--	--	--	--
	Conduttori di mezzi di trasporto	100	67,3	44,2	14,4	26,0	58,7
Conduttori di macchinari mobili	40	5,6	0,0	5,6	30,6	36,1	
Professioni non qualificate	Personale generico nelle costruzioni	--	--	--	--	--	--
	Personale non qualificato nella logistica, facchini e corrieri	30	18,8	12,5	0,0	0,0	21,9
	Personale non qualificato nelle attività commerciali e nei servizi	--	--	--	--	--	--
	Personale non qualificato nei servizi di pulizia e in altri servizi alle persone	130	33,3	9,3	21,7	0,8	47,3
	Personale non qualificato nelle attività industriali e assimilati	--	--	--	--	--	--

Valori assoluti sono arrotondati alle decine. I totali possono non coincidere con la somma dei singoli valori.

Il segno (-) indica l'assenza di entrate nell'incrocio indicato. Il segno (--) indica un valore statisticamente non significativo. I totali comprendono comunque i dati non esposti.

(*) Il totale delle difficoltà di reperimento comprende anche la modalità residuale "altri motivi", non esposta nella tavola.

Fonte: Unioncamere - ANPAL, Sistema Informativo Excelsior, 2020

Tavola 5 - Competenze richieste ai lavoratori previsti in entrata per gruppo professionale

		Entrate (v.a.)	di cui (%):	
			applicherà soluzioni creative e innovative	coordinerà altre persone
Ravenna				Settembre 2020
	TOTALE	1.930	20,4	13,6
Dirigenti, professioni con elevata specializzazione e tecnici	Dirigenti e direttori	--	--	--
	Specialisti in scienze informatiche, fisiche e chimiche	--	--	--
	Progettisti, ingegneri e professioni assimilate	--	--	--
	Farmacisti, biologi e altri specialisti delle scienze della vita	--	--	--
	Medici e altri specialisti della salute	--	-	-
	Tecnici della sanità, dei servizi sociali e dell'istruzione	50	48,9	20,0
	Specialisti in scienze economiche e gestionali di impresa	--	--	--
	Tecnici amministrativi, finanziari e della gestione della produzione	20	27,3	9,1
	Tecnici delle vendite, del marketing e della distribuzione commerciale	70	78,9	15,5
	Specialisti in discipline artistiche e in scienze umane e sociali	--	--	--
	Specialisti della formazione e insegnanti	70	57,7	19,7
	Tecnici dei servizi alle persone	--	--	--
	Tecnici in campo informatico, ingegneristico e della produzione	70	47,7	43,1
Impiegati, professioni commerciali e nei servizi	Addetti accoglienza, informazione e assistenza della clientela	30	25,9	33,3
	Personale di amministrazione, di segreteria e dei servizi generali	110	7,5	15,0
	Addetti alla gestione dei magazzini, della logistica e degli acquisti	--	--	--
	Commessi e altro personale qualificato nella grande distribuzione	20	17,4	17,4
	Commessi e altro personale qualificato in negozi ed esercizi all'ingrosso	110	36,7	20,2
	Cuochi, camerieri e altre professioni dei servizi turistici	270	13,8	6,7
	Operatori dell'assistenza sociale, in istituzioni o domiciliari	140	11,2	2,1
	Operatori della cura estetica	20	31,8	13,6
	Professioni specifiche nei servizi di sicurezza, vigilanza e custodia	--	--	--
	Professioni specifiche degli altri servizi alle persone	--	--	--
Operai specializzati e conduttori di impianti e macchine	Operai specializzati nell'edilizia e nella manutenzione degli edifici	160	15,4	27,6
	Operai specializzati e conduttori di impianti nell'industria alimentare	70	4,2	4,2
	Operai specializzati e condutt. di impianti nelle ind. tessili, abbigl. calzature	--	--	--
	Operai nelle attività metalmeccaniche ed elettromeccaniche	140	8,5	2,8
	Operai nelle attività metalmeccaniche richiesti in altri settori	100	0,0	20,0
	Operai specializzati nelle industrie del legno e della carta	--	--	--
	Operai specializzati nelle industrie chimiche e della plastica	30	0,0	5,9
	Operai specializzati in altre attività industriali	--	--	--
	Conduttori di mezzi di trasporto	100	5,8	12,5
	Conduttori di macchinari mobili	40	0,0	5,6
Professioni non qualificate	Personale generico nelle costruzioni	--	--	--
	Personale non qualificato nella logistica, facchini e corrieri	30	6,3	9,4
	Personale non qualificato nelle attività commerciali e nei servizi	--	--	--
	Personale non qualificato nei servizi di pulizia e in altri servizi alle persone	130	7,8	9,3
	Personale non qualificato nelle attività industriali e assimilati	--	--	--

Valori assoluti sono arrotondati alle decime. I totali possono non coincidere con la somma dei singoli valori.

Il segno (-) indica l'assenza di entrate nell'incrocio indicato. Il segno (--) indica un valore statisticamente non significativo. I totali comprendono comunque i dati non esposti.

Tavola 6 - Lavoratori previsti in entrata per gruppo professionale secondo il livello di istruzione

Ravenna

Settembre 2020

		Entrate previste (v.a.)	di cui (%):			
			laurea	diploma	qualifica profes.	nessun titolo di studio
Dirigenti, professioni con elevata specializzazione e tecnici	TOTALE	1.930	12,6	38,5	26,8	22,1
	Dirigenti e direttori	--	--	--	--	--
	Specialisti in scienze informatiche, fisiche e chimiche	--	--	--	--	--
	Progettisti, ingegneri e professioni assimilate	--	--	--	--	--
	Farmacisti, biologi e altri specialisti delle scienze della vita	--	--	--	--	--
	Medici e altri specialisti della salute	-	-	-	-	-
	Tecnici della sanità, dei servizi sociali e dell'istruzione	50	82,2	17,8	0,0	0,0
	Specialisti in scienze economiche e gestionali di impresa	--	--	--	--	--
	Tecnici amministrativi, finanziari e della gestione della produzione	20	50,0	50,0	0,0	0,0
	Tecnici delle vendite, del marketing e della distribuzione commerciale	70	52,1	46,5	1,4	0,0
	Specialisti in discipline artistiche e in scienze umane e sociali	--	--	--	--	--
	Specialisti della formazione e insegnanti	70	100,0	0,0	0,0	0,0
	Tecnici dei servizi alle persone	--	--	--	--	--
Tecnici in campo informatico, ingegneristico e della produzione	70	21,5	72,3	6,2	0,0	
Impiegati, professioni commerciali e nei servizi	Addetti accoglienza, informazione e assistenza della clientela	30	14,8	70,4	14,8	0,0
	Personale di amministrazione, di segreteria e dei servizi generali	110	20,6	64,5	15,0	0,0
	Addetti alla gestione dei magazzini, della logistica e degli acquisti	--	--	--	--	--
	Commessi e altro personale qualificato nella grande distribuzione	20	0,0	60,9	8,7	30,4
	Commessi e altro personale qualificato in negozi ed esercizi all'ingrosso	110	0,0	47,7	1,8	50,5
	Cuochi, camerieri e altre professioni dei servizi turistici	270	0,0	24,9	55,0	20,1
	Operatori dell'assistenza sociale, in istituzioni o domiciliari	140	0,0	100,0	0,0	0,0
	Operatori della cura estetica	20	0,0	0,0	95,5	4,5
	Professioni specifiche nei servizi di sicurezza, vigilanza e custodia	--	--	--	--	--
	Professioni specifiche degli altri servizi alle persone	--	--	--	--	--
Operai specializzati e conduttori di impianti e macchine	Operai specializzati nell'edilizia e nella manutenzione degli edifici	160	0,0	25,0	54,5	20,5
	Operai specializzati e conduttori di impianti nell'industria alimentare	70	0,0	25,4	36,6	38,0
	Operai specializzati e condutt. di impianti nelle ind. tessili, abbigl. calzature	--	--	--	--	--
	Operai nelle attività metalmeccaniche ed elettromeccaniche	140	0,0	28,9	51,4	19,7
	Operai nelle attività metalmeccaniche richiesti in altri settori	100	0,0	39,0	35,0	26,0
	Operai specializzati nelle industrie del legno e della carta	--	--	--	--	--
	Operai specializzati nelle industrie chimiche e della plastica	30	0,0	91,2	2,9	5,9
	Operai specializzati in altre attività industriali	--	--	--	--	--
	Conduttori di mezzi di trasporto	100	0,0	13,5	28,8	57,7
	Conduttori di macchinari mobili	40	0,0	16,7	44,4	38,9
Professioni non qualificate	Personale generico nelle costruzioni	--	--	--	--	--
	Personale non qualificato nella logistica, facchini e corrieri	30	0,0	56,3	9,4	34,4
	Personale non qualificato nelle attività commerciali e nei servizi	--	--	--	--	--
	Personale non qualificato nei servizi di pulizia e in altri servizi alle persone	130	0,0	29,5	13,2	57,4
	Personale non qualificato nelle attività industriali e assimilati	--	--	--	--	--

Valori assoluti sono arrotondati alle decime. I totali possono non coincidere con la somma dei singoli valori.

Il segno (-) indica l'assenza di entrate nell'incrocio indicato. Il segno (--) indica un valore statisticamente non significativo. I totali comprendono comunque i dati non esposti.

Fonte: Unioncamere - ANPAL, Sistema Informativo Excelsior, 2020

Tavola 7 - I titoli di studio richiesti dalle imprese secondo la difficoltà di reperimento e l'esperienza richiesta

	Entrate previste (v.a.)	di cui con (%)				
		difficoltà di reperimento			esperienza	
		Totale	per mancanza di candidati	per preparazione inadeguata	nella profes- sione	nel settore
Ravenna						Settembre 2020
TOTALE	1.930	35,0	17,9	14,9	23,9	46,1
Livello universitario	240	44,4	21,0	23,0	51,0	37,4
Indirizzo insegnamento e formazione	80	26,0	15,6	10,4	53,2	29,9
Indirizzo economico	60	48,3	6,7	41,7	58,3	30,0
Altri indirizzi	110	55,7	33,0	21,7	45,3	47,2
Livello secondario e post-secondario	740	31,1	13,2	14,7	28,3	39,7
Tecnologico (ex istituto tecnico industriale)	260	40,7	14,8	18,6	23,2	44,5
Professionale - assistenza/sanità	150	22,3	18,9	3,4	33,1	44,6
Tecnico-economico/turistico (ex ragioneria)	130	21,1	6,3	11,7	53,9	18,8
Professionale - servizi/turismo	70	26,4	11,1	15,3	1,4	44,4
Tecnologico - agrario e agroalimentare	40	21,6	5,4	16,2	18,9	40,5
Liceo	20	4,5	0,0	4,5	4,5	45,5
Altri indirizzi	70	49,3	17,8	30,1	30,1	42,5
Qualifica di formazione o diploma professionale	520	40,6	20,9	18,2	17,8	55,3
Indirizzo industriale	240	59,2	34,2	23,3	29,6	46,3
Indirizzo commerciale turismo/servizi	200	27,4	10,4	15,9	9,5	56,7
Indirizzo edile	40	30,0	12,5	12,5	2,5	87,5
Indirizzo agro-alimentare	30	0,0	0,0	0,0	0,0	71,4
Altri indirizzi	--	--	--	--	--	--
Nessun titolo di studio	430	29,7	20,6	6,6	8,2	50,8

Valori assoluti sono arrotondati alle decime. I totali possono non coincidere con la somma dei singoli valori.

Il segno (-) indica l'assenza di entrate nell'incrocio indicato. Il segno (--) indica un valore statisticamente non significativo. I totali comprendono comunque i dati non esposti.

SEZIONE B

Lavoro in provincia:
le tendenze settoriali

Tavola 8 - Lavoratori previsti in entrata dalle imprese nel mese di settembre 2020 e nel trimestre settembre - novembre 2020

Ravenna

	Entrate previste			
	Settembre 2020		Totale set - nov 2020	
	(v.a.)	distr. X 1000	(v.a.)	distr. X 1000
TOTALE	1.930	1.000,0	5.360	1.000,0
INDUSTRIA	690	357,5	1.800	336,2
Industria manifatturiera e Public utilities	460	239,9	1.280	237,9
Costruzioni	230	117,6	530	98,3
SERVIZI	1.240	642,5	3.560	663,8
Commercio	190	100,5	620	114,9
Servizi di alloggio e ristorazione; servizi turistici	290	148,7	1.070	200,0
Servizi alle imprese	350	182,9	1.060	198,1
Servizi alle persone	410	210,4	810	150,7
CLASSE DIMENSIONALE				
1-49 dipendenti	1.120	582,4	3.230	602,8
50-249 dipendenti	480	249,2	1.250	232,3
250 dipendenti e oltre	330	168,4	880	164,9

Valori assoluti sono arrotondati alle decine. I totali possono non coincidere con la somma dei singoli valori.

Il segno (-) indica l'assenza di entrate nell'incrocio indicato. Il segno (--) indica un valore statisticamente non significativo. I totali comprendono comunque i dati non esposti.

Fonte: Unioncamere - ANPAL, Sistema Informativo Excelsior, 2020

Tavola 9 - Lavoratori previsti in entrata per settore di attività secondo la tipologia contrattuale

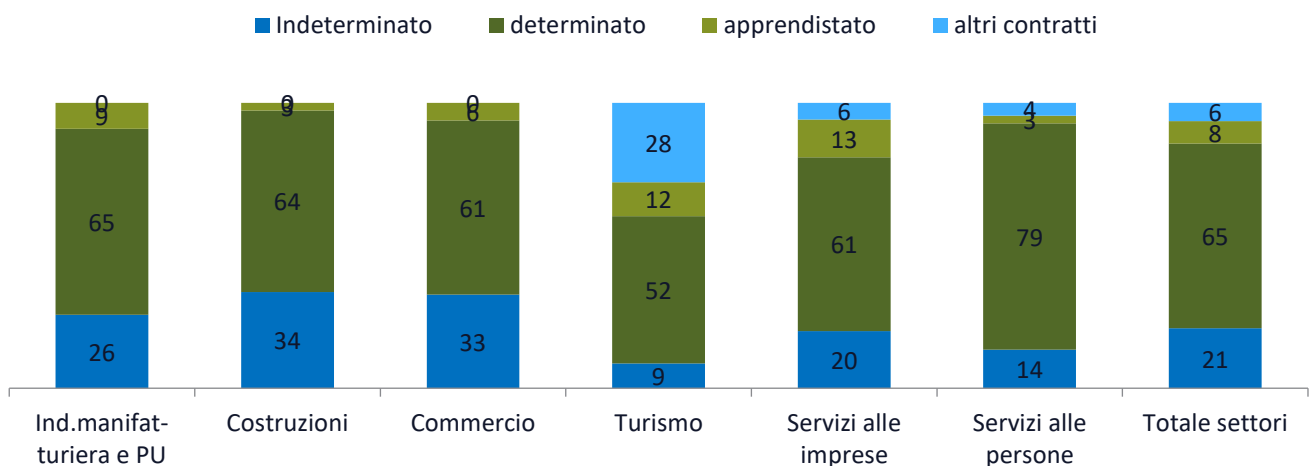
Ravenna

Settembre 2020

	Entrate previste (v.a.)	di cui:			
		personale dipendente	lavoratori somministrati	collaboratori	altri lavoratori non alle dipendenze
TOTALE	1.930	84,1	13,1	0,5	2,3
INDUSTRIA	690	75,4	24,6	-	-
Ind.manifatturiera e Public Utilities	460	71,3	28,7	-	-
Costruzioni	230	83,7	16,3	-	-
SERVIZI	1.240	89,0	6,7	0,8	3,5
Commercio	190	92,8	--	--	--
Turismo	290	87,8	11,5	--	--
Servizi alle imprese	350	87,8	9,6	--	--
Servizi alle persone	410	88,9	--	--	7,9
CLASSE DIMENSIONALE					
1-49 dipendenti	1.120	88,0	8,1	0,8	3,1
50-249 dipendenti	480	84,4	13,7	--	--
250 dipendenti e oltre	330	70,2	29,5	-	--

I valori assoluti sono arrotondati alle decime. A causa di questi arrotondamenti, i totali possono non coincidere con la somma dei singoli valori. Il segno (-) indica l'assenza di imprese nell'incrocio indicato. Il segno (--) indica un valore statisticamente non significativo. I totali comprendono comunque i dati non esposti.

ENTRATE DI PERSONALE DIPENDENTE PER SETTORE DI ATTIVITA' E TIPOLOGIA CONTRATTUALE (%)



Fonte: Unioncamere - ANPAL, Sistema Informativo Excelsior, 2020

APPENDICE

Analisi dei dati relativi all'impatto
sulle imprese dell'emergenza
sanitaria Covid-19

Indice delle tavole Covid-19



SEZIONE A Impatto sulle imprese dell'emergenza sanitaria Covid-19

Tavola 1 - Situazione dell'impresa a seguito dell'emergenza sanitaria COVID-19* e delle disposizioni normative di lockdown, per settore, ripartizione territoriale e classe dimensionale (quote % sul totale imprese)

Graph 1 - Situazione dell'impresa a seguito dell'emergenza sanitaria COVID-19* e delle disposizioni normative di lockdown, per settore, ripartizione territoriale e classe dimensionale (quote % sul totale imprese)

Tavola 2 - Periodo previsto dalle imprese, secondo le aspettative e conoscenze del mercato di riferimento, entro il quale l'attività potrà riprendere a livelli accettabili, per settore, ripartizione territoriale e classe dimensionale (quote % sulle Imprese ancora in fase di recupero)*

Graph 2 - Periodo previsto dalle imprese, secondo le aspettative e conoscenze del mercato di riferimento, entro il quale l'attività potrà riprendere a livelli accettabili, per settore, ripartizione territoriale e classe dimensionale (quote % sulle Imprese ancora in fase di recupero)*

Tavola 3 - Imprese che prevedono di proseguire l'attività a seguito dell'emergenza sanitaria COVID-19 e previsioni di andamento occupazionale nel 2° semestre 2020 rispetto allo stesso periodo dell'anno precedente, per settore, ripartizione territoriale e classe dimensionale (quote % sulle imprese in attività)

Tavola 4 - Imprese che prevedono di proseguire l'attività a seguito dell'emergenza sanitaria COVID-19 e che prevedono problemi di liquidità nei prossimi sei mesi, per settore, ripartizione territoriale e classe dimensionale (quote % sulle imprese in attività)*

SEZIONE B Presenza sui mercati esteri e investimenti digitali delle imprese post emergenza sanitaria Covid19

Tavola 5 - Situazione a seguito dell'emergenza sanitaria COVID-19 e delle disposizioni normative di lockdown e tempi previsti per il recupero* secondo la presenza delle imprese sui mercati esteri (quote % sul totale imprese)

Tavola 6 - Situazione a seguito dell'emergenza sanitaria COVID-19 e delle disposizioni normative di lockdown e tempi previsti per il recupero* secondo il grado di coinvolgimento delle imprese nella trasformazione digitale (quote % sul totale imprese)

SEZIONE A

Impatto sulle imprese
dell'emergenza sanitaria
Covid-19

**Tavola 1 - Situazione dell'impresa a seguito dell'emergenza sanitaria COVID-19* e delle disposizioni normative di lockdown, per settore, ripartizione territoriale e classe dimensionale (quote % sul totale imprese)**

Ravenna

	Imprese totali (v.a.)	Imprese con attività a regimi simili a quelli pre-emergenza	Imprese con attività a regime ridotto	Imprese con attività sospesa e/o per cui si valuta la chiusura
TOTALE	9.460	3.920	5.280	260
		41,4	55,8	2,8
INDUSTRIA	2.330	49,1	49,6	1,2
Industrie alimentari, delle bevande e del tabacco	250	51,0	47,0	-
Industrie tessili, dell'abbigliamento e calzature	120	16,4	74,6	-
Industrie del legno e del mobile	80	46,7	52,0	-
Industrie della carta, cartotecnica e stampa	50	-	70,4	-
Industrie chimico-farmaceutiche, della plastica e della gomma	110	58,2	41,8	-
Industrie estrattive e della lavorazione dei minerali non metalliferi	80	44,4	54,3	-
Industrie metallurgiche e dei prodotti in metallo	330	38,9	60,5	-
Industrie meccaniche ed elettroniche	420	46,7	52,8	-
Altre industrie	90	62,4	35,3	-
Costruzioni	800	58,7	40,9	-
SERVIZI	7.130	38,9	57,8	3,3
Commercio	2.260	45,3	53,2	1,5
Servizi di alloggio e ristorazione; servizi turistici	1.860	19,3	75,9	4,8
Servizi di trasporto, logistica e magazzinaggio	480	58,1	37,9	-
Servizi informatici e delle telecomunicazioni	240	61,8	35,3	-
Servizi avanzati di supporto alle imprese	400	48,4	50,1	-
Servizi finanziari e assicurativi	190	73,8	26,2	-
Servizi operativi di supporto alle imprese e alle persone	460	51,4	41,9	6,7
Servizi alle persone	1.250	31,9	64,6	3,5
RIPARTIZIONE TERRITORIALE				
Emilia Romagna	112.080	43,7	53,0	3,3
ITALIA	1.382.990	39,8	56,4	3,8
CLASSE DIMENSIONALE				
1-9 dipendenti	7.190	39,5	57,3	3,2
10-49 dipendenti	1.590	49,4	49,3	1,3
50-249 dipendenti	390	38,6	60,4	-
250 dipendenti e oltre	300	48,3	49,7	-

* Le informazioni fanno riferimento alla data di realizzazione dell'indagine, dal 20 luglio al 3 agosto 2020.

Il segno (--) indica l'assenza di entrate nell'incrocio indicato, il segno (-) un valore statisticamente non significativo. I totali comprendono comunque i dati non esposti.

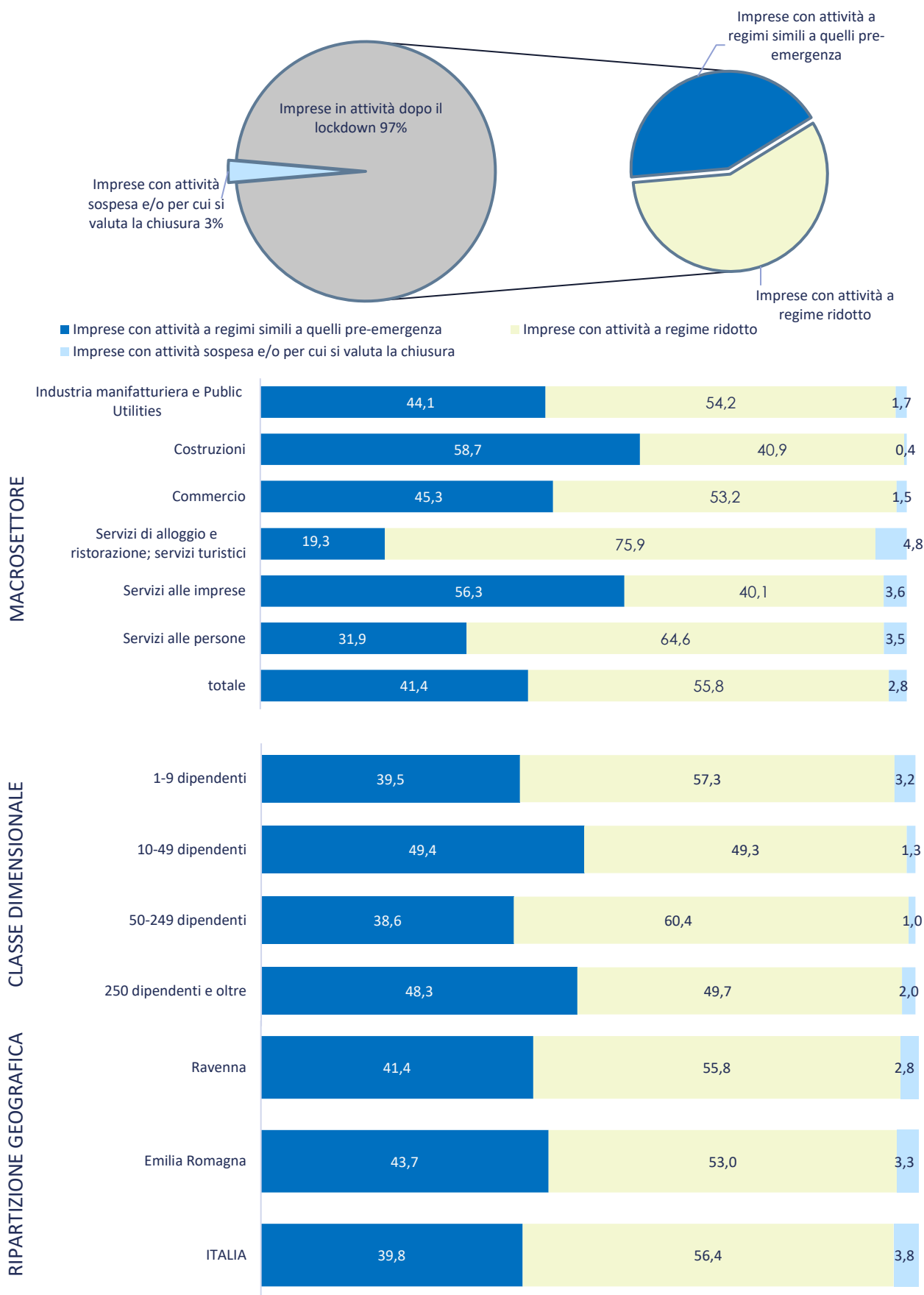
Valori assoluti arrotondati alle decine. I totali possono non coincidere con la somma dei singoli valori.

Fonte: Unioncamere - ANPAL, Sistema Informativo Excelsior, 2020



Graph 1 - Situazione dell'impresa a seguito dell'emergenza sanitaria COVID-19* e delle disposizioni normative di lockdown, per settore, ripartizione territoriale e classe dimensionale (quote % sul totale imprese)

(quote % sul totale imprese)



* Le informazioni fanno riferimento alla data di realizzazione dell'indagine, dal 20 luglio al 3 agosto 2020.

**Tavola 2 - Periodo previsto dalle imprese, secondo le aspettative e conoscenze del mercato di riferimento, entro il quale l'attività potrà riprendere a livelli accettabili, per settore, ripartizione territoriale e classe dimensionale (quote % sulle imprese ancora in fase di recupero) ***

Ravenna

	Imprese ancora in fase di recupero	di cui, secondo il periodo di recupero previsto:			
		entro metà settembre 2020	entro fine ottobre 2020	entro l'anno 2020	entro i primi 6 mesi del 2021
TOTALE	7.870	580	340	1.780	5.180
		7,4	4,3	22,6	65,7
INDUSTRIA	1.930	7,1	5,4	24,2	63,3
Industrie alimentari, delle bevande e del tabacco	160	-	12,3	37,7	40,1
Industrie tessili, dell'abbigliamento e calzature	110	-	-	-	89,8
Industrie del legno e del mobile	70	-	-	-	72,1
Industrie della carta, cartotecnica e stampa	50	-	-	-	61,5
Industrie chimico-farmaceutiche, della plastica e della gomma	70	-	-	-	67,1
Industrie estrattive e della lavorazione dei minerali non metalliferi	80	-	-	31,2	58,4
Industrie metallurgiche e dei prodotti in metallo	310	-	-	22,8	73,3
Industrie meccaniche ed elettroniche	360	-	-	23,5	67,6
Altre industrie	50	-	-	-	60,0
Costruzioni	670	11,4	7,1	24,1	57,4
SERVIZI	5.940	7,5	3,9	22,1	66,5
Commercio	1.820	7,8	4,0	23,5	64,7
Servizi di alloggio e ristorazione; servizi turistici	1.790	6,8	3,3	16,6	73,3
Servizi di trasporto, logistica e magazzino	320	8,5	-	32,6	54,1
Servizi informatici e delle telecomunicazioni	130	-	-	27,3	66,7
Servizi avanzati di supporto alle imprese	300	-	-	30,1	61,5
Servizi finanziari e assicurativi	110	-	-	34,9	50,9
Servizi operativi di supporto alle imprese e alle persone	330	9,1	6,0	30,2	54,7
Servizi alle persone	1.150	7,9	4,5	19,1	68,5
RIPARTIZIONE TERRITORIALE					
Emilia Romagna	91.390	7,8	4,2	23,1	64,9
ITALIA	1.166.270	7,3	3,8	24,1	64,9
CLASSE DIMENSIONALE					
1-9 dipendenti	6.050	7,3	4,2	22,7	65,8
10-49 dipendenti	1.270	8,3	4,9	23,1	63,6
50-249 dipendenti	320	6,8	-	20,4	70,3
250 dipendenti e oltre	230	-	-	19,1	70,2

* Le informazioni fanno riferimento alla data di realizzazione dell'indagine, dal 20 luglio al 3 agosto 2020.

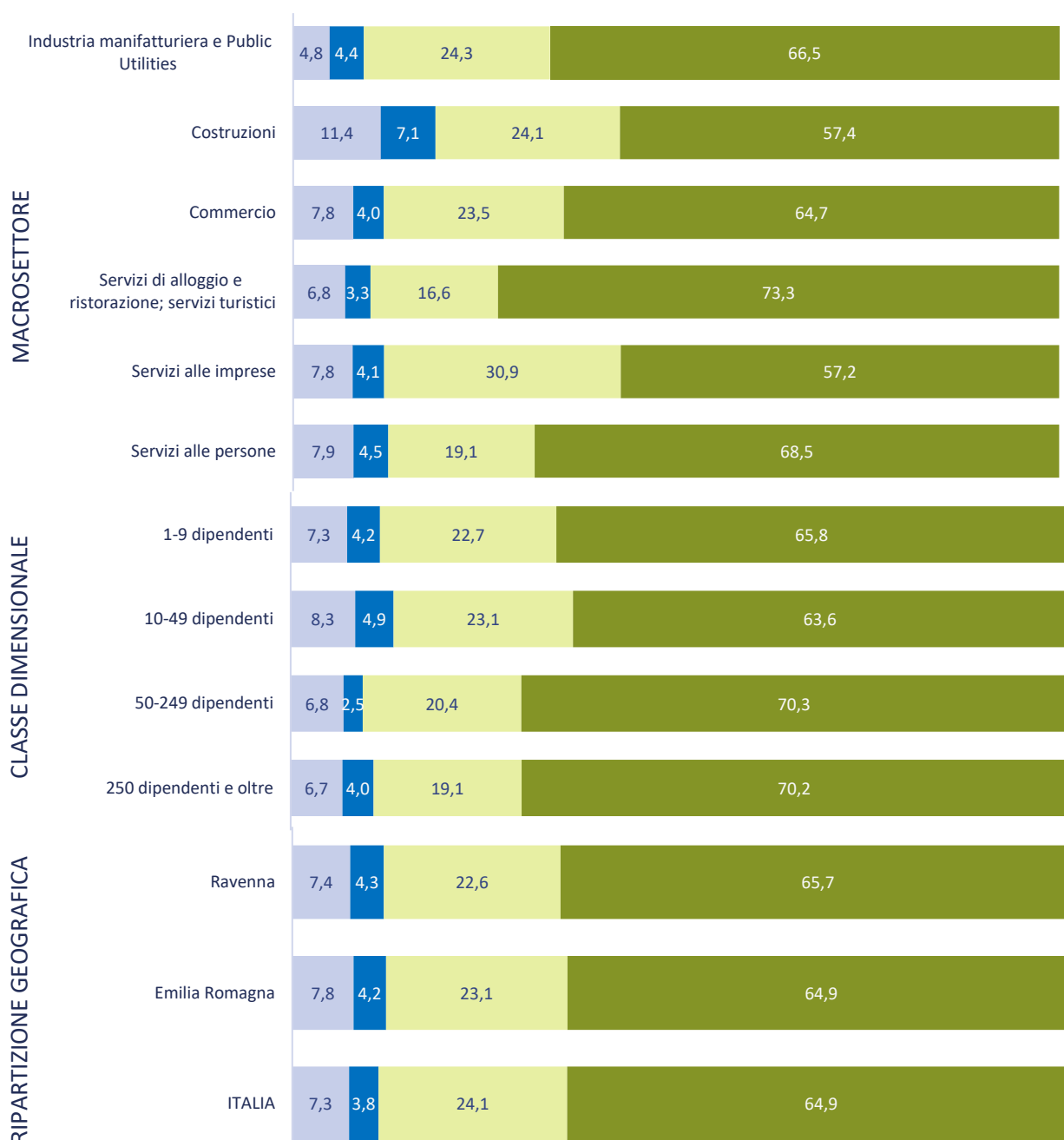
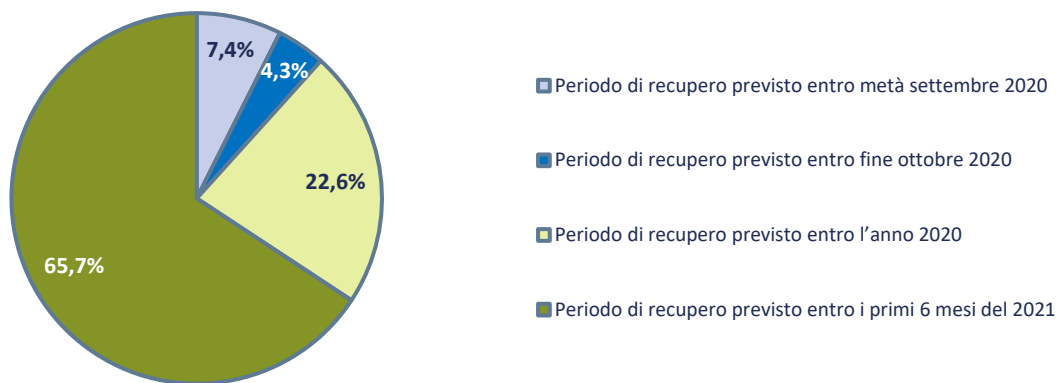
Il segno (-) indica l'assenza di entrate nell'incrocio indicato, il segno (-) un valore statisticamente non significativo. I totali comprendono comunque i dati non esposti.

Valori assoluti arrotondati alle decine. I totali possono non coincidere con la somma dei singoli valori.

Fonte: Unioncamere - ANPAL, Sistema Informativo Excelsior, 2020



Graph 2 - Periodo previsto dalle imprese, secondo le aspettative e conoscenze del mercato di riferimento, entro il quale l'attività potrà riprendere a livelli accettabili, per settore, ripartizione territoriale e classe dimensionale (quote % sulle Imprese ancora in fase di recupero)*



* Le informazioni fanno riferimento alla data di realizzazione dell'indagine, dal 20 luglio al 3 agosto 2020.

**Tavola 3 - Imprese che prevedono di proseguire l'attività a seguito dell'emergenza sanitaria COVID-19 e previsioni di andamento occupazionale nel 2° semestre 2020 rispetto allo stesso periodo dell'anno precedente, per settore, ripartizione territoriale e classe dimensionale (quote % sulle imprese in attività)**

Ravenna

	Imprese in attività (v.a.)*	Andamento occupazionale		
		in diminuzione	stazionario	in aumento
TOTALE	9.310	1.900	7.200	220
		20,4	77,3	2,4
INDUSTRIA	2.300	13,2	84,0	2,8
Industrie alimentari, delle bevande e del tabacco	250	16,5	79,0	-
Industrie tessili, dell'abbigliamento e calzature	110	29,7	64,0	-
Industrie del legno e del mobile	70	-	89,2	--
Industrie della carta, cartotecnica e stampa	50	-	76,9	--
Industrie chimico-farmaceutiche, della plastica e della gomma	110	-	85,5	-
Industrie estrattive e della lavorazione dei minerali non metalliferi	80	-	83,8	-
Industrie metallurgiche e dei prodotti in metallo	330	8,7	90,1	-
Industrie meccaniche ed elettroniche	420	10,7	89,1	-
Altre industrie	80	-	85,5	--
Costruzioni	790	13,0	82,8	4,2
SERVIZI	7.010	22,7	75,0	2,2
Commercio	2.240	15,6	83,3	1,1
Servizi di alloggio e ristorazione; servizi turistici	1.810	35,1	63,5	1,4
Servizi di trasporto, logistica e magazzino	460	30,3	64,7	5,0
Servizi informatici e delle telecomunicazioni	240	10,9	87,8	-
Servizi avanzati di supporto alle imprese	390	9,4	85,0	5,6
Servizi finanziari e assicurativi	190	-	92,0	-
Servizi operativi di supporto alle imprese e alle persone	440	14,6	81,3	-
Servizi alle persone	1.240	26,7	70,4	2,9
RIPARTIZIONE TERRITORIALE				
Emilia Romagna	109.880	20,9	75,9	3,2
ITALIA	1.355.720	20,5	76,7	2,8
CLASSE DIMENSIONALE				
1-9 dipendenti	7.050	20,5	77,2	2,3
10-49 dipendenti	1.580	23,8	73,5	2,7
50-249 dipendenti	380	11,2	87,5	-
250 dipendenti e oltre	290	11,6	85,6	-

* Non sono comprese le imprese che sono in fase di valutazione della chiusura delle attività.

Il segno (--) indica l'assenza di entrate nell'incrocio indicato, il segno (-) un valore statisticamente non significativo. I totali comprendono comunque i dati non esposti.

Valori assoluti arrotondati alle decine. I totali possono non coincidere con la somma dei singoli valori.

**Tavola 4 - Imprese che prevedono di proseguire l'attività a seguito dell'emergenza sanitaria COVID-19 e che prevedono problemi di liquidità nei prossimi sei mesi, per settore, ripartizione territoriale e classe dimensionale (quote % sulle imprese in attività)***

Ravenna

	Imprese in attività (v.a.)**	Imprese senza problemi di liquidità*	Imprese con problemi di liquidità*
TOTALE	9.310	4.660 50,1	4.650 49,9
INDUSTRIA	2.300	54,3	45,7
Industrie alimentari, delle bevande e del tabacco	250	51,2	48,8
Industrie tessili, dell'abbigliamento e calzature	110	23,4	76,6
Industrie del legno e del mobile	70	55,4	44,6
Industrie della carta, cartotecnica e stampa	50	46,2	53,8
Industrie chimico-farmaceutiche, della plastica e della gomma	110	80,0	20,0
Industrie estrattive e della lavorazione dei minerali non metalliferi	80	60,0	40,0
Industrie metallurgiche e dei prodotti in metallo	330	52,4	47,6
Industrie meccaniche ed elettroniche	420	66,4	33,6
Altre industrie	80	73,5	26,5
Costruzioni	790	48,2	51,8
SERVIZI	7.010	48,7	51,3
Commercio	2.240	51,6	48,4
Servizi di alloggio e ristorazione; servizi turistici	1.810	34,9	65,1
Servizi di trasporto, logistica e magazzinaggio	460	53,8	46,2
Servizi informatici e delle telecomunicazioni	240	61,3	38,7
Servizi avanzati di supporto alle imprese	390	60,9	39,1
Servizi finanziari e assicurativi	190	85,0	15,0
Servizi operativi di supporto alle imprese e alle persone	440	65,5	34,5
Servizi alle persone	1.240	44,0	56,0
RIPARTIZIONE TERRITORIALE			
Emilia Romagna	109.880	50,3	49,7
ITALIA	1.355.720	45,7	54,3
CLASSE DIMENSIONALE			
1-9 dipendenti	7.050	47,1	52,9
10-49 dipendenti	1.580	55,6	44,4
50-249 dipendenti	380	67,4	32,6
250 dipendenti e oltre	290	69,5	30,5

* Le informazioni fanno riferimento alla data di realizzazione dell'indagine, dal 20 luglio al 3 agosto 2020.

** Non sono comprese le imprese che sono in fase di valutazione della chiusura delle attività.

Il segno (-) indica l'assenza di entrate nell'incrocio indicato o un valore statisticamente non significativo. I totali comprendono comunque i dati non esposti.

Valori assoluti arrotondati alle decine. I totali possono non coincidere con la somma dei singoli valori.

Fonte: Unioncamere - ANPAL, Sistema Informativo Excelsior, 2020

SEZIONE B

Presenza sui mercati esteri e
investimenti digitali delle imprese
post emergenza sanitaria Covid19

**Tavola 5 - Situazione a seguito dell'emergenza sanitaria COVID-19 e delle disposizioni normative di lockdown e tempi previsti per il recupero* secondo la presenza delle imprese sui mercati esteri (quote % sul totale imprese)**

Ravenna

	Imprese totali	Imprese esportatrici	Imprese non
	quote %	quote %	quote %
SITUAZIONE DELL'IMPRESA			
Imprese in attività a regimi simili a quelli pre-emergenza	41,4	45,7	40,9
Imprese in attività a regime ridotto	55,8	53,3	56,1
Imprese con attività sospesa e/o per cui si valuta la chiusura	2,8	-	3,0
PERIODO DI RECUPERO PREVISTO			
Imprese ancora in fase di recupero:	83,2	85,1	83,0
<i>di cui, secondo il periodo di recupero previsto:</i>			
<i>(quote % su imprese ancora in fase di recupero)</i>			
<i>entro metà settembre 2020</i>	7,4	5,5	7,6
<i>entro fine ottobre 2020</i>	4,3	3,2	4,4
<i>entro l'anno 2020</i>	22,6	22,5	22,6
<i>entro i primi 6 mesi del 2021</i>	65,7	68,8	65,4

* Le informazioni fanno riferimento alla data di realizzazione dell'indagine, dal 20 luglio al 3 agosto 2020.

Il segno (--) indica l'assenza di entrate nell'incrocio indicato, il segno (-) un valore statisticamente non significativo. I totali comprendono comunque i dati non esposti.

Fonte: Unioncamere - ANPAL, Sistema Informativo Excelsior, 2020

**Tavola 6 - Situazione a seguito dell'emergenza sanitaria COVID-19 e delle disposizioni normative di lockdown e tempi previsti per il recupero* secondo il grado di coinvolgimento delle imprese nella trasformazione digitale (quote % sul totale imprese)**

Ravenna

	Imprese totali	Imprese digitali ¹	Imprese in transizione digitale ¹	Imprese non digitali ¹
SITUAZIONE DELL'IMPRESA				
Imprese in attività a regimi simili a quelli pre-emergenza	41,4	46,7	42,2	36,0
Imprese in attività a regime ridotto	55,8	50,7	56,1	59,9
Imprese con attività sospesa e/o per cui si valuta la chiusura	2,8	2,5	1,7	4,1
PERIODO DI RECUPERO PREVISTO				
Imprese ancora in fase di recupero:	83,2	78,9	82,6	87,5
<i>di cui, secondo il periodo di recupero previsto:</i>				
<i>(quote % su imprese ancora in fase di recupero)</i>				
<i>entro metà settembre 2020</i>	7,4	7,6	7,7	7,0
<i>entro fine ottobre 2020</i>	4,3	5,4	3,2	4,5
<i>entro l'anno 2020</i>	22,6	22,9	24,3	20,7
<i>entro i primi 6 mesi del 2021</i>	65,7	64,1	64,9	67,8

1) Sono definite "digitali" quelle imprese che hanno adottato piani di investimenti integrati tra i diversi ambiti della trasformazione digitale. Sono definite "in transizione digitale" quelle imprese che hanno adottato piani di digitalizzazione in maniera non integrata tra i diversi ambiti. Sono definite "non digitali" quelle imprese che non hanno adottato piani di digitalizzazione.

* Le informazioni fanno riferimento alla data di realizzazione dell'indagine, dal 20 luglio al 3 agosto 2020.

Il segno (--) indica l'assenza di entrate nell'incrocio indicato, il segno (-) un valore statisticamente non significativo. I totali comprendono comunque i dati non esposti.

Fonte: Unioncamere - ANPAL, Sistema Informativo Excelsior, 2020