

LUGLIO 2020



UNIONE EUROPEA

Fondo Sociale Europeo
Investiamo nel tuo futuro



Indagine continua di Unioncamere

LA DOMANDA DI LAVORO DELLE IMPRESE

Provincia di Ravenna



UNIONCAMERE



NOTA METODOLOGICA

I dati presentati nel volume derivano dalle rilevazioni mensili del Sistema Informativo Excelsior realizzate da Unioncamere in accordo con l'Agenzia Nazionale per le Politiche Attive del Lavoro. L'indagine, che è inserita nel Programma Statistico Nazionale (UCC-00007) tra quelle che prevedono l'obbligo di risposta, dal 2017 è svolta con cadenza mensile.

A vent'anni dalla sua nascita il Sistema Informativo Excelsior si conferma una delle fonti più utilizzate per seguire le dinamiche quali-quantitative della domanda di lavoro. Per sfruttarne al meglio le potenzialità, dal 2017, si è innovato sia sotto l'aspetto metodologico che organizzativo per fornire indicazioni tempestive a supporto delle Politiche attive del lavoro. A partire da maggio 2017, infatti, vengono realizzate indagini mensili sulle imprese adottando prioritariamente la tecnica di rilevazione CAWI (Computer Assisted Web Interviewing) e somministrando un questionario incentrato sui profili professionali e sui livelli di istruzione richiesti dalle imprese. La rete delle Camere di commercio e InfoCamere - società di informatica del sistema camerale - assicurano la specifica attività di supporto alle imprese intervistate.

La situazione determinatasi nei mesi di marzo-aprile a seguito dell'epidemia Covid-19 ha impedito nel medesimo periodo il consueto svolgimento delle indagini, che sono riprese con il riavvio delle attività produttive delle imprese. All'indagine che si è svolta nel periodo 25 maggio 2020 - 9 giugno 2020 hanno partecipato circa 53.500 imprese, campione rappresentativo delle imprese con dipendenti al 2020 dei diversi settori industriali e dei servizi. I risultati dell'indagine sono disponibili a livello nazionale, regionale e provinciale per i settori economici ottenuti dall'accorpamento di codici di attività economica della classificazione ATECO2007. La ripartizione delle entrate previste per "gruppo professionale" fa riferimento ad opportune aggregazioni dei codici della classificazione ISTAT CP2011.

In questa fase di particolari difficoltà, in aggiunta alle informazioni sui programmi di assunzione mensili e trimestrali delle imprese, il questionario è stato arricchito con una specifica sezione che ha l'obiettivo di monitorare la situazione del tessuto imprenditoriale a seguito dell'emergenza Covid-19. Le informazioni rilevate riguardano gli impatti prodotti dalla crisi sulle imprese e le valutazioni sulle prospettive di recupero, le strategie messe in campo per la ripresa a livello occupazionale e produttivo e la domanda di liquidità e finanziamenti, focalizzandosi sui comportamenti di imprese abitualmente presenti sui mercati esteri e di imprese più coinvolte nei processi di digitalizzazione.

Le analisi del presente volume si focalizzano sulle principali caratteristiche delle entrate programmate nel mese di luglio 2020, con uno sguardo sulle tendenze occupazionali per il periodo luglio - settembre 2020.

Excelsior Informa è realizzato da Unioncamere in collaborazione con ANPAL nell'ambito del Sistema Informativo Excelsior.

Per approfondimenti si consulti il sito: <https://excelsior.unioncamere.net> nel quale sono disponibili dati e analisi riferiti a tutte le regioni e a tutte le province.

La riproduzione e/o diffusione parziale o totale delle tavole contenute nella presente pubblicazione è consentita esclusivamente con la citazione completa della fonte: Unioncamere-ANPAL, Sistema Informativo Excelsior.

INDICE TAVOLE

SEZIONE A - QUALI SONO LE PROFESSIONI RICERCATE DALLE IMPRESE?

Tavola 1	lavoratori previsti in entrata per grande gruppo professionale
Tavola 2	lavoratori previsti in entrata per area aziendale di inserimento e gruppo professionale
Tavola 3	lavoratori previsti in entrata per gruppo professionale secondo la classe di età
Tavola 4	lavoratori previsti in entrata per gruppo professionale secondo la difficoltà di reperimento e l'esperienza richiesta
Tavola 5	competenze richieste ai lavoratori previsti in entrata per gruppo professionale
Tavola 6	lavoratori previsti in entrata per gruppo professionale secondo il livello di istruzione
Tavola 7	i titoli di studio richiesti dalle imprese secondo la difficoltà di reperimento e l'esperienza richiesta

SEZIONE B - LAVORO IN PROVINCIA: LE TENDENZE SETTORIALI

Tavola 8	lavoratori previsti in entrata dalle imprese nel mese di luglio 2020, e nel trimestre luglio - settembre 2020
Tavola 9	lavoratori previsti in entrata per settore di attività secondo la tipologia contrattuale

APPENDICE - Analisi dei dati relativi all'impatto sulle imprese dell'emergenza sanitaria Covid-19

SEZIONE A

***QUALI SONO LE PROFESSIONI
RICERCATE DALLE IMPRESE?***

Luglio 2020

Tavola 1**LAVORATORI PREVISTI IN ENTRATA PER GRANDE GRUPPO PROFESSIONALE**

Ravenna

Luglio 2020

	Entrate previste nel periodo	
	(v.a.)	(%)
TOTALE	2.250	100,0
Dirigenti, professioni con elevata specializzazione e tecnici	240	10,7
1 Dirigenti	--	--
2 Professioni intellettuali, scientifiche e con elevata specializzazione	90	4,0
3 Professioni tecniche	150	6,6
Impiegati, professioni commerciali e nei servizi	1.180	52,5
4 Impiegati	130	5,8
5 Professioni qualificate nelle attività commerciali e nei servizi	1.050	46,7
Operai specializzati e conduttori di impianti e macchine	440	19,3
6 Operai specializzati	270	11,8
7 Conduttori di impianti e operai di macchinari fissi e mobili	170	7,6
Professioni non qualificate	390	17,5

Valori assoluti sono arrotondati alle decine. I totali possono non coincidere con la somma dei singoli valori.

Il segno (--) indica un valore statisticamente non significativo. I totali comprendono comunque i dati non esposti.

Fonte: Unioncamere - ANPAL, Sistema Informativo Excelsior, 2020

Tavola 2**LAVORATORI PREVISTI IN ENTRATA PER AREA AZIENDALE DI INSERIMENTO E GRUPPO PROFESSIONALE**

Ravenna

Luglio 2020

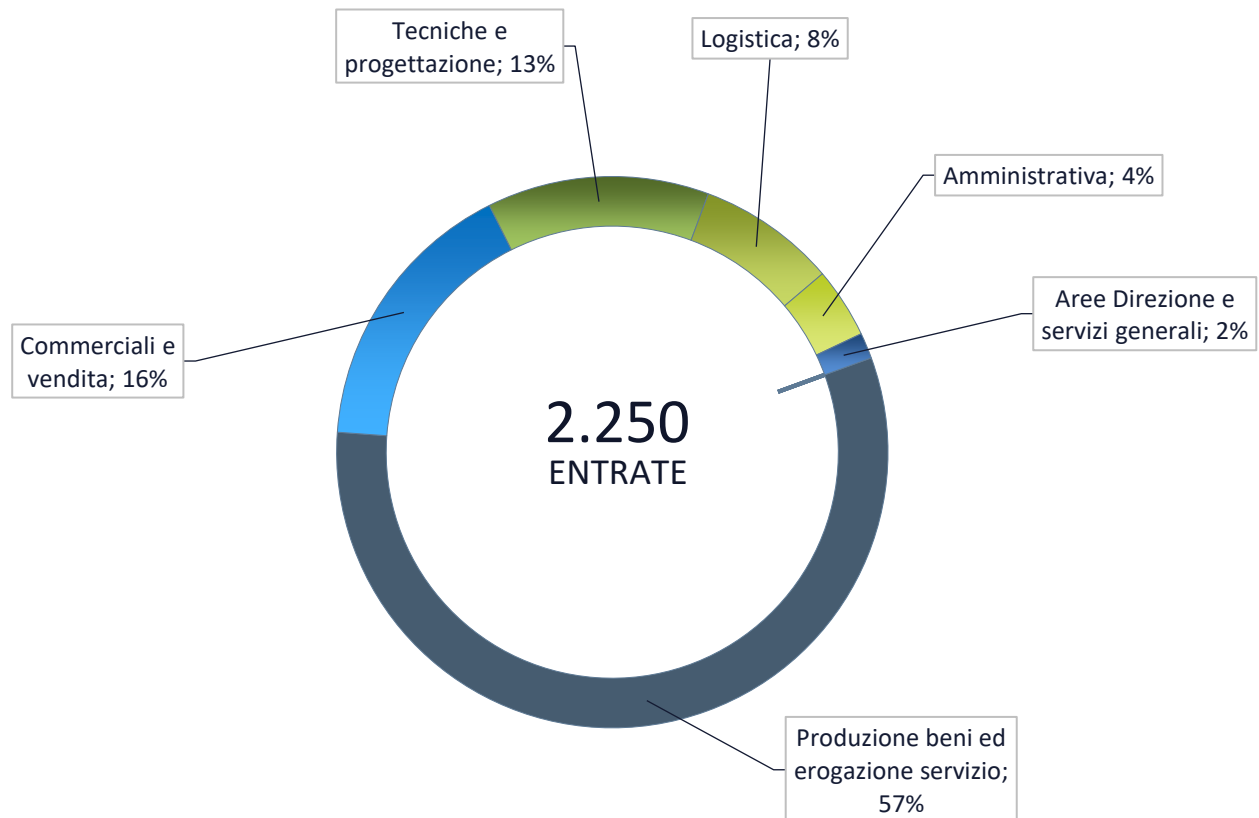
	Entrate previste (v.a.)	di cui (%):		
		Professioni specializzate e tecnici (*)	Impiegati, professioni commerciali e nei servizi	Operai specializzati, conduttori di impianti e macchine e professioni non qualificate
TOTALE	2.250	240	1.180	830
	100,0	10,7	52,5	36,8
Area produzione di beni ed erogazione servizio	1.280	5,1	57,5	37,4
Area direzione e servizi generali	30	--	--	-
Direzione generale, personale e organizzazione risorse umane	--	--	--	-
Segreteria, staff e servizi generali	20	-	--	-
Sistemi informativi	--	--	-	-
Area amministrativa, finanziaria, legale e controllo di gestione	90	--	77,4	-
Area commerciale e della vendita	370	21,6	75,5	--
Vendita	180	20,6	77,1	--
Marketing, commerciale, comunicazione e pubbliche relazioni	--	--	--	-
Assistenza clienti	180	--	80,9	--
Aree tecniche e della progettazione	290	16,0	20,1	63,8
Progettazione e ricerca e sviluppo	40	100,0	-	-
Installazione e manutenzione	150	--	-	94,8
Certificazione e controllo di qualità, sicurezza e ambiente	100	--	58,4	40,6
Area della logistica	180	--	--	83,6
Acquisti e movimentazione interna merci	50	--	--	79,6
Trasporti e distribuzione	130	--	--	85,1

* Compresi i Dirigenti.

Valori assoluti sono arrotondati alle decime. I totali possono non coincidere con la somma dei singoli valori.

Il segno (-) indica l'assenza di entrate nell'incrocio indicato. Il segno (--) indica un valore statisticamente non significativo. I totali comprendono comunque i dati non esposti.

Entrate previste nel periodo per area funzionale di inserimento



Fonte: Unioncamere - ANPAL, Sistema Informativo Excelsior, 2020

Tavola 3

LAVORATORI PREVISTI IN ENTRATA PER GRUPPO PROFESSIONALE SECONDO LA CLASSE DI ETÀ

Ravenna

Luglio 2020

		Entrate previste (v.a.)	di cui (%): classe di età:	
			fino a 29 anni	indiffe- rente
Dirigenti, professioni con elevata specializzazione e tecnici	TOTALE	2.250	31,0	32,5
	Dirigenti e direttori	--	--	--
	Specialisti in scienze informatiche, fisiche e chimiche	--	--	--
	Progettisti, ingegneri e professioni assimilate	--	--	--
	Farmacisti, biologi e altri specialisti delle scienze della vita	30	9,4	28,1
	Medici e altri specialisti della salute	--	--	--
	Tecnici della sanità, dei servizi sociali e dell'istruzione	--	--	--
	Specialisti in scienze economiche e gestionali di impresa	--	--	--
	Tecnici amministrativi, finanziari e della gestione della produzione	30	32,3	9,7
	Tecnici delle vendite, del marketing e della distribuzione commerciale	40	10,8	13,5
	Specialisti in discipline artistiche e in scienze umane e sociali	20	4,5	54,5
	Specialisti della formazione e insegnanti	--	--	--
	Tecnici dei servizi alle persone	--	--	--
Tecnici in campo informatico, ingegneristico e della produzione	50	25,5	7,8	
Impiegati, professioni commerciali e nei servizi	Addetti accoglienza, informazione e assistenza della clientela	60	59,4	10,9
	Personale di amministrazione, di segreteria e dei servizi generali	80	14,7	34,7
	Addetti alla gestione dei magazzini, della logistica e degli acquisti	--	--	--
	Commessi e altro personale qualificato nella grande distribuzione	--	--	--
	Commessi e altro personale qualificato in negozi ed esercizi all'ingrosso	80	41,7	42,9
	Cuochi, camerieri e altre professioni dei servizi turistici	810	42,6	39,5
	Operatori dell'assistenza sociale, in istituzioni o domiciliari	50	28,6	18,4
	Operatori della cura estetica	30	56,0	28,0
	Professioni specifiche nei servizi di sicurezza, vigilanza e custodia	70	36,4	36,4
	Professioni specifiche degli altri servizi alle persone	--	--	--
Operai specializzati e conduttori di impianti e macchine	Operai specializzati nell'edilizia e nella manutenzione degli edifici	100	16,7	34,4
	Operai specializzati e conduttori di impianti nell'industria alimentare	40	2,9	37,1
	Operai specializzati e condutt. di impianti nelle ind. tessili, abbigl. calzature	--	--	--
	Operai nelle attività metalmeccaniche ed elettromeccaniche	70	20,3	18,8
	Operai nelle attività metalmeccaniche richiesti in altri settori	80	26,9	26,9
	Operai specializzati nelle industrie del legno e della carta	--	--	--
	Operai specializzati nelle industrie chimiche e della plastica	--	--	--
	Operai specializzati in altre attività industriali	--	--	--
	Conduttori di mezzi di trasporto	70	12,2	8,1
	Conduttori di macchinari mobili	30	61,3	29,0
Professioni non qualificate	Personale generico nelle costruzioni	-	-	-
	Personale non qualificato nella logistica, facchini e corrieri	50	32,1	35,8
	Personale non qualificato nelle attività commerciali e nei servizi	40	14,0	25,6
	Personale non qualificato nei servizi di pulizia e in altri servizi alle persone	250	14,0	40,8
	Personale non qualificato nelle attività industriali e assimilati	50	23,4	14,9

Valori assoluti sono arrotondati alle decime. I totali possono non coincidere con la somma dei singoli valori.

Il segno (-) indica l'assenza di entrate nell'incrocio indicato. Il segno (--) indica un valore statisticamente non significativo. I totali comprendono comunque i dati non esposti.

Fonte: Unioncamere - ANPAL, Sistema Informativo Excelsior, 2020

Tavola 4
LAVORATORI PREVISTI IN ENTRATA PER GRUPPO PROFESSIONALE SECONDO LA DIFFICOLTÀ DI REPERIMENTO E L'ESPERIENZA RICHIESTA
Ravenna
Luglio 2020

		Entrate previste (v.a)	con difficoltà di reperimento (%)			con esperienza (%)	
			TOTALE (*)	di cui per:		professionale specifica nello stesso settore	
				mancanza di candidati	preparazione inadeguata		
TOTALE		2.250	27,8	13,2	12,8	15,8	54,9
Dirigenti, professioni con elevata specializzazione e tecnici	Dirigenti e direttori	--	--	--	--	--	--
	Specialisti in scienze informatiche, fisiche e chimiche	--	--	--	--	--	--
	Progettisti, ingegneri e professioni assimilate	--	--	--	--	--	--
	Farmacisti, biologi e altri specialisti delle scienze della vita	30	40,6	31,3	3,1	53,1	43,8
	Medici e altri specialisti della salute	--	--	--	--	--	--
	Tecnici della sanità, dei servizi sociali e dell'istruzione	--	--	--	--	--	--
	Specialisti in scienze economiche e gestionali di impresa	--	--	--	--	--	--
	Tecnici amministrativi, finanziari e della gestione della produzione	30	54,8	6,5	48,4	22,6	67,7
	Tecnici delle vendite, del marketing e della distribuzione commerciale	40	48,6	10,8	32,4	21,6	73,0
	Specialisti in discipline artistiche e in scienze umane e sociali	20	63,6	36,4	27,3	45,5	54,5
	Specialisti della formazione e insegnanti	--	--	--	--	--	--
	Tecnici dei servizi alle persone	--	--	--	--	--	--
Tecnici in campo informatico, ingegneristico e della produzione	50	60,8	19,6	9,8	54,9	27,5	
Impiegati, professioni commerciali e nei servizi	Addetti accoglienza, informazione e assistenza della clientela	60	35,9	32,8	1,6	12,5	75,0
	Personale di amministrazione, di segreteria e dei servizi generali	80	9,3	0,0	9,3	25,3	40,0
	Addetti alla gestione dei magazzini, della logistica e degli acquisti	--	--	--	--	--	--
	Commessi e altro personale qualificato nella grande distribuzione	--	--	--	--	--	--
	Commessi e altro personale qualificato in negozi ed esercizi all'ingrosso	80	9,5	7,1	0,0	1,2	52,4
	Cuochi, camerieri e altre professioni dei servizi turistici	810	27,7	9,4	17,7	9,0	67,1
	Operatori dell'assistenza sociale, in istituzioni o domiciliari	50	22,4	12,2	8,2	51,0	34,7
	Operatori della cura estetica	30	20,0	4,0	16,0	28,0	40,0
	Professioni specifiche nei servizi di sicurezza, vigilanza e custodia	70	4,5	4,5	0,0	10,6	84,8
	Professioni specifiche degli altri servizi alle persone	--	--	--	--	--	--
Operai specializzati e conduttori di impianti e macchine	Operai specializzati nell'edilizia e nella manutenzione degli edifici	100	20,8	11,5	9,4	3,1	65,6
	Operai specializzati e conduttori di impianti nell'industria alimentare	40	2,9	2,9	0,0	5,7	28,6
	Operai specializzati e condutt. di impianti nelle ind. tessili, abbigl. calzature	--	--	--	--	--	--
	Operai nelle attività metalmeccaniche ed elettromeccaniche	70	47,8	37,7	10,1	50,7	40,6
	Operai nelle attività metalmeccaniche richiesti in altri settori	80	61,5	32,1	26,9	35,9	38,5
	Operai specializzati nelle industrie del legno e della carta	--	--	--	--	--	--
	Operai specializzati nelle industrie chimiche e della plastica	--	--	--	--	--	--
	Operai specializzati in altre attività industriali	--	--	--	--	--	--
	Conduttori di mezzi di trasporto	70	56,8	37,8	16,2	33,8	40,5
Conduttori di macchinari mobili	30	19,4	6,5	12,9	25,8	32,3	
Professioni non qualificate	Personale generico nelle costruzioni	--	--	--	--	--	--
	Personale non qualificato nella logistica, facchini e corrieri	50	15,1	11,3	3,8	0,0	43,4
	Personale non qualificato nelle attività commerciali e nei servizi	40	48,8	0,0	48,8	0,0	86,0
	Personale non qualificato nei servizi di pulizia e in altri servizi alle persone	250	14,4	10,8	2,4	1,2	33,6
	Personale non qualificato nelle attività industriali e assimilati	50	0,0	0,0	0,0	8,5	59,6

Valori assoluti sono arrotondati alle decine. I totali possono non coincidere con la somma dei singoli valori.

Il segno (-) indica l'assenza di entrate nell'incrocio indicato. Il segno (--) indica un valore statisticamente non significativo. I totali comprendono comunque i dati non esposti.

(*) Il totale delle difficoltà di reperimento comprende anche la modalità residuale "altri motivi", non esposta nella tavola.

Fonte: Unioncamere - ANPAL, Sistema Informativo Excelsior, 2020

Tavola 5

COMPETENZE RICHIESTE AI LAVORATORI PREVISTI IN ENTRATA PER GRUPPO PROFESSIONALE

Ravenna

Luglio 2020

		Entrate previste (v.a.)	di cui (%):	
			applicherà soluzioni creative e innovative	coordinerà altre persone
	TOTALE	2.250	14,0	14,0
Dirigenti, professioni con elevata specializzazione e tecnici	Dirigenti e direttori	--	--	--
	Specialisti in scienze informatiche, fisiche e chimiche	--	--	--
	Progettisti, ingegneri e professioni assimilate	--	--	--
	Farmacisti, biologi e altri specialisti delle scienze della vita	30	3,1	3,1
	Medici e altri specialisti della salute	--	--	--
	Tecnici della sanità, dei servizi sociali e dell'istruzione	--	--	--
	Specialisti in scienze economiche e gestionali di impresa	--	--	--
	Tecnici amministrativi, finanziari e della gestione della produzione	30	16,1	9,7
	Tecnici delle vendite, del marketing e della distribuzione commerciale	40	75,7	27,0
	Specialisti in discipline artistiche e in scienze umane e sociali	20	54,5	13,6
	Specialisti della formazione e insegnanti	--	--	--
	Tecnici dei servizi alle persone	--	--	--
	Tecnici in campo informatico, ingegneristico e della produzione	50	37,3	56,9
Impiegati, professioni commerciali e nei servizi	Addetti accoglienza, informazione e assistenza della clientela	60	39,1	37,5
	Personale di amministrazione, di segreteria e dei servizi generali	80	14,7	16,0
	Addetti alla gestione dei magazzini, della logistica e degli acquisti	--	--	--
	Commessi e altro personale qualificato nella grande distribuzione	--	--	--
	Commessi e altro personale qualificato in negozi ed esercizi all'ingrosso	80	28,6	6,0
	Cuochi, camerieri e altre professioni dei servizi turistici	810	13,0	16,1
	Operatori dell'assistenza sociale, in istituzioni o domiciliari	50	6,1	0,0
	Operatori della cura estetica	30	44,0	12,0
	Professioni specifiche nei servizi di sicurezza, vigilanza e custodia	70	1,5	48,5
	Professioni specifiche degli altri servizi alle persone	--	--	--
Operai specializzati e conduttori di impianti e macchine	Operai specializzati nell'edilizia e nella manutenzione degli edifici	100	7,3	5,2
	Operai specializzati e conduttori di impianti nell'industria alimentare	40	2,9	0,0
	Operai specializzati e condutt. di impianti nelle ind. tessili, abbigl. calzature	--	--	--
	Operai nelle attività metalmeccaniche ed elettromeccaniche	70	5,8	11,6
	Operai nelle attività metalmeccaniche richiesti in altri settori	80	11,5	14,1
	Operai specializzati nelle industrie del legno e della carta	--	--	--
	Operai specializzati nelle industrie chimiche e della plastica	--	--	--
	Operai specializzati in altre attività industriali	--	--	--
	Conduttori di mezzi di trasporto	70	0,0	4,1
	Conduttori di macchinari mobili	30	3,2	0,0
Professioni non qualificate	Personale generico nelle costruzioni	--	-	-
	Personale non qualificato nella logistica, facchini e corrieri	50	5,7	1,9
	Personale non qualificato nelle attività commerciali e nei servizi	40	0,0	9,3
	Personale non qualificato nei servizi di pulizia e in altri servizi alle persone	250	3,2	7,2
	Personale non qualificato nelle attività industriali e assimilati	50	0,0	0,0

Valori assoluti sono arrotondati alle decime. I totali possono non coincidere con la somma dei singoli valori.

Il segno (-) indica l'assenza di entrate nell'incrocio indicato. Il segno (--) indica un valore statisticamente non significativo. I totali comprendono comunque i dati non esposti.

Tavola 6

LAVORATORI PREVISTI IN ENTRATA PER GRUPPO PROFESSIONALE SECONDO IL LIVELLO DI ISTRUZIONE

Ravenna

Luglio 2020

		Entrate previste (v.a.)	di cui (%):			
			laurea	diploma	qualifica profes.	scuola dell'obbligo
TOTALE		2.250	7,1	28,1	26,0	38,8
Dirigenti, professioni con elevata specializzazione e tecnici	Dirigenti e direttori	--	--	--	--	--
	Specialisti in scienze informatiche, fisiche e chimiche	--	--	--	--	--
	Progettisti, ingegneri e professioni assimilate	--	--	--	--	--
	Farmacisti, biologi e altri specialisti delle scienze della vita	30	100,0	0,0	0,0	0,0
	Medici e altri specialisti della salute	--	--	--	--	--
	Tecnici della sanità, dei servizi sociali e dell'istruzione	--	--	--	--	--
	Specialisti in scienze economiche e gestionali di impresa	--	--	--	--	--
	Tecnici amministrativi, finanziari e della gestione della produzione	30	41,9	58,1	0,0	0,0
	Tecnici delle vendite, del marketing e della distribuzione commerciale	40	24,3	75,7	0,0	0,0
	Specialisti in discipline artistiche e in scienze umane e sociali	20	50,0	50,0	0,0	0,0
	Specialisti della formazione e insegnanti	--	--	--	--	--
	Tecnici dei servizi alle persone	--	--	--	--	--
Tecnici in campo informatico, ingegneristico e della produzione		50	15,7	70,6	13,7	0,0
Impiegati, professioni commerciali e nei servizi	Addetti accoglienza, informazione e assistenza della clientela	60	39,1	32,8	28,1	0,0
	Personale di amministrazione, di segreteria e dei servizi generali	80	20,0	54,7	25,3	0,0
	Addetti alla gestione dei magazzini, della logistica e degli acquisti	--	--	--	--	--
	Commessi e altro personale qualificato nella grande distribuzione	--	--	--	--	--
	Commessi e altro personale qualificato in negozi ed esercizi all'ingrosso	80	0,0	26,2	8,3	65,5
	Cuochi, camerieri e altre professioni dei servizi turistici	810	0,0	17,9	34,4	47,6
	Operatori dell'assistenza sociale, in istituzioni o domiciliari	50	0,0	100,0	0,0	0,0
	Operatori della cura estetica	30	0,0	0,0	88,0	12,0
	Professioni specifiche nei servizi di sicurezza, vigilanza e custodia	70	0,0	12,1	12,1	75,8
	Professioni specifiche degli altri servizi alle persone	--	--	--	--	--
Operai specializzati e conduttori di impianti e macchine	Operai specializzati nell'edilizia e nella manutenzione degli edifici	100	0,0	39,6	24,0	36,5
	Operai specializzati e conduttori di impianti nell'industria alimentare	40	0,0	45,7	8,6	45,7
	Operai specializzati e condutt. di impianti nelle ind. tessili, abbigl. calzature	--	--	--	--	--
	Operai nelle attività metalmeccaniche ed elettromeccaniche	70	0,0	46,4	42,0	11,6
	Operai nelle attività metalmeccaniche richiesti in altri settori	80	0,0	39,7	42,3	17,9
	Operai specializzati nelle industrie del legno e della carta	--	--	--	--	--
	Operai specializzati nelle industrie chimiche e della plastica	--	--	--	--	--
	Operai specializzati in altre attività industriali	--	--	--	--	--
	Conduttori di mezzi di trasporto	70	0,0	48,6	14,9	36,5
	Conduttori di macchinari mobili	30	0,0	41,9	22,6	35,5
Professioni non qualificate	Personale generico nelle costruzioni	-	-	-	-	-
	Personale non qualificato nella logistica, facchini e corrieri	50	0,0	37,7	32,1	30,2
	Personale non qualificato nelle attività commerciali e nei servizi	40	0,0	7,0	20,9	72,1
	Personale non qualificato nei servizi di pulizia e in altri servizi alle persone	250	0,0	10,0	28,0	62,0
	Personale non qualificato nelle attività industriali e assimilati	50	0,0	8,5	14,9	76,6

Valori assoluti sono arrotondati alle decime. I totali possono non coincidere con la somma dei singoli valori.

Il segno (-) indica l'assenza di entrate nell'incrocio indicato. Il segno (--) indica un valore statisticamente non significativo. I totali comprendono comunque i dati non esposti.

Fonte: Unioncamere - ANPAL, Sistema Informativo Excelsior, 2020

Tavola 7

I TITOLI DI STUDIO RICHIESTI DALLE IMPRESE SECONDO LA DIFFICOLTÀ DI REPERIMENTO E L'ESPERIENZA RICHIESTA

Ravenna

Luglio 2020

	Entrate previste (v.a.)	di cui con (%)				
		difficoltà di reperimento			esperienza	
		Totale	per mancanza di candidati	per preparazione inadeguata	nella professione	nel settore
TOTALE	2.250	27,8	13,2	12,8	15,8	54,9
Livello universitario	160	34,4	20,6	10,6	41,9	49,4
Indirizzo economico	60	19,7	1,6	14,8	23,0	67,2
Indirizzo chimico-farmaceutico	30	37,5	31,3	0,0	56,3	43,8
Altri indirizzi	70	46,3	32,8	11,9	52,2	35,8
Livello secondario e post-secondario	630	34,8	20,9	10,8	29,7	41,5
Tecnologico (ex istituto tecnico industriale)	210	37,6	21,9	8,6	39,0	21,9
Professionale - servizi/turismo	160	34,4	28,8	5,5	14,1	67,5
Tecnico-economico/turistico (ex ragioneria)	90	16,5	3,5	12,9	28,2	45,9
Professionale - assistenza/sanità	60	19,3	10,5	7,0	43,9	43,9
Tecnologico - agrario e agroalimentare	40	57,1	31,4	22,9	22,9	22,9
Liceo	30	46,2	15,4	26,9	19,2	69,2
Altri indirizzi	60	50,0	26,8	19,6	37,5	28,6
Qualifica di formazione o diploma professionale	590	37,2	14,7	21,5	8,0	62,1
Indirizzo commerciale turismo/servizi	410	36,8	10,7	25,2	7,7	58,8
Indirizzo industriale	150	40,8	27,2	12,2	8,2	67,3
Altri indirizzi	30	23,1	7,7	15,4	11,5	84,6
Scuola dell'obbligo	870	15,1	5,3	8,9	6,2	60,8

Valori assoluti sono arrotondati alle decime. I totali possono non coincidere con la somma dei singoli valori.

Il segno (-) indica l'assenza di entrate nell'incrocio indicato. Il segno (-) indica un valore statisticamente non significativo. I totali comprendono comunque i dati non esposti.

Fonte: Unioncamere - ANPAL, Sistema Informativo Excelsior, 2020

SEZIONE B

***LAVORO IN PROVINCIA:
LE TENDENZE SETTORIALI***

Tavola 8

LAVORATORI PREVISTI IN ENTRATA DALLE IMPRESE NEL MESE DI LUGLIO 2020, E NEL TRIMESTRE LUGLIO - SETTEMBRE 2020

Ravenna

	Entrate previste			
	Luglio 2020		Totale lug - set 2020	
	(v.a.)	distr. X 1000	(v.a.)	distr. X 1000
TOTALE	2.250	1.000,0	5.490	1.000,0
INDUSTRIA	450	201,8	1.230	223,2
Industria manifatturiera e Public utilities	340	152,9	960	174,1
Costruzioni	110	48,9	270	49,2
SERVIZI	1.800	798,2	4.270	776,8
Commercio	180	81,3	470	85,4
Servizi di alloggio e ristorazione; servizi turistici	910	404,4	2.000	364,0
Servizi alle imprese	390	172,9	970	177,2
Servizi alle persone	310	139,6	830	150,2
CLASSE DIMENSIONALE				
1-49 dipendenti	1.490	661,8	3.480	634,0
50-249 dipendenti	440	194,2	1.080	197,2
250 dipendenti e oltre	320	144,0	930	168,8

Valori assoluti sono arrotondati alle decine. I totali possono non coincidere con la somma dei singoli valori.

Il segno (-) indica l'assenza di entrate nell'incrocio indicato. Il segno (--) indica un valore statisticamente non significativo. I totali comprendono comunque i dati non esposti.

Fonte: Unioncamere - ANPAL, Sistema Informativo Excelsior, 2020

Tavola 9

LAVORATORI PREVISTI IN ENTRATA PER SETTORE DI ATTIVITÀ SECONDO LA TIPOLOGIA CONTRATTUALE

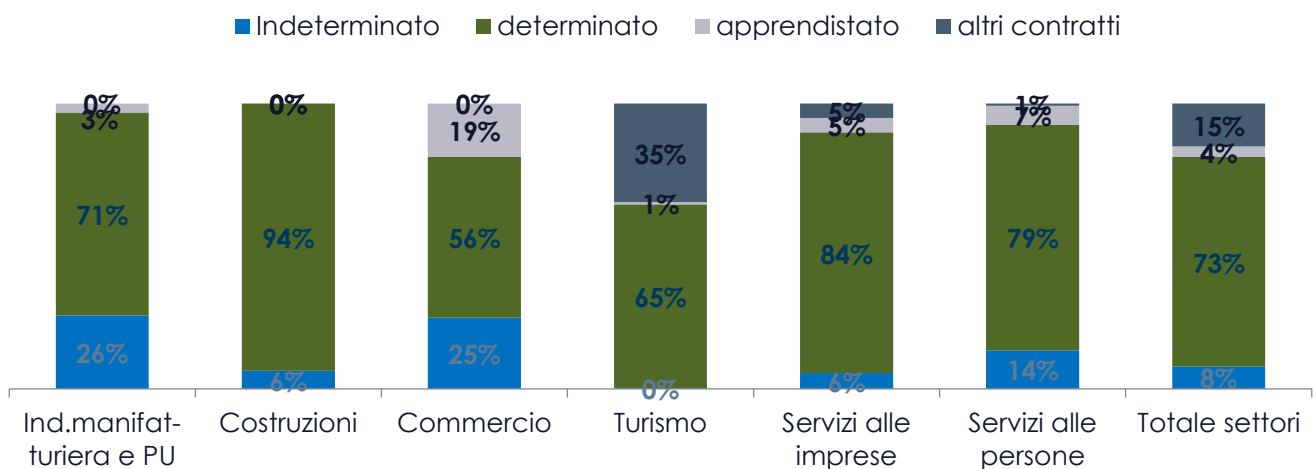
Ravenna

Luglio 2020

	Entrate previste (v.a.)	di cui:			
		personale dipendente	lavoratori somministrati	collaboratori	altri lavoratori non alle dipendenze
TOTALE	2.250	90,3	8,9	--	--
INDUSTRIA	450	75,6	24,4	-	-
Ind.manifatturiera e Public Utilities	340	73,3	26,7	-	-
Costruzioni	110	82,7	--	-	-
SERVIZI	1.800	94,0	5,0	--	--
Commercio	180	91,8	--	--	--
Turismo	910	95,3	4,5	--	--
Servizi alle imprese	390	90,5	8,5	--	--
Servizi alle persone	310	95,9	--	--	--
CLASSE DIMENSIONALE					
1-49 dipendenti	1.490	94,4	4,6	--	--
50-249 dipendenti	440	88,3	10,5	--	--
250 dipendenti e oltre	320	73,8	26,2	-	-

I valori assoluti sono arrotondati alle decine. A causa di questi arrotondamenti, i totali possono non coincidere con la somma dei singoli valori. Il segno (-) indica l'assenza di imprese nell'incrocio indicato. Il segno (--) indica un valore statisticamente non significativo. I totali comprendono comunque i dati non esposti.

ENTRATE DI PERSONALE DIPENDENTE PER SETTORE DI ATTIVITÀ E TIPOLOGIA CONTRATTUALE



Fonte: Unioncamere - ANPAL, Sistema Informativo Excelsior, 2020

APPENDICE

Analisi dei dati relativi all'impatto
sulle imprese dell'emergenza
sanitaria Covid-19

Indice delle tavole



SEZIONE A Impatto sulle imprese e sull'occupazione dell'emergenza Covid-19

Tavola 1 - Situazione dell'impresa a seguito dell'emergenza sanitaria COVID-19* e delle disposizioni normative di lockdown, per settore, ripartizione territoriale e classe dimensionale (quote % sul totale imprese)

Graph 1 - Situazione dell'impresa a seguito dell'emergenza sanitaria COVID-19* e delle disposizioni normative di lockdown, per settore, ripartizione territoriale e classe dimensionale (quote % sul totale imprese)

Tavola 2 - Periodo previsto dalle imprese, secondo le aspettative e conoscenze del mercato di riferimento, entro il quale l'attività potrà riprendere a livelli accettabili, per settore, ripartizione territoriale e classe dimensionale (quote % sulle Imprese ancora in fase di recupero)

Graph 2 - Periodo previsto dalle imprese, secondo le aspettative e conoscenze del mercato di riferimento, entro il quale l'attività potrà riprendere a livelli accettabili, per settore, ripartizione territoriale e classe dimensionale (quote % sulle Imprese ancora in fase di recupero)

Tavola 3a - Azioni conseguenti alle disposizioni di lockdown attivate dalle imprese che prevedono di proseguire l'attività rivolte alla gestione del personale, per settore, ripartizione territoriale e classe dimensionale (quote % sulle Imprese che hanno adottato azioni rivolte alla gestione del personale)

Tavola 3b - Azioni conseguenti alle disposizioni di lockdown attivate dalle imprese che prevedono di proseguire l'attività rivolte alla gestione del personale, per settore, ripartizione territoriale e classe dimensionale (quote % sulle Imprese che hanno adottato azioni rivolte alla gestione del personale)

Tavola 3c - Personale coinvolto nelle azioni conseguenti alle disposizioni di lockdown attivate dalle imprese che prevedono di proseguire l'attività rivolte alla gestione del personale, per settore (quote % sui lavoratori coinvolti)

Tavola 4 - Imprese che prevedono di proseguire l'attività a seguito dell'emergenza sanitaria COVID-19 e previsioni di andamento occupazionale nel 1° semestre 2020 rispetto allo stesso periodo dell'anno precedente, per settore, ripartizione territoriale e classe dimensionale (quote % sulle imprese in attività)

Tavola 5 - Cause determinanti che hanno portato o fanno ipotizzare una diminuzione dell'occupazione in seguito alla crisi, per settore, ripartizione territoriale e classe dimensionale (quote % sulle Imprese con andamento occupazionale in diminuzione)

Tavola 6a - Fattori che hanno consentito di fronteggiare la crisi, per settore, ripartizione territoriale e classe dimensionale (quote % sulle imprese con andamento occupazionale stazionario o in aumento)

Tavola 6b - Fattori che hanno consentito di fronteggiare la crisi, per settore, ripartizione territoriale e classe dimensionale (quote % sulle imprese con andamento occupazionale stazionario o in aumento)

SEZIONE B Strategie adottate e azioni che intraprenderanno le imprese a fronte dell'emergenza Covid-19

Tavola 7 - Imprese in attività e imprese che adotteranno azioni nel post-covid per fronteggiare la crisi, per settore, ripartizione territoriale e classe dimensionale (quote % sulle imprese in attività)

Tavola 8a -Azioni prioritarie che le imprese adotteranno nel post-covid per fronteggiare la crisi, per settore, ripartizione territoriale e classe dimensionale (quote % sulle imprese che adotteranno azioni nel post-covid)

Tavola 8b -Azioni prioritarie che le imprese adotteranno nel post-covid per fronteggiare la crisi, per settore, ripartizione territoriale e classe dimensionale (quote % sulle imprese che adotteranno azioni nel post-covid)

Tavola 9 - Modi e strumenti con cui le imprese implementeranno le azioni che adotteranno nel post-covid per fronteggiare la crisi, per settore, ripartizione territoriale e classe dimensionale (quote % sulle imprese che adotteranno azioni nel post-covid)

SEZIONE C La domanda di liquidità da parte delle imprese per far fronte all'emergenza Covid-19 e le fonti di finanziamento

Tavola 10 - Imprese che hanno richiesto un finanziamento, per settore, ripartizione territoriale e classe dimensionale (quote % su imprese in attività)

Tavola 11a - Imprese a cui è stata approvata la richiesta di finanziamento previsto dal Decreto Liquidità, per settore, ripartizione territoriale e classe dimensionale (quote % sulle imprese con finanziamento approvato)

Tavola 11b - Imprese a cui non è ancora stata approvata la richiesta di finanziamento previsto dal Decreto Liquidità, per settore, ripartizione territoriale e classe dimensionale (quote % su totale imprese con finanziamento non ancora approvato)

Indice delle tavole



Graph 3 - Imprese che hanno richiesto un finanziamento ex Decreto Liquidità, per settore, ripartizione territoriale e classe dimensionale (% su imprese che hanno richiesto un finanziamento ex Decreto Liquidità)

Tavola 12 - Imprese che hanno fatto o prevedono di fare ricorso a fonti di finanziamento anche diverse da quelle previste dal Decreto Liquidità per supportare l'attività, per settore, ripartizione territoriale e classe dimensionale (quote % sulle imprese che prevedono di proseguire l'attività)

SEZIONE D Investimenti digitali delle imprese pre e post emergenza sanitaria Covid19

Tavola 13 - Le imprese investitrici nel pre e post emergenza sanitaria Covid19 per livello di importanza dell'ambito dell'investimento1 (quote% sul totale delle segnalazioni)

Tavola 14 - Impatto sul capitale umano degli investimenti effettuati dalle imprese pre e post Covid19 (quote %)

SEZIONE E Presenza sui mercati esteri e investimenti digitali delle imprese post emergenza sanitaria Covid19

Tavola 15 - Situazione a seguito dell'emergenza sanitaria COVID-19 e delle disposizioni normative di lockdown, tempi previsti per il recupero, andamenti occupazionali e azioni da adottare* secondo la presenza delle imprese sui mercati esteri (quote % sul totale imprese)

Tavola 16 - Situazione a seguito dell'emergenza sanitaria COVID-19 e delle disposizioni normative di lockdown, tempi previsti per il recupero, andamenti occupazionali e azioni da adottare* secondo il grado di coinvolgimento delle imprese nella trasformazione digitale (quote % sul totale imprese)

SEZIONE A

Impatto sulle imprese e
sull'occupazione dell'emergenza
Covid-19

**Tavola 1 - Situazione dell'impresa a seguito dell'emergenza sanitaria COVID-19* e delle disposizioni normative di lockdown, per settore, ripartizione territoriale e classe dimensionale (quote % sul totale imprese)**

Ravenna

	Imprese totali (v.a.)	Imprese con attività a regimi simili a quelli pre-emergenza	Imprese con attività a regime ridotto	Imprese con attività sospesa e/o per cui si valuta la chiusura
TOTALE	9.460	3.030	5.640	790
		32,1	59,6	8,3
INDUSTRIA	2.330	42,6	55,0	2,4
Industrie alimentari, delle bevande e del tabacco	250	49,4	46,6	-
Industrie tessili, dell'abbigliamento e calzature	120	21,3	76,2	-
Industrie del legno e del mobile	80	30,7	60,0	-
Industrie della carta, cartotecnica e stampa	50	-	87,0	-
Industrie chimico-farmaceutiche, della plastica e della gomma	110	50,9	49,1	-
Industrie estrattive e della lavorazione dei minerali non metalliferi	80	59,3	37,0	-
Industrie metallurgiche e dei prodotti in metallo	330	41,0	58,1	-
Industrie meccaniche ed elettroniche	420	39,4	59,4	-
Altre industrie	90	56,5	40,0	-
Costruzioni	800	44,9	52,3	2,8
SERVIZI	7.130	28,6	61,1	10,3
Commercio	2.260	37,0	59,0	4,0
Servizi di alloggio e ristorazione; servizi turistici	1.860	5,3	75,7	19,0
Servizi di trasporto, logistica e magazzinaggio	480	37,9	57,2	4,8
Servizi informatici e delle telecomunicazioni	240	42,3	51,5	-
Servizi avanzati di supporto alle imprese	400	42,1	52,6	5,3
Servizi finanziari e assicurativi	190	54,0	45,5	-
Servizi operativi di supporto alle imprese e alle persone	460	47,5	47,7	4,8
Servizi alle persone	1.250	26,9	56,5	16,6
RIPARTIZIONE TERRITORIALE				
Emilia Romagna	112.080	34,8	57,5	7,7
ITALIA	1.382.990	32,2	58,2	9,6
CLASSE DIMENSIONALE				
1-9 dipendenti	7.190	30,6	60,8	8,6
10-49 dipendenti	1.590	37,5	53,0	9,4
50-249 dipendenti	390	31,6	65,8	-
250 dipendenti e oltre	300	39,5	58,4	-

* Le informazioni fanno riferimento alla data di realizzazione dell'indagine, dal 25 maggio al 9 giugno 2020.

Il segno (--) indica l'assenza di entrate nell'incrocio indicato, il segno (-) un valore statisticamente non significativo. I totali comprendono comunque i dati non esposti.

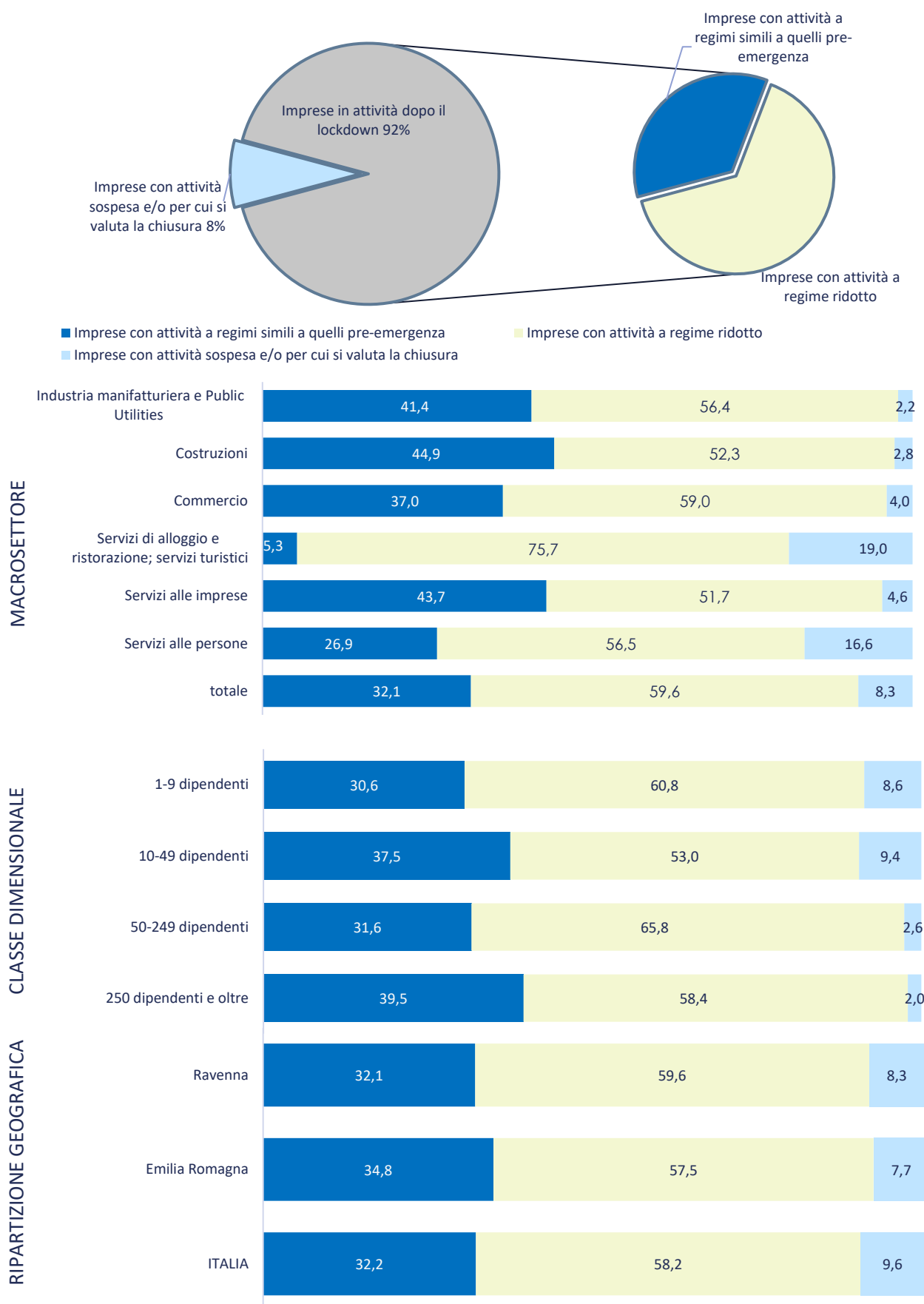
Valori assoluti arrotondati alle decine. I totali possono non coincidere con la somma dei singoli valori.

Fonte: Unioncamere - ANPAL, Sistema Informativo Excelsior, 2020



Graph 1 - Situazione dell'impresa a seguito dell'emergenza sanitaria COVID-19* e delle disposizioni normative di lockdown, per settore, ripartizione territoriale e classe dimensionale (quote % sul totale imprese)

(quote % sul totale imprese)



* Le informazioni fanno riferimento alla data di realizzazione dell'indagine, dal 25 maggio al 9 giugno 2020.

**Tavola 2 - Periodo previsto dalle imprese, secondo le aspettative e conoscenze del mercato di riferimento, entro il quale l'attività potrà riprendere a livelli accettabili, per settore, ripartizione territoriale e classe dimensionale (quote % sulle imprese ancora in fase di recupero)**

Ravenna

	Imprese che non hanno subito perdite (v.a.)*	Imprese ancora in fase di recupero	di cui, secondo il periodo di recupero previsto:				Imprese non rispondenti perché valutano la chiusura
			entro fine luglio 2020	entro fine ottobre 2020	entro l'anno 2020	entro i primi 6 mesi del 2021	
TOTALE	1.100	8.210	790	620	2.610	4.190	150
			9,6	7,6	31,8	51,0	1,6
INDUSTRIA	250	2.060	10,7	7,5	35,8	46,0	-
Industrie alimentari, delle bevande e del tabacco	80	170	-	-	37,0	44,8	-
Industrie tessili, dell'abbigliamento e calzature	-	120	-	-	16,9	81,4	-
Industrie del legno e del mobile	-	70	-	-	43,8	45,2	-
Industrie della carta, cartotecnica e stampa	-	50	-	-	-	46,2	-
Industrie chimico-farmaceutiche, della plastica e della gomma	30	80	-	-	31,3	60,0	-
Industrie estrattive e della lavorazione dei minerali non metalliferi	-	70	-	-	34,2	49,3	-
Industrie metallurgiche e dei prodotti in metallo	-	320	8,0	-	40,7	49,1	-
Industrie meccaniche ed elettroniche	30	390	5,6	6,1	28,3	59,9	-
Altre industrie	30	50	-	-	41,5	49,1	-
Costruzioni	50	730	19,9	10,1	40,1	29,9	-
SERVIZI	850	6.150	9,3	7,6	30,4	52,7	1,9
Commercio	350	1.870	8,5	9,8	29,9	51,9	1,9
Servizi di alloggio e ristorazione; servizi turistici	30	1.780	9,0	5,6	26,4	59,1	2,7
Servizi di trasporto, logistica e magazzinaggio	110	370	12,2	13,0	24,1	50,7	-
Servizi informatici e delle telecomunicazioni	50	190	-	-	35,8	49,7	-
Servizi avanzati di supporto alle imprese	70	330	9,5	7,1	29,8	53,5	-
Servizi finanziari e assicurativi	50	140	-	-	40,4	45,4	-
Servizi operativi di supporto alle imprese e alle persone	100	350	12,5	8,5	25,9	53,1	-
Servizi alle persone	90	1.130	10,1	5,2	39,2	45,5	2,0
RIPARTIZIONE TERRITORIALE							
Emilia Romagna	15.140	95.240	10,3	9,2	32,1	48,3	1,5
ITALIA	180.990	1.180.220	10,0	8,5	32,3	49,1	1,6
CLASSE DIMENSIONALE							
1-9 dipendenti	750	6.300	9,6	7,7	31,5	51,2	1,9
10-49 dipendenti	240	1.340	12,0	9,1	32,0	46,9	-
50-249 dipendenti	50	330	-	-	35,2	56,9	-
250 dipendenti e oltre	60	240	-	-	32,6	60,7	-

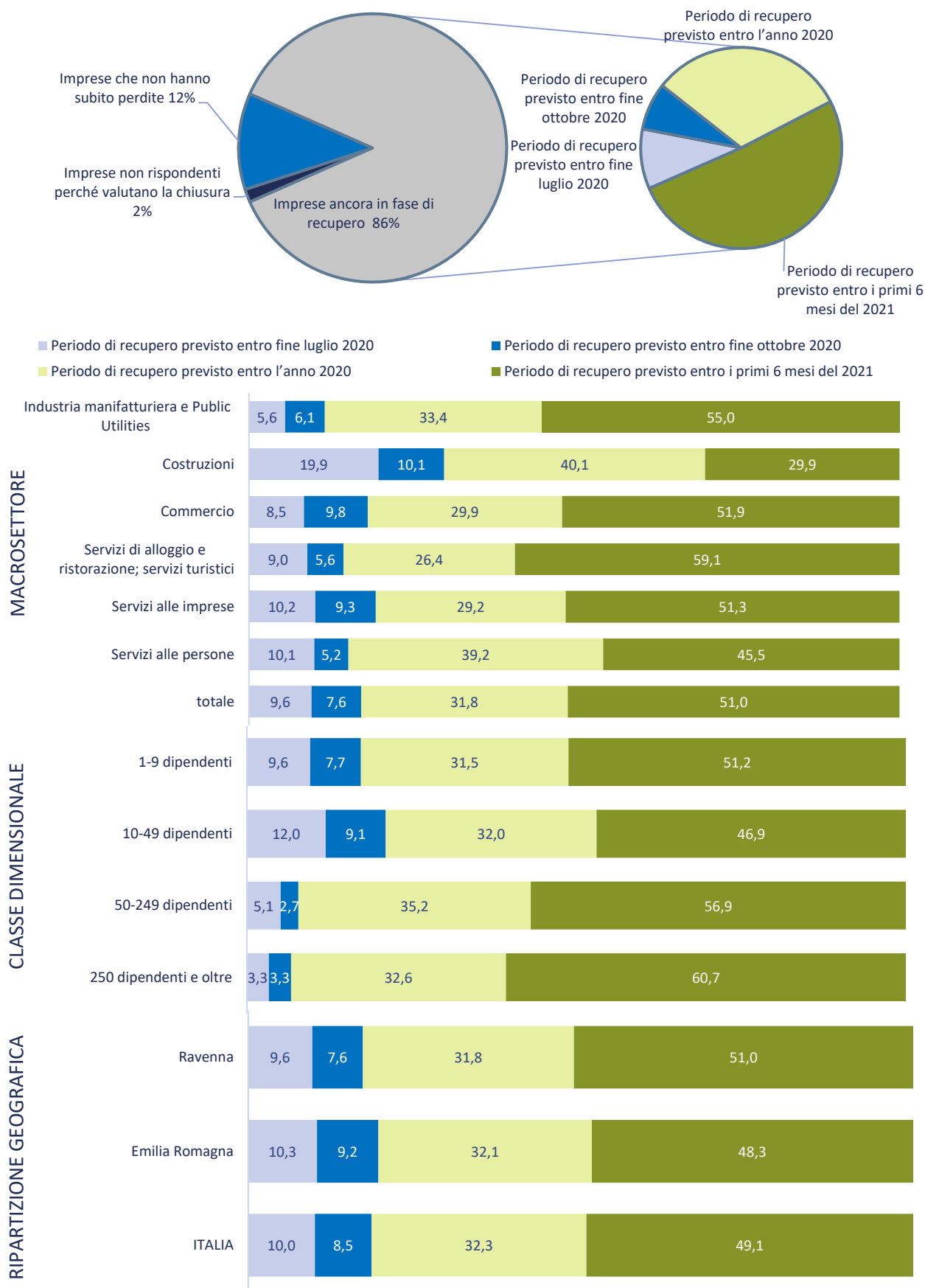
Il segno (--) indica l'assenza di entrate nell'incrocio indicato, il segno (-) un valore statisticamente non significativo. I totali comprendono comunque i dati non esposti.

*Valori assoluti arrotondati alle decine. I totali possono non coincidere con la somma dei singoli valori.

Fonte: Unioncamere - ANPAL, Sistema Informativo Excelsior, 2020



Graph 2 - Periodo previsto dalle imprese, secondo le aspettative e conoscenze del mercato di riferimento, entro il quale l'attività potrà riprendere a livelli accettabili, per settore, ripartizione territoriale e classe dimensionale (quote % sulle Imprese ancora in fase di recupero)



Fonte: Unioncamere - ANPAL, Sistema Informativo Excelsior, 2020

**Tavola 3a - Azioni conseguenti alle disposizioni di lockdown attivate dalle imprese che prevedono di proseguire l'attività rivolte alla gestione del personale, per settore, ripartizione territoriale e classe dimensionale (quote % sulle Imprese che hanno adottato azioni rivolte alla gestione del personale)**

Ravenna

	Imprese in attività (v.a.)*	Imprese che hanno adottato azioni rivolte alla gestione del personale (v.a.)	Azioni attivate**					
			CIG a zero ore	CIG a orario ridotto	altre forme di sostegno	utilizzo di ferie e permessi	lavoro agile	estensione del part-time
TOTALE	9.310	7.360	4.140	1.850	240	2.920	1.630	-
			56,2	25,1	3,3	39,7	22,1	-
INDUSTRIA	2.310	2.020	60,5	26,0	4,7	43,8	22,4	-
Industrie alimentari, delle bevande e del tabacco	250	170	26,9	16,4	12,3	35,7	21,6	-
Industrie tessili, dell'abbigliamento e calzature	120	110	72,3	19,6	-	33,0	-	--
Industrie del legno e del mobile	80	70	83,3	-	-	38,9	-	--
Industrie della carta, cartotecnica e stampa	50	50	44,0	48,0	-	56,0	-	--
Industrie chimico-farmaceutiche, della plastica e della gomma	110	100	33,7	28,4	-	48,4	42,1	--
Industrie estrattive e della lavorazione dei minerali non metalliferi	80	70	58,1	28,4	-	29,7	-	--
Industrie metallurgiche e dei prodotti in metallo	330	310	73,9	26,8	-	53,9	18,3	--
Industrie meccaniche ed elettroniche	420	390	53,2	30,0	5,7	50,9	36,7	--
Altre industrie	80	70	35,3	-	-	55,9	29,4	--
Costruzioni	780	680	70,5	25,3	-	38,5	16,4	--
SERVIZI	7.000	5.340	54,6	24,7	2,8	38,1	22,0	-
Commercio	2.220	1.640	49,1	28,3	2,5	52,0	17,2	-
Servizi di alloggio e ristorazione; servizi turistici	1.810	1.320	77,5	20,5	-	21,1	1,9	--
Servizi di trasporto, logistica e magazzinaggio	480	360	39,6	29,9	6,9	45,3	29,1	-
Servizi informatici e delle telecomunicazioni	240	210	30,2	22,2	-	45,8	73,1	--
Servizi avanzati di supporto alle imprese	390	360	27,3	26,2	-	40,9	69,4	-
Servizi finanziari e assicurativi	190	180	14,9	22,3	-	68,6	55,4	-
Servizi operativi di supporto alle imprese e alle persone	460	360	40,1	30,5	-	36,1	38,1	--
Servizi alle persone	1.220	920	67,0	20,5	4,9	26,9	13,8	-
RIPARTIZIONE TERRITORIALE								
Emilia Romagna	110.380	88.330	54,6	26,4	4,0	39,4	23,7	0,4
ITALIA	1.361.210	1.056.370	62,8	21,0	3,3	28,7	19,4	0,6
CLASSE DIMENSIONALE								
1-9 dipendenti	7.060	5.340	60,2	22,3	3,1	34,9	15,7	-
10-49 dipendenti	1.570	1.400	47,8	33,1	4,6	49,8	35,8	-
50-249 dipendenti	390	360	43,0	29,1	-	58,7	49,7	-
250 dipendenti e oltre	300	260	37,0	33,2	-	58,4	43,1	--

* Non sono comprese le imprese che sono in fase di valutazione della chiusura delle attività.

** Trattasi di domanda a risposta multipla

Il segno (-) indica l'assenza di entrate nell'incrocio indicato, il segno (-) un valore statisticamente non significativo. I totali comprendono comunque i dati non esposti.

Valori assoluti arrotondati alle decine. I totali possono non coincidere con la somma dei singoli valori.

Fonte: Unioncamere - ANPAL, Sistema Informativo Excelsior, 2020

**Tavola 3b - Azioni conseguenti alle disposizioni di lockdown attivate dalle imprese che prevedono di proseguire l'attività rivolte alla gestione del personale, per settore, ripartizione territoriale e classe dimensionale (quote % sulle imprese che hanno adottato azioni rivolte alla gestione del personale)**

Ravenna

	Imprese in attività (v.a.)*	Imprese che hanno adottato azioni rivolte alla gestione del personale (v.a.)	Azioni attivate**				
			mancato rinnovo di contratti a termine	mancato ricorso a forme di lavoro occasionale	mancato rinnovo di contratti in somministrazione	limitazione dell'utilizzo di consulenti esterni	altre forme di riduzione oraria o del personale
TOTALE	9.310	7.360	390 5,3	390 5,3	90 1,2	140 2,0	70 0,9
INDUSTRIA	2.310	2.020	3,1	2,9	2,4	2,7	-
Industrie alimentari, delle bevande e del tabacco	250	170	-	-	--	-	-
Industrie tessili, dell'abbigliamento e calzature	120	110	-	--	-	-	--
Industrie del legno e del mobile	80	70	-	-	-	--	--
Industrie della carta, cartotecnica e stampa	50	50	--	-	-	-	--
Industrie chimico-farmaceutiche, della plastica e della gomma	110	100	-	-	-	-	--
Industrie estrattive e della lavorazione dei minerali non metalliferi	80	70	-	-	-	-	--
Industrie metallurgiche e dei prodotti in metallo	330	310	-	--	-	-	--
Industrie meccaniche ed elettroniche	420	390	-	-	-	-	-
Altre industrie	80	70	--	--	-	-	--
Costruzioni	780	680	3,5	2,9	-	-	--
SERVIZI	7.000	5.340	6,1	6,3	0,8	1,7	1,1
Commercio	2.220	1.640	3,8	6,3	-	1,5	1,5
Servizi di alloggio e ristorazione; servizi turistici	1.810	1.320	13,6	12,5	-	-	-
Servizi di trasporto, logistica e magazzinaggio	480	360	8,5	5,5	-	--	-
Servizi informatici e delle telecomunicazioni	240	210	--	-	--	-	--
Servizi avanzati di supporto alle imprese	390	360	-	-	-	-	-
Servizi finanziari e assicurativi	190	180	--	--	--	-	-
Servizi operativi di supporto alle imprese e alle persone	460	360	-	-	-	-	-
Servizi alle persone	1.220	920	4,0	2,5	-	-	-
RIPARTIZIONE TERRITORIALE							
Emilia Romagna	110.380	88.330	5,4	4,7	1,6	2,1	1,1
ITALIA	1.361.210	1.056.370	4,9	3,5	1,1	2,4	1,0
CLASSE DIMENSIONALE							
1-9 dipendenti	7.060	5.340	4,6	5,4	0,5	1,5	1,0
10-49 dipendenti	1.570	1.400	8,2	6,3	3,0	3,9	-
50-249 dipendenti	390	360	-	-	-	-	-
250 dipendenti e oltre	300	260	-	-	-	-	-

* Non sono comprese le imprese che sono in fase di valutazione della chiusura delle attività.

** Trattasi di domanda a risposta multipla

Il segno (--) indica l'assenza di entrate nell'incrocio indicato, il segno (-) un valore statisticamente non significativo. I totali comprendono comunque i dati non esposti.

Valori assoluti arrotondati alle decine. I totali possono non coincidere con la somma dei singoli valori.

**Tavola 3c - Personale coinvolto nelle azioni conseguenti alle disposizioni di lockdown attivate dalle imprese che prevedono di proseguire l'attività rivolte alla gestione del personale, per settore (quote % sui lavoratori coinvolti)**

Ravenna

	Imprese che hanno adottato azioni rivolte alla gestione del personale (v.a.)*	Lavoratori coinvolti nelle azioni conseguenti alle disposizioni di lockdown (v.a.)*	di cui (distribuzione % per macro-settore):					
			Industria manifatturiera e Public Utilities	Costruzioni	Commercio	Servizi di alloggio e ristorazione; servizi turistici	Servizi alle imprese	Servizi alle persone
CIG a zero ore	4.100	23.300	33,3	9,7	14,6	20,2	10,8	11,4
CIG a orario ridotto	1.800	16.800	40,9	5,4	16,8	6,5	19,6	10,8
Altre forme di sostegno	200	2.100	20,1	15,4	10,4	9,7	31,0	13,5
Utilizzo di ferie e permessi	2.900	24.100	35,0	5,6	18,1	3,4	29,1	8,9
Lavoro agile	1.600	14.000	27,7	2,4	10,7	1,7	43,9	13,6
Estensione del part-time	-	100	-	-	-	-	-	44,3
Mancato rinnovo di contratti a termine	400	900	9,5	4,4	11,1	45,7	15,1	14,2
Mancato ricorso a forme di lavoro occasionale	400	1.200	7,6	-	18,5	46,0	14,7	11,8
Mancato rinnovo di contratti in somministrazione	100	400	62,2	-	7,7	18,0	-	5,6
Limitazione dell'utilizzo di consulenti esterni	100	900	23,9	5,4	38,7	-	17,5	14,4
Altre forme di riduzione oraria o del personale	100	300	-	-	22,8	32,0	26,8	12,9

*Trattasi di domanda a risposta multipla

Il segno (-) indica l'assenza di entrate nell'incrocio indicato, il segno (-) un valore statisticamente non significativo. I totali comprendono comunque i dati non esposti.

Valori assoluti arrotondati alle centinaia. I totali possono non coincidere con la somma dei singoli valori

**Tavola 4 - Imprese che prevedono di proseguire l'attività a seguito dell'emergenza sanitaria COVID-19 e previsioni di andamento occupazionale nel 1° semestre 2020 rispetto allo stesso periodo dell'anno precedente, per settore, ripartizione territoriale e classe dimensionale (quote % sulle imprese in attività)**

Ravenna

	Imprese in attività (v.a.)*	Andamento occupazionale		
		in diminuzione	stazionario	in aumento
TOTALE	9.310	1.970	7.160	180
		21,2	76,9	1,9
INDUSTRIA	2.310	14,9	82,7	2,4
Industrie alimentari, delle bevande e del tabacco	250	12,9	85,1	-
Industrie tessili, dell'abbigliamento e calzature	120	18,3	80,8	-
Industrie del legno e del mobile	80	-	88,0	--
Industrie della carta, cartotecnica e stampa	50	-	77,8	--
Industrie chimico-farmaceutiche, della plastica e della gomma	110	23,6	69,1	-
Industrie estrattive e della lavorazione dei minerali non metalliferi	80	-	75,3	-
Industrie metallurgiche e dei prodotti in metallo	330	10,8	88,6	-
Industrie meccaniche ed elettroniche	420	11,8	83,5	4,7
Altre industrie	80	-	86,9	-
Costruzioni	780	16,7	81,4	-
SERVIZI	7.000	23,2	75,0	1,8
Commercio	2.220	16,4	81,8	1,8
Servizi di alloggio e ristorazione; servizi turistici	1.810	44,0	55,2	-
Servizi di trasporto, logistica e magazzino	480	28,2	69,5	-
Servizi informatici e delle telecomunicazioni	240	8,9	88,6	-
Servizi avanzati di supporto alle imprese	390	7,1	88,1	-
Servizi finanziari e assicurativi	190	-	91,4	-
Servizi operativi di supporto alle imprese e alle persone	460	11,4	86,6	-
Servizi alle persone	1.220	18,0	80,3	1,7
RIPARTIZIONE TERRITORIALE				
Emilia Romagna	110.380	21,5	75,8	2,8
ITALIA	1.361.210	21,3	76,1	2,6
CLASSE DIMENSIONALE				
1-9 dipendenti	7.060	20,3	78,4	1,3
10-49 dipendenti	1.570	27,4	68,2	4,4
50-249 dipendenti	390	15,0	82,4	-
250 dipendenti e oltre	300	15,9	80,4	-

* Non sono comprese le imprese che sono in fase di valutazione della chiusura delle attività.

Il segno (--) indica l'assenza di entrate nell'incrocio indicato, il segno (-) un valore statisticamente non significativo. I totali comprendono comunque i dati non esposti.

Valori assoluti arrotondati alle decine. I totali possono non coincidere con la somma dei singoli valori.



Tavola 5 - Cause determinanti che hanno portato o fanno ipotizzare una diminuzione dell'occupazione in seguito alla crisi, per settore, ripartizione territoriale e classe dimensionale (quote % sulle Imprese con andamento occupazionale in diminuzione)

Ravenna

	Imprese con andamento occupazio- nale in diminu- zione (v.a.)	Cause*							
		calo della domanda	interruzio- ne attività per lockdown	problemi di tenuta finanziaria	limitazioni nei movimenti delle persone	impossibile ricorrere al lavoro agile (tipologia prodotto/ servizio)	interruzio- ne catene di lavoro agile fornitura per lockdown	impossibile ricorrere al lavoro agile (motivi organizza- tivi)	impossibili- tà di attuare misure di riduzione rischio per i lavoratori
TOTALE	1.970	1.350 68,6	980 49,8	640 32,5	430 21,8	410 20,8	100 5,0	100 5,1	40 1,8
INDUSTRIA	340	73,3	36,3	34,3	11,9	17,2	9,0	9,0	-
Industrie alimentari, delle bevande e del tabacco	30	96,9	-	-	-	-	-	-	--
Industrie tessili, dell'abbigliamento e calzature	20	-	-	-	-	-	-	-	--
Industrie del legno e del mobile	-	-	-	-	--	-	--	--	--
Industrie della carta, cartotecnica e stampa	-	-	--	-	-	--	-	--	--
Industrie chimico-farmaceutiche, della plastica e della gomma	30	-	-	-	--	-	-	--	--
Industrie estrattive e della lavorazione dei minerali non metalliferi	-	-	-	-	-	-	--	-	--
Industrie metallurgiche e dei prodotti in metallo	40	91,7	-	-	-	-	-	--	--
Industrie meccaniche ed elettroniche	50	76,0	-	-	-	-	-	--	--
Altre industrie	-	-	-	-	-	-	-	--	--
Costruzioni	130	57,3	46,6	39,7	-	18,3	-	19,1	-
SERVIZI	1.630	67,7	52,7	32,2	23,9	21,6	4,1	4,2	2,2
Commercio	360	71,4	45,9	37,6	34,1	18,4	-	-	-
Servizi di alloggio e ristorazione; servizi turistici	800	75,5	60,6	33,0	23,1	25,4	-	4,5	-
Servizi di trasporto, logistica e magazzinaggio	130	61,2	21,6	23,9	24,6	-	20,9	-	--
Servizi informatici e delle telecomunicazioni	20	-	--	-	-	-	-	-	--
Servizi avanzati di supporto alle imprese	30	82,1	-	-	-	-	-	-	--
Servizi finanziari e assicurativi	-	-	-	-	-	-	--	--	--
Servizi operativi di supporto alle imprese e alle persone	50	63,5	65,4	-	-	-	-	--	--
Servizi alle persone	220	35,5	60,5	28,6	11,8	24,5	-	-	-
RIPARTIZIONE TERRITORIALE									
Emilia Romagna	23.700	68,4	46,4	34,3	21,0	19,8	7,3	5,0	1,6
ITALIA	289.790	68,7	45,1	36,4	23,5	18,4	7,9	6,5	1,8
CLASSE DIMENSIONALE									
1-9 dipendenti	1.430	67,6	51,7	34,2	22,9	22,1	3,6	5,1	1,8
10-49 dipendenti	430	69,8	42,0	29,7	20,2	18,1	9,0	5,1	-
50-249 dipendenti	60	74,1	53,4	-	-	-	-	-	--
250 dipendenti e oltre	50	80,9	59,6	-	-	-	-	-	--

* Trattasi di domanda a risposta multipla

Il segno (-) indica l'assenza di entrate nell'incrocio indicato, il segno (-) un valore statisticamente non significativo. I totali comprendono comunque i dati non esposti.

Valori assoluti arrotondati alle decine. I totali possono non coincidere con la somma dei singoli valori.

Fonte: Unioncamere - ANPAL, Sistema Informativo Excelsior, 2020

**Tavola 6a - Fattori che hanno consentito di fronteggiare la crisi, per settore, ripartizione territoriale e classe dimensionale (quote % sulle imprese con andamento occupazionale stazionario o in aumento)**

Ravenna

	Imprese con andamento occupazionale stazionario o in aumento (v.a.)	Fattori*						
		attività non interessat a dal lockdown	parte di attività/ filiera essenziali	processo produttivo a ciclo continuo	ricorso ad ammortiz- zatori sociali	robustezza finanziaria	ricorso a strumenti di lavoro agile	adozione di nuove forme di organizza- zione del lavoro
TOTALE	7.340	1.630 22,2	1.850 25,2	90 1,2	3.010 40,9	680 9,3	1.270 17,3	180 2,4
INDUSTRIA	1.970	18,0	35,7	1,7	50,5	10,4	15,2	2,4
Industrie alimentari, delle bevande e del tabacco	220	47,7	28,7	9,7	23,1	11,1	-	-
Industrie tessili, dell'abbigliamento e calzature	100	-	-	-	80,6	-	-	-
Industrie del legno e del mobile	70	-	-	--	59,1	-	-	-
Industrie della carta, cartotecnica e stampa	40	-	59,5	--	52,4	-	-	-
Industrie chimico-farmaceutiche, della plastica e della gomma	80	51,2	56,0	-	36,9	-	-	-
Industrie estrattive e della lavorazione dei minerali non metalliferi	70	-	-	-	36,9	-	-	-
Industrie metallurgiche e dei prodotti in metallo	300	-	54,4	-	65,4	12,1	8,4	-
Industrie meccaniche ed elettroniche	370	16,0	48,9	-	48,1	11,5	28,1	-
Altre industrie	70	39,2	39,2	-	27,0	-	-	-
Costruzioni	650	13,7	26,7	--	54,4	7,7	13,3	-
SERVIZI	5.370	23,8	21,3	1,1	37,4	8,9	18,1	2,4
Commercio	1.860	26,4	31,7	1,7	38,3	11,0	14,4	1,7
Servizi di alloggio e ristorazione; servizi turistici	1.010	4,6	5,4	-	40,9	6,9	-	4,2
Servizi di trasporto, logistica e magazzinaggio	340	42,5	46,0	-	27,3	8,2	13,5	-
Servizi informatici e delle telecomunicazioni	220	41,7	21,3	-	26,4	9,3	68,5	-
Servizi avanzati di supporto alle imprese	370	37,4	15,3	-	32,5	10,9	54,4	-
Servizi finanziari e assicurativi	180	52,6	36,0	--	20,0	12,6	49,7	-
Servizi operativi di supporto alle imprese e alle persone	400	32,2	21,0	-	37,9	10,1	29,2	-
Servizi alle persone	1.000	14,5	9,5	-	42,7	5,4	8,8	2,4
RIPARTIZIONE TERRITORIALE								
Emilia Romagna	86.680	22,9	26,5	0,9	41,5	9,9	17,8	2,5
ITALIA	1.071.420	23,1	23,0	1,1	41,7	8,7	15,0	2,3
CLASSE DIMENSIONALE								
1-9 dipendenti	5.620	20,0	19,8	1,1	40,2	8,7	13,7	2,0
10-49 dipendenti	1.140	25,2	39,6	-	44,4	13,6	26,7	3,7
50-249 dipendenti	330	36,6	48,5	-	45,7	8,5	36,6	-
250 dipendenti e oltre	250	38,6	49,0	-	35,7	-	30,1	-

* Trattasi di domanda a risposta multipla

Il segno (--) indica l'assenza di entrate nell'incrocio indicato, il segno (-) un valore statisticamente non significativo. I totali comprendono comunque i dati non esposti.

Valori assoluti arrotondati alle decine. I totali possono non coincidere con la somma dei singoli valori.

Fonte: Unioncamere - ANPAL, Sistema Informativo Excelsior, 2020

**Tavola 6b - Fattori che hanno consentito di fronteggiare la crisi, per settore, ripartizione territoriale e classe dimensionale (quote % sulle imprese con andamento occupazionale stazionario o in aumento)**

Ravenna

	Imprese con andamento occupazionale e stazionario o in aumento (v.a.)	Fattori*					
		sviluppo di servizi di consegna a domicilio	utilizzo o potenziamento canali di vendita on-line	sviluppo ex-novo di un canale di vendita on-line	conversione verso attività utili all'emergenza	apertura di linee produttive utili all'emergenza	altri fattori
TOTALE	7.340	690 9,4	190 2,6	110 1,5	250 3,4	30 0,4	850 11,6
INDUSTRIA	1.970	2,3	1,8	-	3,5	1,2	8,4
Industrie alimentari, delle bevande e del tabacco	220	11,1	-	-	-	--	-
Industrie tessili, dell'abbigliamento e calzature	100	-	-	--	-	-	-
Industrie del legno e del mobile	70	--	-	--	-	--	-
Industrie della carta, cartotecnica e stampa	40	--	-	-	-	-	-
Industrie chimico-farmaceutiche, della plastica e della gomma	80	--	-	--	-	-	--
Industrie estrattive e della lavorazione dei minerali non metalliferi	70	-	-	--	-	--	-
Industrie metallurgiche e dei prodotti in metallo	300	-	-	--	-	-	8,4
Industrie meccaniche ed elettroniche	370	-	-	-	-	-	-
Altre industrie	70	-	--	--	--	--	-
Costruzioni	650	-	--	-	-	--	12,9
SERVIZI	5.370	12,0	2,9	1,7	3,4	-	12,8
Commercio	1.860	11,6	5,2	1,6	2,7	-	8,0
Servizi di alloggio e ristorazione; servizi turistici	1.010	33,8	2,1	2,7	7,2	-	20,3
Servizi di trasporto, logistica e magazzinaggio	340	-	-	--	-	--	5,9
Servizi informatici e delle telecomunicazioni	220	--	-	--	-	--	-
Servizi avanzati di supporto alle imprese	370	-	-	-	-	-	-
Servizi finanziari e assicurativi	180	-	-	-	--	--	-
Servizi operativi di supporto alle imprese e alle persone	400	-	-	--	-	-	6,9
Servizi alle persone	1.000	6,8	-	3,1	-	--	25,5
RIPARTIZIONE TERRITORIALE							
Emilia Romagna	86.680	8,2	3,0	1,3	2,7	1,0	10,6
ITALIA	1.071.420	6,8	2,9	1,5	2,3	1,1	11,0
CLASSE DIMENSIONALE							
1-9 dipendenti	5.620	10,4	2,5	1,5	3,3	-	13,8
10-49 dipendenti	1.140	6,9	3,1	-	4,7	-	5,2
50-249 dipendenti	330	-	-	-	-	-	-
250 dipendenti e oltre	250	-	-	-	-	-	-

* Trattasi di domanda a risposta multipla

Il segno (--) indica l'assenza di entrate nell'incrocio indicato, il segno (-) un valore statisticamente non significativo. I totali comprendono comunque i dati non esposti.

Valori assoluti arrotondati alle decine. I totali possono non coincidere con la somma dei singoli valori.

Fonte: Unioncamere - ANPAL, Sistema Informativo Excelsior, 2020

SEZIONE B

Strategie adottate e azioni che intraprenderanno le imprese a fronte dell'emergenza Covid-19

**Tavola 7 - Imprese in attività e imprese che adotteranno azioni nel post-covid per fronteggiare la crisi, per settore, ripartizione territoriale e classe dimensionale (quote % sulle imprese in attività)**

Ravenna

	Imprese in attività (v.a.)*	di cui:	
		Imprese che adotteranno azioni nel post-covid	Imprese che restano in attesa di valutare evoluzione della situazione
TOTALE	9.310	7.710 82,8	1.600 17,2
INDUSTRIA	2.310	84,1	15,9
Industrie alimentari, delle bevande e del tabacco	250	81,9	18,1
Industrie tessili, dell'abbigliamento e calzature	120	74,2	25,8
Industrie del legno e del mobile	80	85,3	-
Industrie della carta, cartotecnica e stampa	50	79,6	-
Industrie chimico-farmaceutiche, della plastica e della gomma	110	96,4	-
Industrie estrattive e della lavorazione dei minerali non metalliferi	80	86,4	-
Industrie metallurgiche e dei prodotti in metallo	330	89,2	10,8
Industrie meccaniche ed elettroniche	420	88,9	11,1
Altre industrie	80	88,1	-
Costruzioni	780	79,4	20,6
SERVIZI	7.000	82,4	17,6
Commercio	2.220	83,4	16,6
Servizi di alloggio e ristorazione; servizi turistici	1.810	81,7	18,3
Servizi di trasporto, logistica e magazzinaggio	480	79,4	20,6
Servizi informatici e delle telecomunicazioni	240	86,9	13,1
Servizi avanzati di supporto alle imprese	390	87,8	12,2
Servizi finanziari e assicurativi	190	89,8	-
Servizi operativi di supporto alle imprese e alle persone	460	77,4	22,6
Servizi alle persone	1.220	80,7	19,3
RIPARTIZIONE TERRITORIALE			
Emilia Romagna	110.380	82,9	17,1
ITALIA	1.361.210	82,0	18,0
CLASSE DIMENSIONALE			
1-9 dipendenti	7.060	79,4	20,6
10-49 dipendenti	1.570	92,5	7,5
50-249 dipendenti	390	95,3	-
250 dipendenti e oltre	300	95,9	-

* Non sono comprese le imprese che sono in fase di valutazione della chiusura delle attività.

Il segno (--) indica l'assenza di entrate nell'incrocio indicato, il segno (-) un valore statisticamente non significativo. I totali comprendono comunque i dati non esposti.

Valori assoluti arrotondati alle decine. I totali possono non coincidere con la somma dei singoli valori.

Fonte: Unioncamere - ANPAL, Sistema Informativo Excelsior, 2020

**Tavola 8a -Azioni prioritarie che le imprese adotteranno nel post-covid per fronteggiare la crisi, per settore, ripartizione territoriale e classe dimensionale (quote % sulle imprese che adotteranno azioni nel post-covid)**

Ravenna

	Imprese che adotteranno azioni nel post-covid (v.a.)	Azioni previste*					
		strumenti atti al rientro in sicurezza dei lavoratori	adozione di protocolli di sicurezza sanitaria	formazione diretta e/o indiretta al personale sui DPI	responsabile prevenzione covid19 e/o di un punto sanitario di riferimento	ripensamento spazi per i clienti	ripensamento lay-out produttivi/spazi
TOTALE	7.710	6.540 84,8	3.600 46,7	3.860 50,1	1.220 15,9	1.770 23,0	340 4,4
INDUSTRIA	1.950	89,0	60,1	58,0	18,9	5,9	7,9
Industrie alimentari, delle bevande e del tabacco	200	67,0	46,3	45,3	23,6	20,7	-
Industrie tessili, dell'abbigliamento e calzature	90	86,5	58,4	52,8	-	-	-
Industrie del legno e del mobile	60	93,8	35,9	54,7	-	-	-
Industrie della carta, cartotecnica e stampa	40	81,4	46,5	60,5	-	--	-
Industrie chimico-farmaceutiche, della plastica e della gomma	110	92,5	68,9	57,5	21,7	-	-
Industrie estrattive e della lavorazione dei minerali non metalliferi	70	90,0	51,4	41,4	-	-	-
Industrie metallurgiche e dei prodotti in metallo	300	97,7	75,8	67,4	24,8	-	8,1
Industrie meccaniche ed elettroniche	380	90,7	56,5	66,3	14,6	-	14,1
Altre industrie	70	78,4	47,3	59,5	-	-	-
Costruzioni	620	92,0	63,8	55,3	18,3	3,2	5,3
SERVIZI	5.770	83,4	42,2	47,4	14,9	28,7	3,3
Commercio	1.850	83,8	38,5	44,6	12,8	26,8	2,1
Servizi di alloggio e ristorazione; servizi turistici	1.480	80,6	33,8	43,7	13,4	57,5	-
Servizi di trasporto, logistica e magazzino	380	66,8	34,5	46,9	22,0	6,4	12,5
Servizi informatici e delle telecomunicazioni	210	90,8	45,1	47,1	19,9	-	13,1
Servizi avanzati di supporto alle imprese	350	85,8	48,3	49,1	10,7	-	-
Servizi finanziari e assicurativi	170	92,9	53,6	53,6	13,7	27,4	-
Servizi operativi di supporto alle imprese e alle persone	350	84,7	42,8	43,6	12,5	7,4	-
Servizi alle persone	990	88,6	59,9	58,1	19,7	20,0	3,0
RIPARTIZIONE TERRITORIALE							
Emilia Romagna	91.510	83,3	46,0	50,2	17,3	21,6	6,2
ITALIA	1.115.570	81,7	55,7	49,7	19,0	20,9	5,3
CLASSE DIMENSIONALE							
1-9 dipendenti	5.600	83,9	40,3	44,9	13,4	25,7	3,1
10-49 dipendenti	1.460	83,9	61,3	60,1	25,9	16,5	10,0
50-249 dipendenti	370	96,2	72,8	73,9	14,9	13,0	-
250 dipendenti e oltre	280	92,3	65,5	71,1	14,4	15,8	-

* Trattasi di domanda a risposta multipla

Il segno (-) indica l'assenza di entrate nell'incrocio indicato, il segno (-) un valore statisticamente non significativo. I totali comprendono comunque i dati non esposti.

Valori assoluti arrotondati alle decine. I totali possono non coincidere con la somma dei singoli valori.

Fonte: Unioncamere - ANPAL, Sistema Informativo Excelsior, 2020

**Tavola 8b -Azioni prioritarie che le imprese adotteranno nel post-covid per fronteggiare la crisi, per settore, ripartizione territoriale e classe dimensionale (quote % sulle imprese che adotteranno azioni nel post-covid)**

Ravenna

	Imprese che adotteranno azioni nel post-covid (v.a.)	Azioni previste*					
		adozione/ estensione delle forme di lavoro agile	sviluppo servizi a domicilio	sviluppo commercio elettronico	rafforzamento nelle attività/ filiere essenziali	sviluppo robotica e tecnologie IoT per riorganizzazione processi produttivi	altre azioni
TOTALE	7.710	1.000 13,0	730 9,5	480 6,2	100 1,2	30 0,4	150 1,9
INDUSTRIA	1.950	11,2	2,5	3,4	1,3	-	1,5
Industrie alimentari, delle bevande e del tabacco	200	-	17,2	17,2	9,9	-	-
Industrie tessili, dell'abbigliamento e calzature	90	-	-	-	--	--	-
Industrie del legno e del mobile	60	-	--	--	--	-	--
Industrie della carta, cartotecnica e stampa	40	-	--	-	-	--	-
Industrie chimico-farmaceutiche, della plastica e della gomma	110	21,7	--	-	--	--	-
Industrie estrattive e della lavorazione dei minerali non metalliferi	70	-	-	-	--	-	-
Industrie metallurgiche e dei prodotti in metallo	300	-	--	--	-	--	-
Industrie meccaniche ed elettroniche	380	18,0	-	-	--	-	-
Altre industrie	70	-	-	-	--	--	-
Costruzioni	620	10,1	-	--	-	--	-
SERVIZI	5.770	13,6	11,9	7,1	1,2	-	2,1
Commercio	1.850	9,6	14,7	16,4	1,9	-	1,3
Servizi di alloggio e ristorazione; servizi turistici	1.480	2,7	25,1	3,7	--	--	1,5
Servizi di trasporto, logistica e magazzinaggio	380	15,1	-	--	-	-	-
Servizi informatici e delle telecomunicazioni	210	67,5	--	-	--	--	-
Servizi avanzati di supporto alle imprese	350	49,1	-	-	-	--	-
Servizi finanziari e assicurativi	170	38,1	-	-	--	-	-
Servizi operativi di supporto alle imprese e alle persone	350	19,8	6,8	-	--	--	-
Servizi alle persone	990	7,0	-	-	2,0	-	3,8
RIPARTIZIONE TERRITORIALE							
Emilia Romagna	91.510	14,5	8,4	6,1	1,1	0,6	2,2
ITALIA	1.115.570	12,5	8,0	6,3	1,4	0,7	2,3
CLASSE DIMENSIONALE							
1-9 dipendenti	5.600	9,5	10,8	6,7	1,5	0,4	1,8
10-49 dipendenti	1.460	21,4	8,0	5,4	-	-	2,4
50-249 dipendenti	370	26,6	-	-	-	--	-
250 dipendenti e oltre	280	21,5	-	-	-	-	-

* Trattasi di domanda a risposta multipla

Il segno (--) indica l'assenza di entrate nell'incrocio indicato, il segno (-) un valore statisticamente non significativo. I totali comprendono comunque i dati non esposti.

Valori assoluti arrotondati alle decime. I totali possono non coincidere con la somma dei singoli valori.

Fonte: Unioncamere - ANPAL, Sistema Informativo Excelsior, 2020

**Tavola 9 - Modi e strumenti con cui le imprese implementeranno le azioni che adotteranno nel post-covid per fronteggiare la crisi, per settore, ripartizione territoriale e classe dimensionale (quote % sulle imprese che adotteranno azioni nel post-covid)**

Ravenna

	Imprese che adotteranno azioni nel post-covid (v.a.)	Modalità*							altre modalità
		azioni di reskilling	sviluppo strategie attraverso forme di aggregazione imprese	assunzione figure dedicate alla riorganizzazione aziendale	internalizzazione di produzioni	sviluppo modelli organizzativi con Università/Centri di Ricerca	trasferimento in Italia fasi produttive di filiali estere		
TOTALE	7.710	5.700 73,9	340 4,3	120 1,5	90 1,1	100 1,3	-	1.380 17,9	
INDUSTRIA	1.950	80,1	4,4	-	2,0	1,1	-	13,2	
Industrie alimentari, delle bevande e del tabacco	200	76,4	-	-	-	-	--	11,8	
Industrie tessili, dell'abbigliamento e calzature	90	91,0	-	--	-	--	--	-	
Industrie del legno e del mobile	60	76,6	--	--	-	-	--	-	
Industrie della carta, cartotecnica e stampa	40	74,4	-	--	-	--	--	-	
Industrie chimico-farmaceutiche, della plastica e della gomma	110	81,1	--	--	-	-	--	-	
Industrie estrattive e della lavorazione dei minerali non metalliferi	70	55,7	-	--	--	--	--	28,6	
Industrie metallurgiche e dei prodotti in metallo	300	90,9	-	-	-	--	--	9,1	
Industrie meccaniche ed elettroniche	380	84,9	6,9	--	-	-	--	9,3	
Altre industrie	70	77,0	--	-	-	--	-	-	
Costruzioni	620	75,2	5,6	-	-	-	--	16,9	
SERVIZI	5.770	71,9	4,3	1,9	0,8	1,4	-	19,5	
Commercio	1.850	71,6	5,2	2,4	1,2	1,6	--	18,2	
Servizi di alloggio e ristorazione; servizi turistici	1.480	66,4	4,7	2,6	-	-	-	25,0	
Servizi di trasporto, logistica e magazzinaggio	380	64,2	11,4	-	-	-	--	13,5	
Servizi informatici e delle telecomunicazioni	210	83,0	-	-	-	--	--	14,6	
Servizi avanzati di supporto alle imprese	350	90,2	-	--	--	-	--	8,4	
Servizi finanziari e assicurativi	170	79,2	-	-	--	--	--	15,5	
Servizi operativi di supporto alle imprese e alle persone	350	77,3	-	-	--	--	--	14,4	
Servizi alle persone	990	71,5	-	-	--	-	--	23,6	
RIPARTIZIONE TERRITORIALE									
Emilia Romagna	91.510	72,7	4,3	2,3	1,4	1,5	0,1	18,3	
ITALIA	1.115.570	75,3	4,6	2,7	1,5	1,2	0,2	15,3	
CLASSE DIMENSIONALE									
1-9 dipendenti	5.600	70,8	4,2	1,5	0,9	1,4	-	21,1	
10-49 dipendenti	1.460	78,6	6,4	2,2	2,4	-	-	10,4	
50-249 dipendenti	370	92,9	-	-	-	-	--	5,4	
250 dipendenti e oltre	280	87,7	-	--	--	-	--	9,2	

* Trattasi di domanda a risposta multipla

Il segno (--) indica l'assenza di entrate nell'incrocio indicato, il segno (-) un valore statisticamente non significativo. I totali comprendono comunque i dati non esposti.

Valori assoluti arrotondati alle decine. I totali possono non coincidere con la somma dei singoli valori.

Fonte: Unioncamere - ANPAL, Sistema Informativo Excelsior, 2020

SEZIONE C

La domanda di liquidità da parte
delle imprese per far fronte
all'emergenza Covid-19 e le fonti
di finanziamento

**Tavola 10 - Imprese che hanno richiesto un finanziamento, per settore, ripartizione territoriale e classe dimensionale (quote % su imprese in attività)**

Ravenna

	Imprese in attività (v.a.)*	Imprese che hanno richiesto un finanziamento	
		ex Decreto Liquidità (1)	altre forme di finanziamento (2)
TOTALE	9.310	3.500 37,6	2.570 27,6
INDUSTRIA	2.310	37,4	31,4
Industrie alimentari, delle bevande e del tabacco	250	32,3	31,0
Industrie tessili, dell'abbigliamento e calzature	120	39,2	33,3
Industrie del legno e del mobile	80	54,7	42,7
Industrie della carta, cartotecnica e stampa	50	40,7	-
Industrie chimico-farmaceutiche, della plastica e della gomma	110	30,9	30,0
Industrie estrattive e della lavorazione dei minerali non	80	32,1	-
Industrie metallurgiche e dei prodotti in metallo	330	32,3	29,9
Industrie meccaniche ed elettroniche	420	34,7	34,4
Altre industrie	80	28,6	-
Costruzioni	780	42,8	31,5
SERVIZI	7.000	37,6	26,4
Commercio	2.220	36,1	28,1
Servizi di alloggio e ristorazione; servizi turistici	1.810	47,0	28,9
Servizi di trasporto, logistica e magazzinaggio	480	34,3	28,0
Servizi informatici e delle telecomunicazioni	240	34,2	21,5
Servizi avanzati di supporto alle imprese	390	32,7	26,1
Servizi finanziari e assicurativi	190	-	-
Servizi operativi di supporto alle imprese e alle persone	460	30,7	22,1
Servizi alle persone	1.220	37,3	24,1
RIPARTIZIONE TERRITORIALE			
Emilia Romagna	110.380	37,4	28,1
ITALIA	1.361.210	37,0	28,1
CLASSE DIMENSIONALE			
1-9 dipendenti	7.060	37,9	24,8
10-49 dipendenti	1.570	37,9	37,7
50-249 dipendenti	390	34,7	35,5
250 dipendenti e oltre	300	31,4	31,4

* Non sono comprese le imprese che sono in fase di valutazione della chiusura delle attività.

(1) Misure previste dal D.L. n. 23 dell'8 aprile 2020, convertito con L. n. 40 del 5 giugno 2020 (c.d. Decreto liquidità)

(2) Oltre ai finanziamenti previsti dal Decreto liquidità, le altre forme riguardano il ricorso a linee di credito bancario, l'anticipo fatture, la richiesta di prestiti e finanziamenti regionali. Il segno (-) indica l'assenza di entrate nell'incrocio indicato, il segno (-) un valore statisticamente non significativo. I totali comprendono comunque i dati non esposti.

Valori assoluti arrotondati alle decine. I totali possono non coincidere con la somma dei singoli valori.

**Tavola 11a - Imprese a cui è stata approvata la richiesta di finanziamento previsto dal Decreto Liquidità, per settore, ripartizione territoriale e classe dimensionale (quote % sulle imprese con finanziamento approvato)**

Ravenna

	Imprese con finanziamenti o approvato al 9 giugno 2020 (v.a.)	Garanzia SACE*		Garanzia Fondo per le PMI*			
		per costi del personale, investimenti o circolante per attività in Italia	per potenziare l'export	prestiti fino a 25.000€	prestiti da 25.000€ a 100.000€	prestiti da 100.000€ a 500.000€	prestiti superiori a 500.000€
TOTALE	1.810	560 30,9	110 5,8	1.110 61,2	150 8,2	240 13,3	160 8,8
INDUSTRIA	460	29,9	6,1	44,5	9,8	21,6	13,8
Industrie alimentari, delle bevande e del tabacco	40	-	-	-	-	-	-
Industrie tessili, dell'abbigliamento e calzature	-	-	-	-	--	-	-
Industrie del legno e del mobile	20	-	--	-	-	-	-
Industrie della carta, cartotecnica e stampa	-	-	--	-	-	-	-
Industrie chimico-farmaceutiche, della plastica e della gomma	-	-	-	-	--	-	-
Industrie estrattive e della lavorazione dei minerali non metalliferi	20	-	-	-	-	-	-
Industrie metallurgiche e dei prodotti in metallo	70	38,2	-	38,2	-	30,9	-
Industrie meccaniche ed elettroniche	60	-	-	-	-	31,3	-
Altre industrie	-	-	--	-	-	-	--
Costruzioni	190	30,9	-	61,7	12,8	14,4	-
SERVIZI	1.350	31,3	5,7	66,9	7,7	10,4	7,2
Commercio	390	30,1	-	44,2	9,3	17,2	14,4
Servizi di alloggio e ristorazione; servizi turistici	460	37,9	8,2	85,6	5,4	-	-
Servizi di trasporto, logistica e magazzinaggio	60	-	-	60,3	-	-	-
Servizi informatici e delle telecomunicazioni	60	40,7	-	62,7	-	-	-
Servizi avanzati di supporto alle imprese	70	-	-	50,7	-	-	-
Servizi finanziari e assicurativi	-	--	--	-	--	-	--
Servizi operativi di supporto alle imprese e alle persone	100	24,7	-	63,9	-	-	-
Servizi alle persone	200	22,9	-	75,6	11,4	-	-
RIPARTIZIONE TERRITORIALE							
Emilia Romagna	21.540	30,3	6,2	60,6	8,7	14,4	8,0
ITALIA	291.360	33,4	9,2	66,5	6,7	11,2	6,6
CLASSE DIMENSIONALE							
1-9 dipendenti	1.250	31,2	5,1	78,7	9,1	6,3	-
10-49 dipendenti	370	34,3	8,3	27,1	7,8	32,7	29,8
50-249 dipendenti	120	23,5	-	-	-	22,6	20,9
250 dipendenti e oltre	70	-	-	-	-	-	-

* Trattasi di domanda a risposta multipla

Il segno (--) indica l'assenza di entrate nell'incrocio indicato, il segno (-) un valore statisticamente non significativo. I totali comprendono comunque i dati non esposti.

Valori assoluti arrotondati alle decine. I totali possono non coincidere con la somma dei singoli valori.

Fonte: Unioncamere - ANPAL, Sistema Informativo Excelsior, 2020

**Tavola 11b - Imprese a cui non è ancora stata approvata la richiesta di finanziamento previsto dal Decreto Liquidità, per settore, ripartizione territoriale e classe dimensionale (quote % su totale imprese con finanziamento non ancora approvato)**

Ravenna

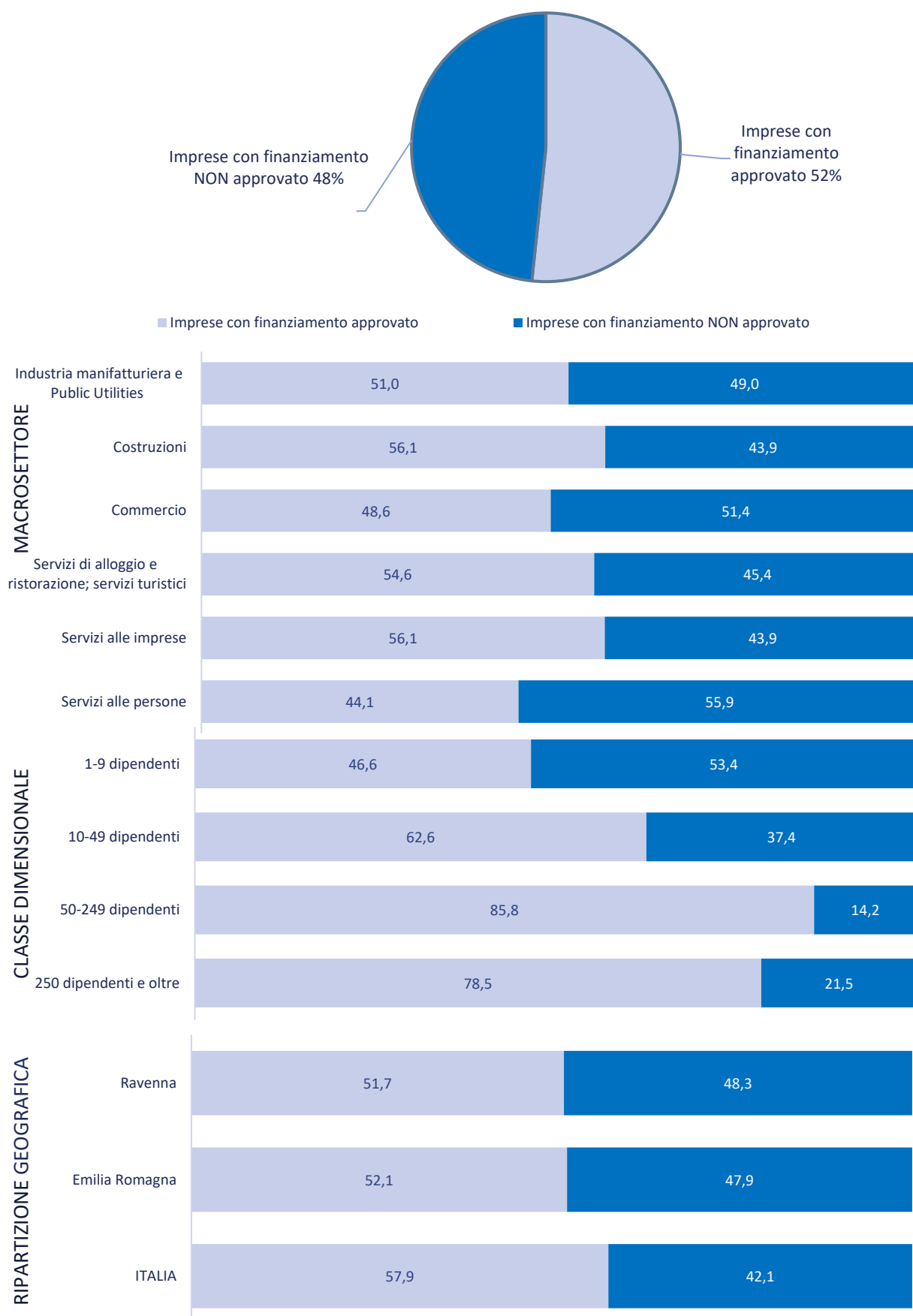
	Imprese con finanziamenti o NON ancora approvato al 9 giugno 2020 (v.a.)	Garanzia SACE*		Garanzia Fondo per le PMI*			
		per costi del personale, investimenti o circolante per attività in Italia	per potenziare l'export	prestiti fino a 25.000€	prestiti da 25.000€ a 100.000€	prestiti da 100.000€ a 500.000€	prestiti superiori a 500.000€
TOTALE	1.690	280 16,5	30 1,5	1.520 89,9	60 3,5	30 1,8	30 1,5
INDUSTRIA	410	17,2	-	89,2	-	-	-
Industrie alimentari, delle bevande e del tabacco	40	-	--	86,4	--	--	-
Industrie tessili, dell'abbigliamento e calzature	30	-	--	92,9	--	--	--
Industrie del legno e del mobile	20	-	--	-	--	--	--
Industrie della carta, cartotecnica e stampa	-	-	-	-	--	-	--
Industrie chimico-farmaceutiche, della plastica e della gomma	-	-	--	-	-	-	-
Industrie estrattive e della lavorazione dei minerali non metalliferi	-	-	--	-	--	--	--
Industrie metallurgiche e dei prodotti in metallo	40	-	--	95,0	-	-	--
Industrie meccaniche ed elettroniche	80	-	-	83,1	-	-	-
Altre industrie	-	--	--	-	-	-	--
Costruzioni	150	19,0	-	93,2	-	-	-
SERVIZI	1.290	16,3	1,6	90,1	3,8	-	-
Commercio	410	18,4	-	88,8	-	-	-
Servizi di alloggio e ristorazione; servizi turistici	390	16,6	-	95,3	-	-	--
Servizi di trasporto, logistica e magazzinaggio	110	22,9	-	80,0	-	-	-
Servizi informatici e delle telecomunicazioni	20	-	-	-	-	-	--
Servizi avanzati di supporto alle imprese	60	-	--	93,5	-	-	--
Servizi finanziari e assicurativi	--	--	--	--	--	--	--
Servizi operativi di supporto alle imprese e alle persone	40	-	--	88,4	-	--	--
Servizi alle persone	260	11,4	-	88,2	-	-	-
RIPARTIZIONE TERRITORIALE							
Emilia Romagna	19.790	16,2	1,4	88,7	3,3	2,3	2,0
ITALIA	212.120	17,5	2,3	88,4	3,1	2,2	1,9
CLASSE DIMENSIONALE							
1-9 dipendenti	1.430	16,6	1,5	93,1	3,3	-	-
10-49 dipendenti	220	15,2	-	74,4	-	10,8	-
50-249 dipendenti	-	-	--	-	-	-	-
250 dipendenti e oltre	20	-	--	-	-	-	-

* Trattasi di domanda a risposta multipla

Il segno (--) indica l'assenza di entrate nell'incrocio indicato, il segno (-) un valore statisticamente non significativo. I totali comprendono comunque i dati non esposti.

Valori assoluti arrotondati alle decine. I totali possono non coincidere con la somma dei singoli valori.

Fonte: Unioncamere - ANPAL, Sistema Informativo Excelsior, 2020

**Graph 3 - Imprese che hanno richiesto un finanziamento ex Decreto Liquidità, per settore, ripartizione territoriale e classe dimensionale (% su imprese che hanno richiesto un finanziamento ex Decreto Liquidità)**

**Tavola 12 - Imprese che hanno fatto o prevedono di fare ricorso a fonti di finanziamento anche diverse da quelle previste dal Decreto Liquidità per supportare l'attività, per settore, ripartizione territoriale e classe dimensionale (quote % sulle imprese che prevedono di proseguire l'attività)**

Ravenna

	Imprese che fanno ricorso ad altre forme di finanziamento (v.a.) (1)	Maggiore utilizzo delle linee di credito bancarie già disponibili*		Anticipo di fatture tramite piattaforme web*		Richiesta di un prestito tramite piattaforme web *		Finanziamenti regionali*	
		tra marzo e aprile 2020	tra maggio e dicembre 2020	tra marzo e aprile 2020	tra maggio e dicembre 2020	tra marzo e aprile 2020	tra maggio e dicembre 2020	tra marzo e aprile 2020	tra maggio e dicembre 2020
TOTALE	2.570	1.490 58,0	1.050 40,9	120 4,5	80 3,0	30 1,0	30 1,2	400 15,7	130 5,0
INDUSTRIA	730	66,5	36,5	6,6	4,5	-	-	14,7	3,3
Industrie alimentari, delle bevande e del tabacco	80	50,6	42,9	-	--	--	--	-	-
Industrie tessili, dell'abbigliamento e calzature	40	90,0	-	--	-	--	--	-	--
Industrie del legno e del mobile	30	62,5	-	-	-	--	--	-	-
Industrie della carta, cartotecnica e stampa	-	-	-	--	--	--	--	-	--
Industrie chimico-farmaceutiche, della plastica e della gomma	30	72,7	-	-	--	--	--	-	-
Industrie estrattive e della lavorazione dei minerali non metalliferi	-	-	-	--	--	--	-	-	-
Industrie metallurgiche e dei prodotti in metallo	100	79,0	51,0	-	-	-	--	-	-
Industrie meccaniche ed elettroniche	150	63,0	35,6	-	-	-	-	14,4	-
Altre industrie	-	-	-	-	-	--	-	-	-
Costruzioni	250	61,1	28,3	12,1	-	--	-	18,6	-
SERVIZI	1.850	54,6	42,6	3,7	2,4	1,2	1,3	16,0	5,6
Commercio	620	59,6	47,0	-	-	-	-	12,3	6,6
Servizi di alloggio e ristorazione; servizi turistici	520	47,6	46,8	-	-	-	-	16,1	4,4
Servizi di trasporto, logistica e magazzinaggio	130	53,4	27,8	15,0	-	-	-	-	-
Servizi informatici e delle telecomunicazioni	50	72,5	45,1	-	-	--	--	-	-
Servizi avanzati di supporto alle imprese	100	65,0	35,0	-	-	-	-	19,4	-
Servizi finanziari e assicurativi	-	-	-	-	--	--	--	-	--
Servizi operativi di supporto alle imprese e alle persone	100	66,3	45,5	-	-	-	--	23,8	--
Servizi alle persone	300	45,4	34,2	-	-	-	-	22,4	8,1
RIPARTIZIONE TERRITORIALE									
Emilia Romagna	31.070	58,6	39,8	5,9	4,6	1,3	1,4	14,2	4,6
ITALIA	382.830	52,8	32,6	5,5	3,9	2,5	1,5	19,8	8,2
CLASSE DIMENSIONALE									
1-9 dipendenti	1.750	55,2	40,3	4,2	2,8	-	-	18,0	5,8
10-49 dipendenti	590	58,2	42,2	6,4	4,2	-	-	13,5	4,2
50-249 dipendenti	140	78,1	43,8	-	-	-	-	-	-
250 dipendenti e oltre	90	78,5	39,8	-	-	--	-	-	-

(1) Oltre ai finanziamenti previsti dal Decreto liquidità, le altre forme sono il ricorso a linee di credito bancario, l'anticipo fatture, la richiesta di prestiti e finanziamenti regionali.

Il segno (--) indica l'assenza di entrate nell'incrocio indicato, il segno (-) un valore statisticamente non significativo. I totali comprendono comunque i dati non esposti.

*Trattasi di domanda a risposta multipla.

Valori assoluti arrotondati alle decine. I totali possono non coincidere con la somma dei singoli valori.

Fonte: Unioncamere - ANPAL, Sistema Informativo Excelsior, 2020

SEZIONE D

Investimenti digitali delle imprese
pre e post emergenza sanitaria
Covid19

**Tavola 13 - Le imprese investitrici nel pre e post emergenza sanitaria Covid19 per livello di importanza dell'ambito dell'investimento¹ (a quote% sul totale delle segnalazioni)**

Ravenna

	Ha investito precedentemente all'emergenza sanitaria (2015-2019) (v.a.)	di cui:				Investirà in seguito all'emergenza sanitaria (2020) (v.a.)	di cui:			
		Poco (importanza minima)	Abba- stanza	Molto	Moltissimo (importanza massima)		Poco (importanza minima)	Abba- stanza	Molto	Moltissimo (importanza massima)
TECNOLOGIA										
Strumenti software dell'impresa 4.0 per l'acquisizione e la gestione di dati a supporto delle decisioni, della progettazione e ingegnerizzazione dei prodotti/servizi, dell'analisi dei processi	2.160	42,1	32,1	14,1	11,7	1.940	36,9	28,1	16,4	18,7
Internet alta velocità, cloud, mobile, big data analytics	3.580	37,9	33,8	15,0	13,4	3.090	32,3	28,2	18,0	21,5
IoT (Internet delle cose), tecnologie di comunicazione machine-to-machine	760	62,6	25,7	5,8	5,8	860	54,5	28,0	10,0	7,5
Robotica avanzata (stampa 3D, robot collaborativi interconnessi e programmabili)	250	76,0	16,1	-	-	330	62,0	22,9	11,7	-
Sicurezza informatica	3.610	37,6	29,2	14,3	19,0	3.330	31,9	28,2	16,5	23,4
Realtà aumentata e virtuale a supporto dei processi produttivi	480	70,1	20,2	5,6	4,2	580	56,5	25,8	11,4	6,4
MODELLO ORGANIZZATIVO AZIENDALE										
Adozione di sistemi di rilevazione continua e analisi, in tempo reale, delle "performance" di tutte le aree aziendali	1.410	47,8	36,5	9,5	6,2	1.590	34,8	38,6	13,0	13,5
Adozione di sistemi gestionali evoluti con lo scopo di favorire l'integrazione e la collaborazione tra le diverse funzioni aziendali	1.780	44,6	33,9	13,2	8,3	1.820	38,6	32,7	15,5	13,1
Adozione di una rete digitale integrata o potenzialmente integrabile con reti esterne di fornitori di prodotti/servizi (fornitori, servizi logistici e di assistenza)	980	58,8	24,7	10,3	6,2	2.300	37,1	28,5	15,2	19,2
Adozione di una rete digitale integrata o potenzialmente integrabile con reti esterne di clienti business (B to B)	1.190	55,3	34,6	5,3	4,8	1.390	47,7	30,6	10,4	11,2
Adozione di strumenti di lavoro agile (smartworking, telelavoro, lavoro a domicilio)	830	63,0	24,7	7,3	5,0	1.040	49,8	28,5	10,7	11,0
Potenziamento dell'area amministrativa/gestionale e giuridico/normativa a seguito della trasformazione digitale (sicurezza, normativa sul lavoro, normative sulla privacy, nuove procedure di gestione del personale e nuove modalità di lavoro)	2.700	47,1	32,7	11,6	8,6	2.920	38,5	31,6	15,3	14,7
Adozione di nuove regole per sicurezza sanitaria per i lavoratori, uso di nuovi presidi, risk management	3.410	44,5	32,3	12,3	10,9	5.330	24,9	28,2	18,0	28,9
SVILUPPO NUOVI MODELLI DI BUSINESS										
Utilizzo di Big data per analizzare i mercati	610	70,3	22,0	6,1	-	840	51,4	28,1	14,2	6,3
Digital marketing (utilizzo di canali/strumenti digitali per la promozione, la vendita e la gestione logistica dei prodotti/servizi)	2.010	51,8	32,1	7,2	9,0	2.490	27,0	36,8	20,2	16,1
Analisi, dei comportamenti e dei bisogni dei clienti/utenti per garantire la personalizzazione del prodotto-servizio	2.160	39,7	36,9	11,1	12,3	2.670	30,9	29,9	19,3	19,9

1) Nelle tavole presentate si distingue tra le strategie adottate nel pre-Covid (2015-2019) e quelle previste per il post-Covid (2020). Per ulteriori approfondimenti sul tema della trasformazione digitale nelle imprese si rimanda all'analisi del rapporto 2019 "Le competenze digitali".

Il segno (-) indica l'assenza di entrate nell'incrocio indicato, il segno (-) un valore statisticamente non significativo. I totali comprendono comunque i dati non esposti.

Valori assoluti arrotondati alle decine. I totali possono non coincidere con la somma dei singoli valori.



Tavola 14 -Impatto sul capitale umano degli investimenti effettuati dalle imprese pre e post Covid19 (quote %)

Ravenna

	Imprese totali (v.a.)	Ha investito precedentemente all'emergenza sanitaria (2015- 2019)		Investirà in seguito all'emergenza sanitaria (2020)		Impatto investimenti su capitale umano e consulenza degli investimenti effettuati nel 2020:*			
		SI*	NO	SI*	NO	reclutament o di personale con competenze ade- guate alle nuove tecnologie/ nuovi modelli organizzativi e di business	formazione personale già presente per ade- guamento delle competenze alle nuove tecnologie/ nuovi modelli organizzativi e di business	attivazio- ne di servizi di consulen- za	nessuno di questi
TOTALE	9.460	6.380	3.080	6.930	2.530	340	2.760	920	3.810
		67,5	32,5	73,2	26,8	4,9	39,8	13,2	54,9
INDUSTRIA	2.330	71,6	28,4	77,2	22,8	3,8	43,7	16,3	51,8
Industrie alimentari, delle bevande e del tabacco	250	66,3	33,7	71,9	28,1	-	52,0	-	47,5
Industrie tessili, dell'abbigliamento e calzature	120	67,2	32,8	75,4	24,6	--	28,3	-	73,9
Industrie del legno e del mobile	80	77,3	-	80,0	-	--	38,3	-	56,7
Industrie della carta, cartotecnica e stampa	50	88,9	-	90,7	-	--	51,0	-	46,9
Industrie chimico-farmaceutiche, della plastica e della gomma	110	77,3	22,7	86,4	-	-	50,5	-	37,9
Industrie estrattive e della lavorazione dei minerali non metalliferi	80	72,8	27,2	80,2	-	-	52,3	-	38,5
Industrie metallurgiche e dei prodotti in metallo	330	77,5	22,5	79,3	20,7	-	46,4	18,9	49,8
Industrie meccaniche ed elettroniche	420	79,2	20,8	82,3	17,7	7,7	49,0	16,3	47,9
Altre industrie	90	78,8	-	80,0	-	-	39,7	29,4	48,5
Costruzioni	800	63,9	36,1	72,6	27,4	-	37,4	15,3	57,0
SERVIZI	7.130	66	33,9	71,9	28,1	5,2	38,4	12,1	56,0
Commercio	2.260	74,7	25,3	76,5	23,5	6,1	39,5	14,8	53,5
Servizi di alloggio e ristorazione; servizi turistici	1.860	52,5	47,5	60,8	39,2	2,2	24,3	7,1	71,6
Servizi di trasporto, logistica e magazzinaggio	480	63,9	36,1	72,3	27,7	9,6	39,7	7,5	48,1
Servizi informatici e delle telecomunicazioni	240	84,2	15,8	88,0	12,0	12,3	46,2	19,8	46,2
Servizi avanzati di supporto alle imprese	400	84,9	15,1	89,2	10,8	-	47,7	21,5	49,2
Servizi finanziari e assicurativi	190	86,1	13,9	89,8	-	-	70,8	17,3	29,2
Servizi operativi di supporto alle imprese e alle persone	460	74,7	25,3	79,0	21,0	-	40,7	10,1	55,2
Servizi alle persone	1.250	56,1	43,9	66,2	33,8	6,3	41,3	9,3	54,5
RIPARTIZIONE TERRITORIALE									
Emilia Romagna	112.080	69,0	31,0	74,5	25,5	6,4	39,5	14,3	52,9
ITALIA	1.382.990	68,3	31,7	74,9	25,1	6,3	35,6	13,2	55,7
CLASSE DIMENSIONALE									
1-9 dipendenti	7.190	62,6	37,4	69,2	30,8	3,6	33,3	10,5	61,4
10-49 dipendenti	1.590	81,3	18,7	84,1	15,9	9,4	51,6	21,5	40,7
50-249 dipendenti	390	87,0	13,0	90,4	9,6	-	66,5	18,9	33,8
250 dipendenti e oltre	300	87,2	12,8	91,2	8,8	-	67,4	15,9	33,0

* Quota di imprese che hanno indicato di avere investito in almeno uno degli aspetti evidenziati nella tavola precedente nel 2020. Trattasi di domanda a risposta multipla.

Il segno (-) indica l'assenza di entrate nell'incrocio indicato, il segno (-) un valore statisticamente non significativo. I totali comprendono comunque i dati non esposti.

Valori assoluti arrotondati alle decine. I totali possono non coincidere con la somma dei singoli valori.

SEZIONE E

Presenza sui mercati esteri e
investimenti digitali delle imprese
post emergenza sanitaria Covid19

**Tavola 15 - Situazione a seguito dell'emergenza sanitaria COVID-19 e delle disposizioni normative di lockdown, tempi previsti per il recupero, andamenti occupazionali e azioni da adottare* secondo la presenza delle imprese sui mercati esteri (quote % sul totale imprese)**

Ravenna

	Imprese totali		Imprese esportatrici		Imprese non esportatrici	
	v.a.	quote %	v.a.	quote %	v.a.	quote %
SITUAZIONE DELL'IMPRESA						
Imprese totali	9.460	100,0	1.010	100,0	8.450	100,0
Imprese in attività a regimi simili a quelli pre-emergenza	3.030	32,1	360	35,2	2.680	31,7
Imprese in attività a regime ridotto	5.640	59,6	620	61,1	5.020	59,4
Imprese con attività sospesa e/o per cui si valuta la chiusura	790	8,3	40	3,7	750	8,9
PERIODO DI RECUPERO PREVISTO						
Imprese che non hanno subito perdite	1.100	11,6	130	12,6	970	11,5
Imprese ancora in fase di recupero:	8.210	86,8	890	87,4	7.330	86,7
<i>di cui, secondo il periodo di recupero previsto:</i>						
<i>(quote % su imprese ancora in fase di recupero)</i>						
entro fine luglio 2020	790	9,6	50	5,4	740	10,1
entro fine ottobre 2020	620	7,6	50	5,9	570	7,8
entro l'anno 2020	2.610	31,8	260	28,9	2.350	32,1
entro i primi 6 mesi del 2021	4.190	51,0	530	59,8	3.660	49,9
Imprese non rispondenti perché valutano la chiusura	150	1,6	-	-	150	1,8
ANDAMENTO OCCUPAZIONALE						
Imprese in attività ¹ , secondo l'andamento occupazionale,	9.310	98,4	1.010	100,0	8.300	98,2
<i>di cui: (quote % sulle imprese in attività)</i>						
in diminuzione	1.970	21,2	170	17,2	1.800	21,6
stazionario	7.160	76,9	800	79,2	6.360	76,6
in aumento	180	1,9	40	3,7	140	1,7
AZIONI DA ADOTTARE NEL POST-COVID						
<i>(quote % sulle Imprese che adotteranno azioni nel post-covid)</i>						
Adozione/estensione delle forme di lavoro agile	1.000	13,0	220	23,4	780	11,6
Sviluppo servizi a domicilio	730	9,5	30	2,7	710	10,5
Sviluppo commercio elettronico	480	6,2	140	15,0	340	5,0
Rafforzamento nelle attività/filieri essenziali	100	1,2	20	2,1	80	1,1
Sviluppo robotica e tecnologie IoT per riorganizzazione processi produttivi	30	0,4	-	-	20	0,3

1) Non sono comprese le imprese che sono in fase di valutazione della chiusura delle attività.

* Le informazioni fanno riferimento alla data di realizzazione dell'indagine, dal 25 maggio al 9 giugno 2020.

Il segno (--) indica l'assenza di entrate nell'incrocio indicato, il segno (-) un valore statisticamente non significativo. I totali comprendono comunque i dati non esposti.

Valori assoluti arrotondati alle decine. I totali possono non coincidere con la somma dei singoli valori.

**Tavola 16 - Situazione a seguito dell'emergenza sanitaria COVID-19 e delle disposizioni normative di lockdown, tempi previsti per il recupero, andamenti occupazionali e azioni da adottare* secondo il grado di coinvolgimento delle imprese nella trasformazione digitale (quote % sul totale imprese)**

Ravenna

	Imprese totali		Imprese digitali ¹		Imprese in transizione digitale ¹		Imprese non digitali ¹	
	v.a.	quote %	v.a.	quote %	v.a.	quote %	v.a.	quote %
SITUAZIONE DELL'IMPRESA								
Imprese totali	9.460	100,0	2.660	100,0	3.800	100,0	3.000	100,0
Imprese in attività a regimi simili a quelli pre-emergenza	3.030	32,1	990	37,2	1.280	33,6	770	25,6
Imprese in attività a regime ridotto	5.640	59,6	1.460	54,8	2.280	59,9	1.900	63,4
Imprese con attività sospesa e/o per cui si valuta la chiusura	790	8,3	210	8,0	250	6,5	330	11,0
PERIODO DI RECUPERO PREVISTO								
Imprese che non hanno subito perdite	1.100	11,6	370	13,8	450	11,7	290	9,5
Imprese ancora in fase di recupero:	8.210	86,8	2.280	85,9	3.330	87,7	2.600	86,4
<i>di cui, secondo il periodo di recupero previsto:</i>								
<i>(quote % su imprese ancora in fase di recupero)</i>								
<i>entro fine luglio 2020</i>	790	9,6	170	7,4	400	11,8	230	8,7
<i>entro fine ottobre 2020</i>	620	7,6	170	7,4	300	9,1	150	5,9
<i>entro l'anno 2020</i>	2.610	31,8	790	34,6	980	29,2	840	32,5
<i>entro i primi 6 mesi del 2021</i>	4.190	51,0	1.160	50,6	1.660	49,9	1.370	52,8
Imprese non rispondenti perché valutano la chiusura	150	1,6	-	-	20	0,5	120	4,0
ANDAMENTO OCCUPAZIONALE								
Imprese in attività ² , secondo l'andamento occupazionale,	9.310	98,4	2.650	99,7	3.780	99,5	2.880	96,0
<i>di cui: (quote % sulle imprese in attività)</i>								
<i>in diminuzione</i>	1.970	21,2	540	20,4	820	21,7	610	21,1
<i>stazionario</i>	7.160	76,9	2.030	76,5	2.900	76,6	2.240	77,7
<i>in aumento</i>	180	1,9	80	3,1	60	1,7	40	1,2
AZIONI DA ADOTTARE NEL POST-COVID								
<i>(quote % sulle Imprese che adotteranno azioni nel post-covid)</i>								
Adozione/estensione delle forme di lavoro agile	1.000	13,0	560	22,9	360	11,2	90	4,2
Sviluppo servizi a domicilio	730	9,5	140	5,8	340	10,5	250	12,3
Sviluppo commercio elettronico	480	6,2	160	6,7	240	7,3	80	3,8
Rafforzamento nelle attività/filiere essenziali	100	1,2	30	1,4	60	1,9	-	-
Sviluppo robotica e tecnologie IoT per riorganizzazione processi produttivi	30	0,4	-	-	-	-	-	-

1) Sono definite "digitali" quelle imprese che hanno adottato piani di investimenti integrati tra i diversi ambiti della trasformazione digitale. Sono definite "in transizione digitale" quelle imprese che hanno adottato piani di digitalizzazione in maniera non integrata tra i diversi ambiti. Sono definite "non digitali" quelle imprese che non hanno adottato piani di digitalizzazione.

2) Non sono comprese le imprese che sono in fase di valutazione della chiusura delle attività.

* Le informazioni fanno riferimento alla data di realizzazione dell'indagine, dal 25 maggio al 9 giugno 2020.

Il segno (-) indica l'assenza di entrate nell'incrocio indicato, il segno (-) un valore statisticamente non significativo. I totali comprendono comunque i dati non esposti.

Valori assoluti arrotondati alle decine. I totali possono non coincidere con la somma dei singoli valori.

Fonte: Unioncamere - ANPAL, Sistema Informativo Excelsior, 2020