

DICEMBRE 2020



UNIONE EUROPEA

Fondo Sociale Europeo
Investiamo nel tuo futuro



Indagine continua di Unioncamere

LA DOMANDA DI LAVORO DELLE IMPRESE

Provincia di Ravenna



UNIONCAMERE



NOTA METODOLOGICA

I dati presentati nel volume derivano dalle rilevazioni mensili del Sistema Informativo Excelsior realizzate da Unioncamere in accordo con l'Agenda Nazionale per le Politiche Attive del Lavoro. L'indagine, che è inserita nel Programma Statistico Nazionale (UCC-00007) tra quelle che prevedono l'obbligo di risposta, dal 2017 è svolta con cadenza mensile.

A vent'anni dalla sua nascita il Sistema Informativo Excelsior si conferma una delle fonti più utilizzate per seguire le dinamiche quali-quantitative della domanda di lavoro. Per sfruttarne al meglio le potenzialità, dal 2017, si è innovato sia sotto l'aspetto metodologico che organizzativo per fornire indicazioni tempestive a supporto delle Politiche attive del lavoro. A partire da maggio 2017, infatti, vengono realizzate indagini mensili sulle imprese adottando prioritariamente la tecnica di rilevazione CAWI (Computer Assisted Web Interviewing) e somministrando un questionario incentrato sui profili professionali e sui livelli di istruzione richiesti dalle imprese. La rete delle Camere di Commercio e InfoCamere - società di informatica del sistema camerale - assicurano la specifica attività di supporto alle imprese intervistate.

La situazione determinatasi nei mesi di marzo-aprile a seguito dell'epidemia Covid-19 ha impedito nel medesimo periodo il consueto svolgimento delle indagini, che sono riprese dal mese di maggio. All'indagine hanno partecipato circa 120.000 imprese, campione rappresentativo delle imprese con dipendenti al 2020 dei diversi settori industriali e dei servizi. I risultati dell'indagine sono disponibili a livello nazionale, regionale e provinciale per i settori economici ottenuti dall'accorpamento di codici di attività economica della classificazione ATECO2007. La ripartizione delle entrate previste per "gruppo professionale" fa riferimento ad opportune aggregazioni dei codici della classificazione ISTAT CP2011.

In questa fase di particolari difficoltà, in aggiunta alle informazioni sui programmi di assunzione mensili e trimestrali delle imprese, il questionario è stato arricchito con una specifica sezione che ha l'obiettivo di monitorare la situazione del tessuto imprenditoriale a seguito dell'emergenza Covid-19. Le informazioni rilevate riguardano gli impatti prodotti dalla crisi sulle imprese e le valutazioni sulle prospettive di recupero, focalizzandosi sui comportamenti delle imprese abitualmente presenti sui mercati esteri e delle imprese più coinvolte nei processi di digitalizzazione.

Le analisi del presente volume si focalizzano sulle principali caratteristiche delle entrate programmate nel mese di dicembre 2020, con uno sguardo sulle tendenze occupazionali per il periodo dicembre 2020 - febbraio 2021.

Excelsior Informa è realizzato da Unioncamere in collaborazione con ANPAL nell'ambito del Sistema Informativo Excelsior.

Per approfondimenti si consulti il sito: <https://excelsior.unioncamere.net> nel quale sono disponibili dati e analisi riferiti a tutte le regioni e a tutte le province.

La riproduzione e/o diffusione parziale o totale delle tavole contenute nella presente pubblicazione è consentita esclusivamente con la citazione completa della fonte: Unioncamere-ANPAL, Sistema Informativo Excelsior.

Indice delle tavole

SEZIONE A - Quali sono le professioni ricercate dalle imprese?

Tavola 1 - Lavoratori previsti in entrata per grande gruppo professionale

Tavola 2 - Lavoratori previsti in entrata per area aziendale di inserimento e gruppo professionale

Tavola 3 - Lavoratori previsti in entrata per gruppo professionale secondo la classe di età

Tavola 4 - Lavoratori previsti in entrata per gruppo professionale secondo la difficoltà di reperimento e l'esperienza richiesta

Tavola 5 - Competenze richieste ai lavoratori previsti in entrata per gruppo professionale

Tavola 6 - Lavoratori previsti in entrata per gruppo professionale secondo il livello di istruzione

Tavola 7 - I titoli di studio richiesti dalle imprese secondo la difficoltà di reperimento e l'esperienza richiesta

SEZIONE B - Lavoro in provincia: le tendenze settoriali

Tavola 8 - Lavoratori previsti in entrata dalle imprese nel mese di dicembre 2020 e nel trimestre dicembre 2020 - febbraio 2021

Tavola 9 - Lavoratori previsti in entrata per settore di attività secondo la tipologia contrattuale

APPENDICE - Analisi dei dati relativi all'impatto sulle imprese dell'emergenza sanitaria Covid-19

SEZIONE A

Quali sono le professioni
ricercate dalle imprese?

Dicembre 2020

Tavola 1 - Lavoratori previsti in entrata per grande gruppo professionale

Ravenna

Dicembre 2020

	Entrate previste nel periodo	
	(v.a.)	(%)
TOTALE	1.170	100,0
Dirigenti, professioni con elevata specializzazione e tecnici	250	21,2
1 Dirigenti	--	--
2 Professioni intellettuali, scientifiche e con elevata specializzazione	100	8,4
3 Professioni tecniche	150	12,6
Impiegati, professioni commerciali e nei servizi	380	32,6
4 Impiegati	100	8,7
5 Professioni qualificate nelle attività commerciali e nei servizi	280	23,9
Operai specializzati e conduttori di impianti e macchine	370	31,4
6 Operai specializzati	240	20,1
7 Conduttori di impianti e operai di macchinari fissi e mobili	130	11,4
Professioni non qualificate	170	14,8

Valori assoluti sono arrotondati alle decine. I totali possono non coincidere con la somma dei singoli valori.

Il segno (--) indica un valore statisticamente non significativo. I totali comprendono comunque i dati non esposti.

Fonte: Unioncamere - ANPAL, Sistema Informativo Excelsior, 2020

Tavola 2 - Lavoratori previsti in entrata per area aziendale di inserimento e gruppo professionale

Ravenna

Dicembre 2020

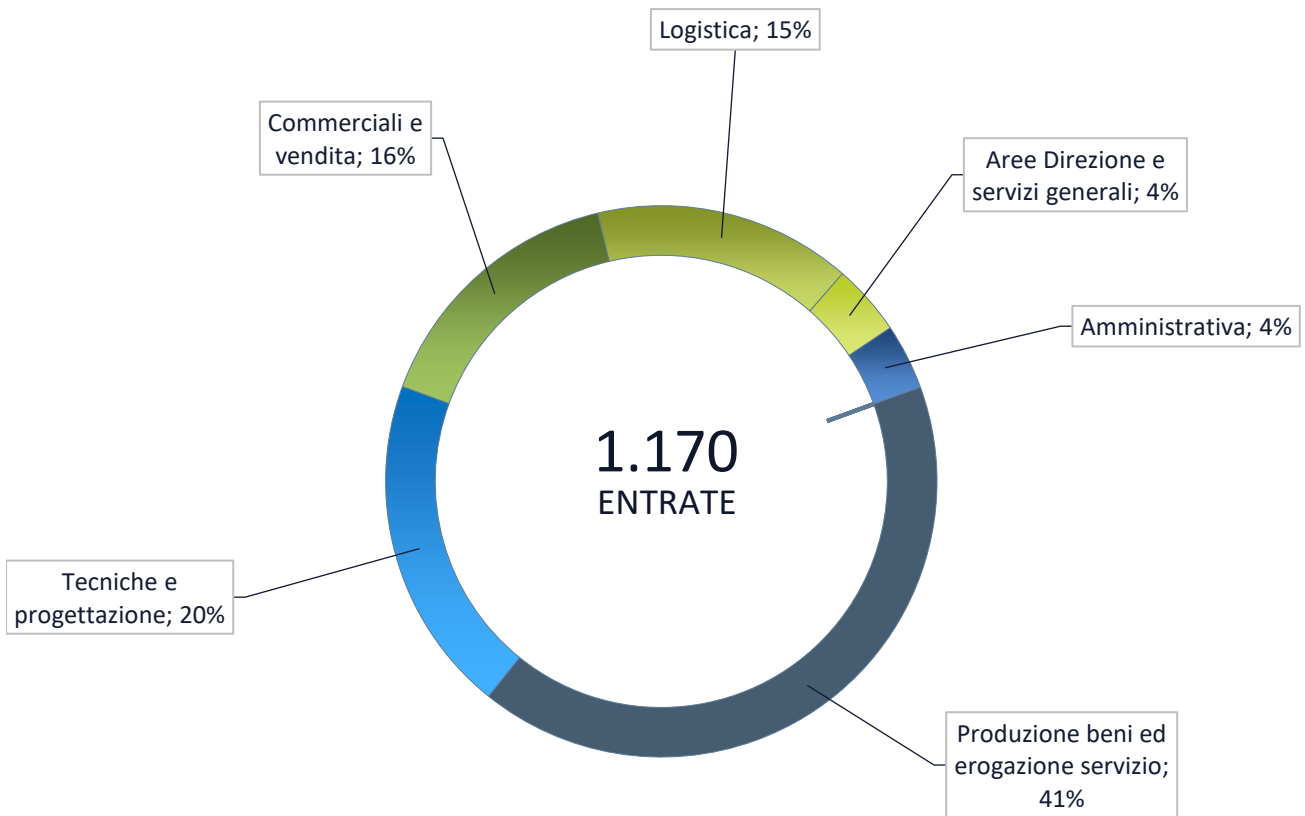
	Entrate previste (v.a.)	di cui (%):		
		Professioni specializzate e tecnici (*)	Impiegati, professioni commerciali e nei servizi	Operai specializzati, conduttori di impianti e macchine e professioni non qualificate
TOTALE	1.170	250	380	540
		21,2	32,6	46,2
Area produzione di beni ed erogazione servizio	480	--	37,0	57,0
Area direzione e servizi generali	50	--	69,4	-
Direzione generale, personale e organizzazione risorse umane	--	--	--	-
Segreteria, staff e servizi generali	30	-	100,0	-
Sistemi informativi	--	--	-	-
Area amministrativa, finanziaria, legale e controllo di gestione	50	--	68,9	-
Area commerciale e della vendita	180	32,6	64,1	--
Vendita	110	31,8	68,2	-
Marketing, commerciale, comunicazione e pubbliche relazioni	30	--	--	-
Assistenza clienti	50	--	82,7	--
Aree tecniche e della progettazione	230	40,1	--	58,2
Progettazione e ricerca e sviluppo	60	100,0	-	-
Installazione e manutenzione	120	--	-	87,9
Certificazione e controllo di qualità, sicurezza e ambiente	50	--	--	--
Area della logistica	180	20,9	--	70,1
Acquisti e movimentazione interna merci	--	--	--	--
Trasporti e distribuzione	160	22,2	--	71,6

* Compresi i Dirigenti.

Valori assoluti sono arrotondati alle decime. I totali possono non coincidere con la somma dei singoli valori.

Il segno (-) indica l'assenza di entrate nell'incrocio indicato. Il segno (--) indica un valore statisticamente non significativo. I totali comprendono comunque i dati non esposti.

Entrate previste nel periodo per area funzionale di inserimento



Fonte: Unioncamere - ANPAL, Sistema Informativo Excelsior, 2020

Tavola 3 - Lavoratori previsti in entrata per gruppo professionale secondo la classe di età

Ravenna		Entrate previste (v.a.)	di cui (%): classe di età:	
			fino a 29 anni	indifferente
TOTALE		1.170	22,5	23,2
Dirigenti, professioni con elevata specializzazione e tecnici	Dirigenti e direttori	--	--	--
	Specialisti in scienze informatiche, fisiche e chimiche	40	13,5	32,4
	Progettisti, ingegneri e professioni assimilate	30	36,4	9,1
	Farmacisti, biologi e altri specialisti delle scienze della vita	--	--	--
	Medici e altri specialisti della salute	-	-	-
	Tecnici della sanità, dei servizi sociali e dell'istruzione	--	--	--
	Specialisti in scienze economiche e gestionali di impresa	--	--	--
	Tecnici amministrativi, finanziari e della gestione della produzione	--	--	--
	Tecnici delle vendite, del marketing e della distribuzione commerciale	70	6,1	10,6
	Specialisti in discipline artistiche e in scienze umane e sociali	--	--	--
	Specialisti della formazione e insegnanti	-	-	-
	Tecnici dei servizi alle persone	--	--	--
	Tecnici in campo informatico, ingegneristico e della produzione	60	14,8	19,7
Impiegati, professioni commerciali e nei servizi	Addetti accoglienza, informazione e assistenza della clientela	20	9,1	18,2
	Personale di amministrazione, di segreteria e dei servizi generali	70	13,6	21,2
	Addetti alla gestione dei magazzini, della logistica e degli acquisti	--	--	--
	Commessi e altro personale qualificato nella grande distribuzione	--	--	--
	Commessi e altro personale qualificato in negozi ed esercizi all'ingrosso	50	48,1	23,1
	Cuochi, camerieri e altre professioni dei servizi turistici	110	31,2	18,3
	Operatori dell'assistenza sociale, in istituzioni o domiciliari	90	11,1	24,4
	Operatori della cura estetica	--	--	--
	Professioni specifiche nei servizi di sicurezza, vigilanza e custodia	--	--	--
	Professioni specifiche degli altri servizi alle persone	--	--	--
Operai specializzati e conduttori di impianti e macchine	Operai specializzati nell'edilizia e nella manutenzione degli edifici	100	17,2	29,3
	Operai specializzati e conduttori di impianti nell'industria alimentare	--	--	--
	Operai specializzati e condutt. di impianti nelle ind. tessili, abbigl. calzature	--	--	--
	Operai nelle attività metalmeccaniche ed elettromeccaniche	80	29,8	7,1
	Operai nelle attività metalmeccaniche richiesti in altri settori	50	39,2	21,6
	Operai specializzati nelle industrie del legno e della carta	--	--	--
	Operai specializzati nelle industrie chimiche e della plastica	20	65,2	21,7
	Operai specializzati in altre attività industriali	--	--	--
	Conduttori di mezzi di trasporto	50	20,8	24,5
Conduttori di macchinari mobili	30	3,4	62,1	
Professioni non qualificate	Personale generico nelle costruzioni	--	--	--
	Personale non qualificato nella logistica, facchini e corrieri	60	16,4	29,1
	Personale non qualificato nelle attività commerciali e nei servizi	--	--	--
	Personale non qualificato nei servizi di pulizia e in altri servizi alle persone	90	13,2	23,1
	Personale non qualificato nelle attività industriali e assimilati	--	--	--

Valori assoluti sono arrotondati alle decine. I totali possono non coincidere con la somma dei singoli valori.

Il segno (-) indica l'assenza di entrate nell'incrocio indicato. Il segno (--) indica un valore statisticamente non significativo. I totali comprendono comunque i dati non esposti.

Fonte: Unioncamere - ANPAL, Sistema Informativo Excelsior, 2020

Tavola 4 - Lavoratori previsti in entrata per gruppo professionale secondo la difficoltà di reperimento e l'esperienza richiesta

Ravenna

Dicembre 2020

		Entrate previste (v.a)	con difficoltà di reperimento (%)			con espe- rienza (%)	
			totale (*)	di cui per:		professio- nale specifico	nello stesso settore
				mancanza di candidati	prepara- zione inadeguata		
TOTALE		1.170	35,0	17,7	12,6	26,8	43,9
Dirigenti, professioni con elevata specializzazione e tecnici	Dirigenti e direttori	--	--	--	--	--	--
	Specialisti in scienze informatiche, fisiche e chimiche	40	62,2	56,8	2,7	75,7	16,2
	Progettisti, ingegneri e professioni assimilate	30	60,6	27,3	0,0	36,4	51,5
	Farmacisti, biologi e altri specialisti delle scienze della vita	--	--	--	--	--	--
	Medici e altri specialisti della salute	--	--	--	--	--	--
	Tecnici della sanità, dei servizi sociali e dell'istruzione	--	--	--	--	--	--
	Specialisti in scienze economiche e gestionali di impresa	--	--	--	--	--	--
	Tecnici amministrativi, finanziari e della gestione della produzione	--	--	--	--	--	--
	Tecnici delle vendite, del marketing e della distribuzione commerciale	70	34,8	19,7	15,2	28,8	56,1
	Specialisti in discipline artistiche e in scienze umane e sociali	--	--	--	--	--	--
	Specialisti della formazione e insegnanti	--	--	--	--	--	--
	Tecnici dei servizi alle persone	--	--	--	--	--	--
	Tecnici in campo informatico, ingegneristico e della produzione	60	75,4	9,8	27,9	65,6	18,0
Impiegati, professioni commerciali e nei servizi	Addetti accoglienza, informazione e assistenza della clientela	20	9,1	0,0	9,1	9,1	77,3
	Personale di amministrazione, di segreteria e dei servizi generali	70	30,3	27,3	1,5	40,9	28,8
	Addetti alla gestione dei magazzini, della logistica e degli acquisti	--	--	--	--	--	--
	Commessi e altro personale qualificato nella grande distribuzione	--	--	--	--	--	--
	Commessi e altro personale qualificato in negozi ed esercizi all'ingrosso	50	11,5	5,8	3,8	5,8	50,0
	Cuochi, camerieri e altre professioni dei servizi turistici	110	41,3	11,9	25,7	21,1	59,6
	Operatori dell'assistenza sociale, in istituzioni o domiciliari	90	17,8	14,4	2,2	41,1	44,4
	Operatori della cura estetica	--	--	--	--	--	--
	Professioni specifiche nei servizi di sicurezza, vigilanza e custodia	--	--	--	--	--	--
	Professioni specifiche degli altri servizi alle persone	--	--	--	--	--	--
Operai specializzati e conduttori di impianti e macchine	Operai specializzati nell'edilizia e nella manutenzione degli edifici	100	29,3	17,2	8,1	16,2	58,6
	Operai specializzati e conduttori di impianti nell'industria alimentare	--	--	--	--	--	--
	Operai specializzati e condutt. di impianti nelle ind. tessili, abbigl. calzature	--	--	--	--	--	--
	Operai nelle attività metalmeccaniche ed elettromeccaniche	80	50,0	39,3	10,7	36,9	45,2
	Operai nelle attività metalmeccaniche richiesti in altri settori	50	70,6	21,6	49,0	25,5	45,1
	Operai specializzati nelle industrie del legno e della carta	--	--	--	--	--	--
	Operai specializzati nelle industrie chimiche e della plastica	20	17,4	0,0	17,4	8,7	8,7
	Operai specializzati in altre attività industriali	--	--	--	--	--	--
	Conduttori di mezzi di trasporto	50	56,6	43,4	13,2	24,5	62,3
	Conduttori di macchinari mobili	30	20,7	17,2	3,4	17,2	34,5
Professioni non qualificate	Personale generico nelle costruzioni	--	--	--	--	--	--
	Personale non qualificato nella logistica, facchini e corrieri	60	1,8	1,8	0,0	18,2	12,7
	Personale non qualificato nelle attività commerciali e nei servizi	--	--	--	--	--	--
	Personale non qualificato nei servizi di pulizia e in altri servizi alle persone	90	29,7	2,2	18,7	0,0	42,9
	Personale non qualificato nelle attività industriali e assimilati	--	--	--	--	--	--

Valori assoluti sono arrotondati alle decime. I totali possono non coincidere con la somma dei singoli valori.

Il segno (-) indica l'assenza di entrate nell'incrocio indicato. Il segno (--) indica un valore statisticamente non significativo. I totali comprendono comunque i dati non esposti.

(*) Il totale delle difficoltà di reperimento comprende anche la modalità residuale "altri motivi", non esposta nella tavola.

Fonte: Unioncamere - ANPAL, Sistema Informativo Excelsior, 2020

Tavola 5 - Competenze richieste ai lavoratori previsti in entrata per gruppo professionale

Ravenna

Dicembre 2020

		Entrate (v.a.)	di cui (%):	
			applicherà soluzioni creative e innovative	coordinerà altre persone
Dirigenti, professioni con elevata specializzazione e tecnici	TOTALE	1.170	20,2	16,5
	Dirigenti e direttori	--	--	--
	Specialisti in scienze informatiche, fisiche e chimiche	40	64,9	2,7
	Progettisti, ingegneri e professioni assimilate	30	60,6	48,5
	Farmacisti, biologi e altri specialisti delle scienze della vita	--	--	--
	Medici e altri specialisti della salute	--	-	-
	Tecnici della sanità, dei servizi sociali e dell'istruzione	--	--	--
	Specialisti in scienze economiche e gestionali di impresa	--	--	--
	Tecnici amministrativi, finanziari e della gestione della produzione	--	--	--
	Tecnici delle vendite, del marketing e della distribuzione commerciale	70	75,8	30,3
	Specialisti in discipline artistiche e in scienze umane e sociali	--	--	--
	Specialisti della formazione e insegnanti	--	-	-
	Tecnici dei servizi alle persone	--	--	--
	Tecnici in campo informatico, ingegneristico e della produzione	60	31,1	68,9
Impiegati, professioni commerciali e nei servizi	Addetti accoglienza, informazione e assistenza della clientela	20	4,5	18,2
	Personale di amministrazione, di segreteria e dei servizi generali	70	21,2	13,6
	Addetti alla gestione dei magazzini, della logistica e degli acquisti	--	--	--
	Commessi e altro personale qualificato nella grande distribuzione	--	--	--
	Commessi e altro personale qualificato in negozi ed esercizi all'ingrosso	50	15,4	5,8
	Cuochi, camerieri e altre professioni dei servizi turistici	110	16,5	11,9
	Operatori dell'assistenza sociale, in istituzioni o domiciliari	90	8,9	2,2
	Operatori della cura estetica	--	--	--
	Professioni specifiche nei servizi di sicurezza, vigilanza e custodia	--	--	--
	Professioni specifiche degli altri servizi alle persone	--	--	--
Operai specializzati e conduttori di impianti e macchine	Operai specializzati nell'edilizia e nella manutenzione degli edifici	100	19,2	14,1
	Operai specializzati e conduttori di impianti nell'industria alimentare	--	--	--
	Operai specializzati e condutt. di impianti nelle ind. tessili, abbigl. calzature	--	--	--
	Operai nelle attività metalmeccaniche ed elettromeccaniche	80	9,5	15,5
	Operai nelle attività metalmeccaniche richiesti in altri settori	50	11,8	5,9
	Operai specializzati nelle industrie del legno e della carta	--	--	--
	Operai specializzati nelle industrie chimiche e della plastica	20	0,0	0,0
	Operai specializzati in altre attività industriali	--	--	--
	Conduttori di mezzi di trasporto	50	0,0	3,8
	Conduttori di macchinari mobili	30	0,0	10,3
Professioni non qualificate	Personale generico nelle costruzioni	--	--	--
	Personale non qualificato nella logistica, facchini e corrieri	60	0,0	3,6
	Personale non qualificato nelle attività commerciali e nei servizi	--	--	--
	Personale non qualificato nei servizi di pulizia e in altri servizi alle persone	90	0,0	30,8
	Personale non qualificato nelle attività industriali e assimilati	--	--	--

Valori assoluti sono arrotondati alle decime. I totali possono non coincidere con la somma dei singoli valori.

Il segno (-) indica l'assenza di entrate nell'incrocio indicato. Il segno (--) indica un valore statisticamente non significativo. I totali comprendono comunque i dati non esposti.

Fonte: Unioncamere - ANPAL, Sistema Informativo Excelsior, 2020

Tavola 6 - Lavoratori previsti in entrata per gruppo professionale secondo il livello di istruzione

Ravenna

Dicembre 2020

	Entrate previste (v.a.)	di cui (%):				
		laurea	diploma	qualifica profes.	nessun titolo di studio	
TOTALE	1.170	13,7	43,7	23,0	19,6	
Dirigenti, professioni con elevata specializzazione e tecnici	Dirigenti e direttori	--	--	--	--	
	Specialisti in scienze informatiche, fisiche e chimiche	40	91,9	8,1	0,0	0,0
	Progettisti, ingegneri e professioni assimilate	30	100,0	0,0	0,0	0,0
	Farmacisti, biologi e altri specialisti delle scienze della vita	--	--	--	--	--
	Medici e altri specialisti della salute	-	-	-	-	-
	Tecnici della sanità, dei servizi sociali e dell'istruzione	--	--	--	--	--
	Specialisti in scienze economiche e gestionali di impresa	--	--	--	--	--
	Tecnici amministrativi, finanziari e della gestione della produzione	--	--	--	--	--
	Tecnici delle vendite, del marketing e della distribuzione commerciale	70	34,8	65,2	0,0	0,0
	Specialisti in discipline artistiche e in scienze umane e sociali	--	--	--	--	--
	Specialisti della formazione e insegnanti	-	-	-	-	-
	Tecnici dei servizi alle persone	--	--	--	--	--
Tecnici in campo informatico, ingegneristico e della produzione	60	23,0	75,4	1,6	0,0	
Impiegati, professioni commerciali e nei servizi	Addetti accoglienza, informazione e assistenza della clientela	20	13,6	77,3	9,1	0,0
	Personale di amministrazione, di segreteria e dei servizi generali	70	12,1	83,3	4,5	0,0
	Addetti alla gestione dei magazzini, della logistica e degli acquisti	--	--	--	--	--
	Commessi e altro personale qualificato nella grande distribuzione	--	--	--	--	--
	Commessi e altro personale qualificato in negozi ed esercizi all'ingrosso	50	0,0	61,5	13,5	25,0
	Cuochi, camerieri e altre professioni dei servizi turistici	110	0,0	18,3	60,6	21,1
	Operatori dell'assistenza sociale, in istituzioni o domiciliari	90	0,0	100,0	0,0	0,0
	Operatori della cura estetica	--	--	--	--	--
	Professioni specifiche nei servizi di sicurezza, vigilanza e custodia	--	--	--	--	--
	Professioni specifiche degli altri servizi alle persone	--	--	--	--	--
Operai specializzati e conduttori di impianti e macchine	Operai specializzati nell'edilizia e nella manutenzione degli edifici	100	0,0	18,2	54,5	27,3
	Operai specializzati e conduttori di impianti nell'industria alimentare	--	--	--	--	--
	Operai specializzati e condutt. di impianti nelle ind. tessili, abbigl. calzature	--	--	--	--	--
	Operai nelle attività metalmeccaniche ed elettromeccaniche	80	0,0	40,5	38,1	21,4
	Operai nelle attività metalmeccaniche richiesti in altri settori	50	0,0	45,1	51,0	3,9
	Operai specializzati nelle industrie del legno e della carta	--	--	--	--	--
	Operai specializzati nelle industrie chimiche e della plastica	20	0,0	87,0	0,0	13,0
	Operai specializzati in altre attività industriali	--	--	--	--	--
	Conduttori di mezzi di trasporto	50	0,0	22,6	30,2	47,2
Conduttori di macchinari mobili	30	0,0	3,4	72,4	24,1	
Professioni non qualificate	Personale generico nelle costruzioni	--	--	--	--	--
	Personale non qualificato nella logistica, facchini e corrieri	60	0,0	14,5	7,3	78,2
	Personale non qualificato nelle attività commerciali e nei servizi	--	--	--	--	--
	Personale non qualificato nei servizi di pulizia e in altri servizi alle persone	90	0,0	31,9	23,1	45,1
	Personale non qualificato nelle attività industriali e assimilati	--	--	--	--	--

Valori assoluti sono arrotondati alle decime. I totali possono non coincidere con la somma dei singoli valori.

Il segno (-) indica l'assenza di entrate nell'incrocio indicato. Il segno (--) indica un valore statisticamente non significativo. I totali comprendono comunque i dati non esposti.

Tavola 7 - I titoli di studio richiesti dalle imprese secondo la difficoltà di reperimento e l'esperienza richiesta

Ravenna	Dicembre 2020						
	Entrate previste (v.a.)	di cui con (%) difficoltà di reperimento				esperienza	
		Totale	per mancanza di candidati	per preparazione inadeguata	nella profes- sione	nel settore	
TOTALE	1.170	35,0	17,7	12,6	26,8	43,9	
Livello universitario	160	49,1	29,8	11,8	54,0	34,8	
Indirizzo economico	40	25,7	17,1	8,6	62,9	22,9	
Indirizzo ingegneria industriale	30	65,5	24,1	3,4	31,0	55,2	
Indirizzo ingegneria elettronica e dell'informazione	20	95,5	86,4	4,5	72,7	13,6	
Altri indirizzi	80	40,0	21,3	18,7	53,3	38,7	
Livello secondario e post-secondario	510	31,4	14,1	10,7	29,5	40,8	
Tecnologico (ex istituto tecnico industriale)	190	37,6	8,5	16,9	32,3	36,5	
Professionale - assistenza/sanità	90	17,8	14,4	2,2	41,1	44,4	
Tecnico-economico/turistico (ex ragioneria)	70	24,7	16,4	6,8	31,5	42,5	
Professionale - servizi/turismo	70	24,6	14,5	1,4	13,0	65,2	
Altri indirizzi	90	42,9	23,1	16,5	23,1	26,4	
Qualifica di formazione o diploma professionale	270	42,4	23,8	17,8	15,6	61,3	
Indirizzo industriale	130	53,2	35,7	17,5	13,5	58,7	
Indirizzo commerciale turismo/servizi	90	34,8	7,6	25,0	14,1	58,7	
Indirizzo edile	40	33,3	30,8	2,6	23,1	71,8	
Altri indirizzi	--	--	--	--	--	--	
Nessun titolo di studio	230	24,5	10,0	10,9	14,8	36,7	

Valori assoluti sono arrotondati alle decime. I totali possono non coincidere con la somma dei singoli valori.

Il segno (-) indica l'assenza di entrate nell'incrocio indicato. Il segno (--) indica un valore statisticamente non significativo. I totali comprendono comunque i dati non esposti.

SEZIONE B

Lavoro in provincia:
le tendenze settoriali

Tavola 8 - Lavoratori previsti in entrata dalle imprese nel mese di dicembre 2020 e nel trimestre dicembre 2020 - febbraio 2021

Ravenna

	Entrate previste			
	Dicembre 2020		Totale dic 2020 - feb 2021	
	(v.a.)	distr. X 1000	(v.a.)	distr. X 1000
TOTALE	1.170	1.000,0	5.110	1.000,0
INDUSTRIA	470	402,2	1.870	365,3
Industria manifatturiera e Public utilities	290	247,7	1.340	263,1
Costruzioni	180	154,6	520	102,3
SERVIZI	700	597,8	3.240	634,7
Commercio	140	115,3	730	142,8
Servizi di alloggio e ristorazione; servizi turistici	110	90,5	630	123,0
Servizi alle imprese	290	243,4	1.200	234,3
Servizi alle persone	170	148,6	690	134,6
CLASSE DIMENSIONALE				
1-49 dipendenti	580	497,0	2.850	557,9
50-249 dipendenti	350	301,5	1.370	268,0
250 dipendenti e oltre	240	201,5	890	174,1

Valori assoluti sono arrotondati alle decine. I totali possono non coincidere con la somma dei singoli valori.

Il segno (-) indica l'assenza di entrate nell'incrocio indicato. Il segno (--) indica un valore statisticamente non significativo. I totali comprendono comunque i dati non esposti.

Fonte: Unioncamere - ANPAL, Sistema Informativo Excelsior, 2020

Tavola 9 - Lavoratori previsti in entrata per settore di attività secondo la tipologia contrattuale

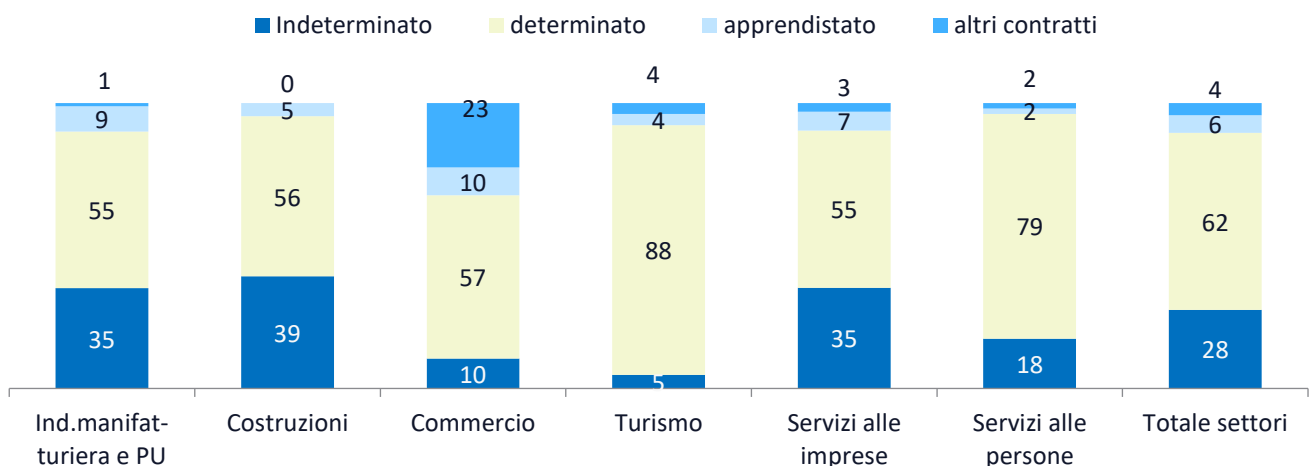
Ravenna

Dicembre 2020

	Entrate previste (v.a.)	di cui:			
		personale dipendente	lavoratori somministrati	collaboratori	altri lavoratori non alle dipendenze
TOTALE	1.170	93,3	2,5	0,5	3,8
INDUSTRIA	470	94,1	4,2	--	--
Ind.manifatturiera e Public Utilities	290	93,1	--	--	--
Costruzioni	180	95,6	--	--	--
SERVIZI	700	92,7	--	--	5,4
Commercio	140	91,9	--	--	--
Turismo	110	98,1	--	-	-
Servizi alle imprese	290	91,6	--	--	--
Servizi alle persone	170	92,0	-	-	--
CLASSE DIMENSIONALE					
1-49 dipendenti	580	93,6	--	--	5,2
50-249 dipendenti	350	91,8	--	--	--
250 dipendenti e oltre	240	94,5	--	--	-

I valori assoluti sono arrotondati alle decime. A causa di questi arrotondamenti, i totali possono non coincidere con la somma dei singoli valori. Il segno (-) indica l'assenza di imprese nell'incrocio indicato. Il segno (--) indica un valore statisticamente non significativo. I totali comprendono comunque i dati non esposti.

ENTRATE DI PERSONALE DIPENDENTE PER SETTORE DI ATTIVITA' E TIPOLOGIA CONTRATTUALE (%)



Fonte: Unioncamere - ANPAL, Sistema Informativo Excelsior, 2020

APPENDICE

Analisi dei dati relativi all'impatto
sulle imprese dell'emergenza
sanitaria Covid-19

Indice delle tavole Covid-19



SEZIONE A Impatto sulle imprese dell'emergenza sanitaria Covid-19

Tavola 1 - Situazione dell'impresa a seguito dell'emergenza sanitaria COVID-19* e delle disposizioni normative di lockdown, per settore, ripartizione territoriale e classe dimensionale (quote % sul totale imprese)

Graph 1 - Situazione dell'impresa a seguito dell'emergenza sanitaria COVID-19* e delle disposizioni normative di lockdown, per settore, ripartizione territoriale e classe dimensionale (quote % sul totale imprese)

Tavola 2 - Periodo previsto dalle imprese, secondo le aspettative e conoscenze del mercato di riferimento, entro il quale l'attività potrà riprendere a livelli accettabili, per settore, ripartizione territoriale e classe dimensionale (quote % sulle Imprese ancora in fase di recupero)*

Graph 2 - Periodo previsto dalle imprese, secondo le aspettative e conoscenze del mercato di riferimento, entro il quale l'attività potrà riprendere a livelli accettabili, per settore, ripartizione territoriale e classe dimensionale (quote % sulle Imprese ancora in fase di recupero)*

Tavola 3 - Imprese che prevedono di proseguire l'attività a seguito dell'emergenza sanitaria COVID-19 e previsioni di andamento occupazionale nel 2° semestre 2020 rispetto allo stesso periodo dell'anno precedente, per settore, ripartizione territoriale e classe dimensionale (quote % sulle imprese in attività)*

Tavola 4 - Imprese che prevedono di proseguire l'attività a seguito dell'emergenza sanitaria COVID-19 e che prevedono problemi di liquidità nei prossimi sei mesi, per settore, ripartizione territoriale e classe dimensionale (quote % sulle imprese in attività)*

SEZIONE B Presenza sui mercati esteri e investimenti digitali delle imprese post emergenza sanitaria Covid19

Tavola 5 - Situazione a seguito dell'emergenza sanitaria COVID-19 e delle disposizioni normative di lockdown e tempi previsti per il recupero* secondo la presenza delle imprese sui mercati esteri (quote % sul totale imprese)

Tavola 6 - Situazione a seguito dell'emergenza sanitaria COVID-19 e delle disposizioni normative di lockdown e tempi previsti per il recupero* secondo il grado di coinvolgimento delle imprese nella trasformazione digitale (quote % sul totale imprese)

SEZIONE A

Impatto sulle imprese
dell'emergenza sanitaria
Covid-19

**Tavola 1 - Situazione dell'impresa a seguito dell'emergenza sanitaria COVID-19* e delle disposizioni normative di lockdown, per settore, ripartizione territoriale e classe dimensionale (quote % sul totale imprese)**

Ravenna

	Imprese totali (v.a.)	Imprese con attività a regimi simili a quelli pre-emergenza	Imprese con attività a regime ridotto	Imprese con attività sospesa e/o per cui si valuta la chiusura
TOTALE	9.460	4.320	4.940	210
		45,6	52,2	2,2
INDUSTRIA	2.330	55,9	42,0	2,1
Industrie alimentari, delle bevande e del tabacco	250	65,5	31,3	-
Industrie tessili, dell'abbigliamento e calzature	120	23,0	72,1	-
Industrie del legno e del mobile	80	52,0	46,7	-
Industrie della carta, cartotecnica e stampa	50	38,9	61,1	-
Industrie chimico-farmaceutiche, della plastica e della gomma	110	68,2	30,9	-
Industrie estrattive e della lavorazione dei minerali non metalliferi	80	67,9	32,1	-
Industrie metallurgiche e dei prodotti in metallo	330	47,9	50,9	-
Industrie meccaniche ed elettroniche	420	54,2	45,0	-
Altre industrie	90	54,1	42,4	-
Costruzioni	800	61,0	36,2	2,8
SERVIZI	7.130	42,2	55,5	2,2
Commercio	2.260	52,8	45,2	1,9
Servizi di alloggio e ristorazione; servizi turistici	1.860	20,6	77,4	2,0
Servizi di trasporto, logistica e magazzinaggio	480	59,1	38,2	-
Servizi informatici e delle telecomunicazioni	240	67,6	28,6	-
Servizi avanzati di supporto alle imprese	400	51,1	47,9	-
Servizi finanziari e assicurativi	190	71,7	26,7	-
Servizi operativi di supporto alle imprese e alle persone	460	51,8	43,8	4,3
Servizi alle persone	1.250	33,2	64,5	2,3
RIPARTIZIONE TERRITORIALE				
Emilia Romagna	112.080	48,3	49,0	2,7
ITALIA	1.382.990	41,6	54,8	3,6
CLASSE DIMENSIONALE				
1-9 dipendenti	7.190	42,8	54,8	2,4
10-49 dipendenti	1.590	53,7	45,2	-
50-249 dipendenti	390	54,4	43,0	-
250 dipendenti e oltre	300	59,1	37,8	-

* Le informazioni fanno riferimento alla data di realizzazione dell'indagine, dal 19 ottobre al 2 novembre 2020

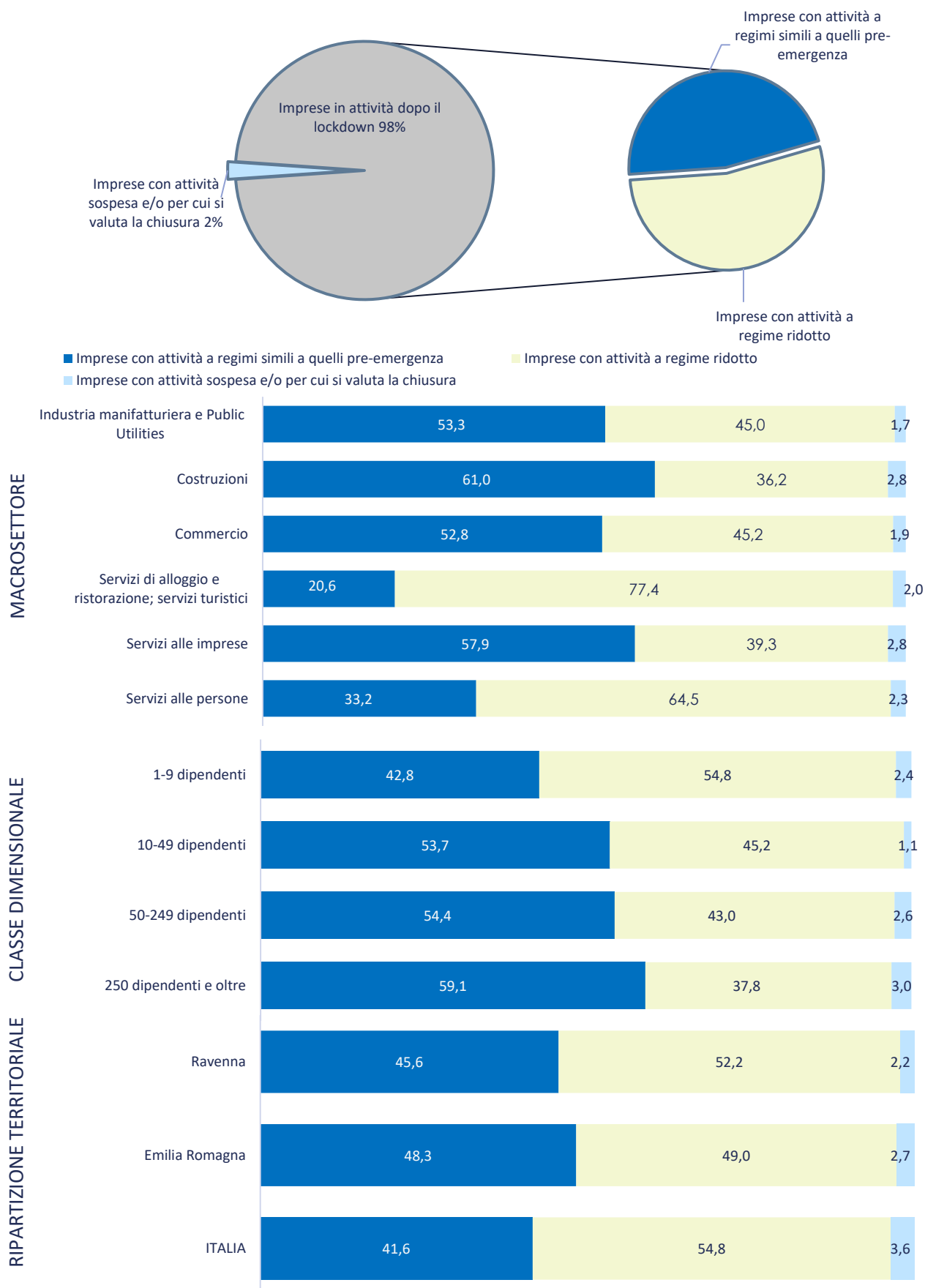
Il segno (--) indica l'assenza di entrate nell'incrocio indicato, il segno (-) un valore statisticamente non significativo. I totali comprendono comunque i dati non esposti.

Valori assoluti arrotondati alle decine. I totali possono non coincidere con la somma dei singoli valori.

Fonte: Unioncamere - ANPAL, Sistema Informativo Excelsior, 2020



Graph 1 - Situazione dell'impresa a seguito dell'emergenza sanitaria COVID-19* e delle disposizioni normative di lockdown, per settore, ripartizione territoriale e classe dimensionale (quote % sul totale imprese)



* Le informazioni fanno riferimento alla data di realizzazione dell'indagine, dal 19 ottobre al 2 novembre 2020

**Tavola 2 - Periodo previsto dalle imprese, secondo le aspettative e conoscenze del mercato di riferimento, entro il quale l'attività potrà riprendere a livelli accettabili, per settore, ripartizione territoriale e classe dimensionale (quote % sulle imprese ancora in fase di recupero) ***

Ravenna

	Imprese ancora in fase di recupero	di cui, secondo il periodo di recupero previsto:		
		entro l'anno 2020	entro i primi 6 mesi del 2021	entro il secondo semestre 2021
TOTALE	7.810	640	2.170	5.010
		8,2	27,7	64,1
INDUSTRIA	1.890	10,2	29,9	59,8
Industrie alimentari, delle bevande e del tabacco	140	-	30,9	59,6
Industrie tessili, dell'abbigliamento e calzature	110	-	18,0	76,6
Industrie del legno e del mobile	70	-	38,4	56,2
Industrie della carta, cartotecnica e stampa	50	-	-	60,0
Industrie chimico-farmaceutiche, della plastica e della gomma	70	-	30,6	51,4
Industrie estrattive e della lavorazione dei minerali non metalliferi	70	-	27,4	64,4
Industrie metallurgiche e dei prodotti in metallo	310	8,7	27,6	63,8
Industrie meccaniche ed elettroniche	350	8,4	29,1	62,5
Altre industrie	70	-	-	47,0
Costruzioni	650	11,7	32,5	55,8
SERVIZI	5.930	7,6	27,0	65,4
Commercio	1.790	10,1	31,1	58,8
Servizi di alloggio e ristorazione; servizi turistici	1.770	4,3	22,0	73,7
Servizi di trasporto, logistica e magazzinaggio	360	17,1	33,7	49,2
Servizi informatici e delle telecomunicazioni	170	-	36,4	56,4
Servizi avanzati di supporto alle imprese	270	-	22,5	74,2
Servizi finanziari e assicurativi	80	-	-	79,2
Servizi operativi di supporto alle imprese e alle persone	340	14,5	33,2	52,2
Servizi alle persone	1.160	5,2	24,7	70,1
RIPARTIZIONE TERRITORIALE				
Emilia Romagna	90.360	9,3	28,5	62,2
ITALIA	1.143.630	8,0	27,2	64,8
CLASSE DIMENSIONALE				
1-9 dipendenti	6.040	7,4	27,3	65,2
10-49 dipendenti	1.260	12,0	30,6	57,5
50-249 dipendenti	290	-	22,9	71,0
250 dipendenti e oltre	220	10,6	28,7	60,6

* Le informazioni fanno riferimento alla data di realizzazione dell'indagine, dal 19 ottobre al 2 novembre 2020

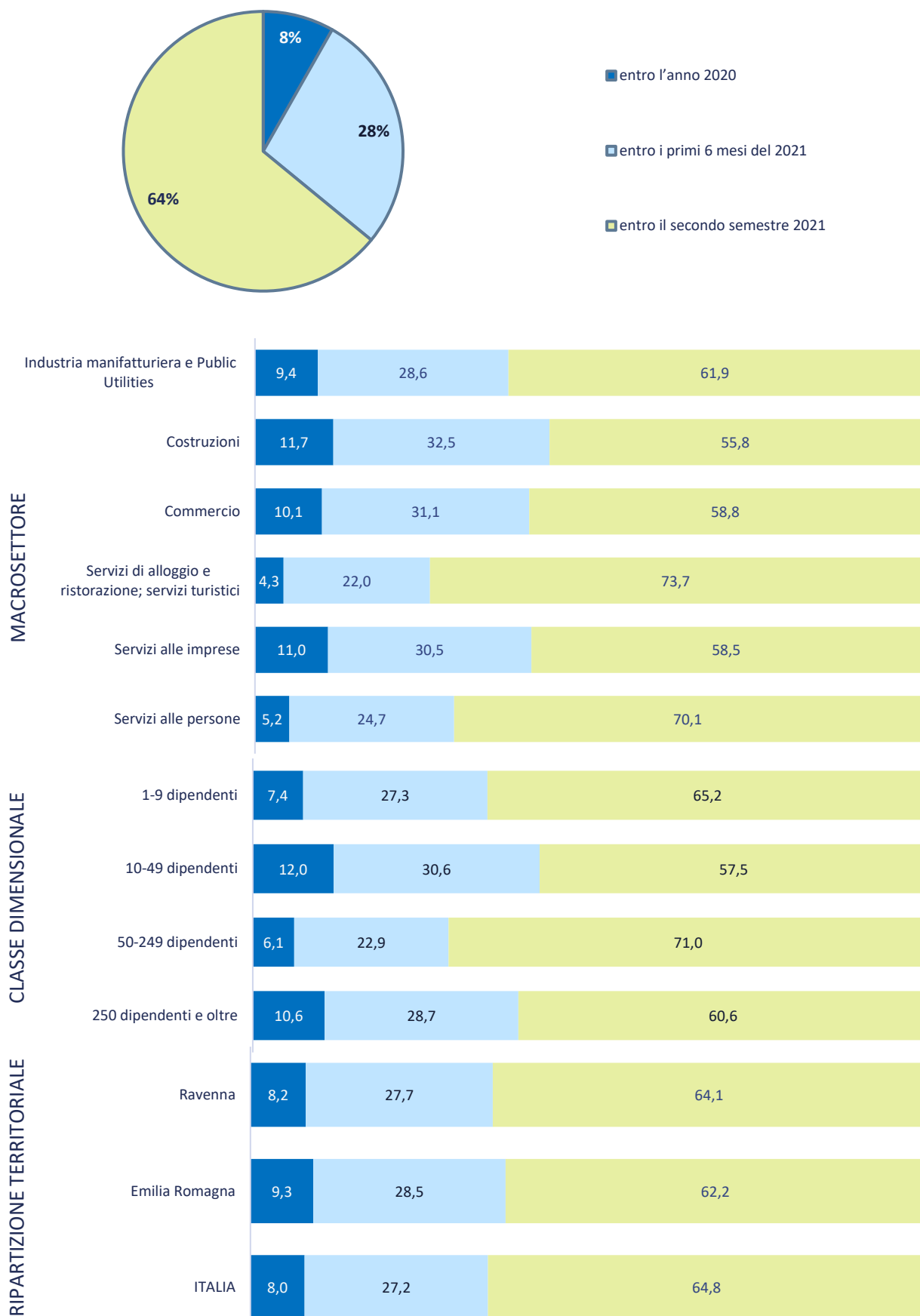
Il segno (--) indica l'assenza di entrate nell'incrocio indicato, il segno (-) un valore statisticamente non significativo. I totali comprendono comunque i dati non esposti.

Valori assoluti arrotondati alle decine. I totali possono non coincidere con la somma dei singoli valori.

Fonte: Unioncamere - ANPAL, Sistema Informativo Excelsior, 2020



Graph 2 - Periodo previsto dalle imprese, secondo le aspettative e conoscenze del mercato di riferimento, entro il quale l'attività potrà riprendere a livelli accettabili, per settore, ripartizione territoriale e classe dimensionale (quote % sulle Imprese ancora in fase di recupero)*



* Le informazioni fanno riferimento alla data di realizzazione dell'indagine, dal 19 ottobre al 2 novembre 2020

**Tavola 3 - Imprese che prevedono di proseguire l'attività a seguito dell'emergenza sanitaria COVID-19 e previsioni di andamento occupazionale nel 2° semestre 2020 rispetto allo stesso periodo dell'anno precedente, per settore, ripartizione territoriale e classe dimensionale (quote % sulle imprese in attività) ***

Ravenna

	Imprese in attività (v.a.)**	Andamento occupazionale		
		in diminuzione	stazionario	in aumento
TOTALE	9.330	1.550	7.410	370
		16,7	79,4	3,9
INDUSTRIA	2.290	10,8	85,3	3,8
Industrie alimentari, delle bevande e del tabacco	240	11,2	87,2	-
Industrie tessili, dell'abbigliamento e calzature	120	-	93,4	-
Industrie del legno e del mobile	70	-	95,9	--
Industrie della carta, cartotecnica e stampa	50	-	88,9	-
Industrie chimico-farmaceutiche, della plastica e della gomma	110	-	92,7	-
Industrie estrattive e della lavorazione dei minerali non metalliferi	80	-	95,1	-
Industrie metallurgiche e dei prodotti in metallo	330	20,9	78,8	-
Industrie meccaniche ed elettroniche	420	9,7	88,2	-
Altre industrie	80	-	93,9	-
Costruzioni	770	11,9	80,5	7,6
SERVIZI	7.040	18,6	77,5	3,9
Commercio	2.240	11,4	85,6	3,0
Servizi di alloggio e ristorazione; servizi turistici	1.840	33,0	63,7	3,3
Servizi di trasporto, logistica e magazzino	460	19,2	70,9	9,9
Servizi informatici e delle telecomunicazioni	230	-	91,0	-
Servizi avanzati di supporto alle imprese	400	12,6	83,6	-
Servizi finanziari e assicurativi	180	16,8	80,4	-
Servizi operativi di supporto alle imprese e alle persone	450	13,7	82,5	-
Servizi alle persone	1.240	16,5	79,1	4,4
RIPARTIZIONE TERRITORIALE				
Emilia Romagna	110.090	17,8	77,3	4,9
ITALIA	1.354.220	17,3	77,8	4,9
CLASSE DIMENSIONALE				
1-9 dipendenti	7.090	16,5	79,9	3,6
10-49 dipendenti	1.580	22,2	71,3	6,5
50-249 dipendenti	380	-	94,7	-
250 dipendenti e oltre	290	-	93,1	-

* Le informazioni fanno riferimento alla data di realizzazione dell'indagine, dal 19 ottobre al 2 novembre 2020

** Non sono comprese le imprese che sono in fase di valutazione della chiusura delle attività.

Il segno (-) indica l'assenza di entrate nell'incrocio indicato, il segno (-) un valore statisticamente non significativo. I totali comprendono comunque i dati non esposti.

Valori assoluti arrotondati alle decine. I totali possono non coincidere con la somma dei singoli valori.

**Tavola 4 - Imprese che prevedono di proseguire l'attività a seguito dell'emergenza sanitaria COVID-19 e che prevedono problemi di liquidità nei prossimi sei mesi, per settore, ripartizione territoriale e classe dimensionale (quote % sulle imprese in attività)***

Ravenna

	Imprese in attività (v.a.)**	Imprese senza problemi di liquidità*	Imprese con problemi di liquidità*
TOTALE	9.330	4.910 52,6	4.420 47,4
INDUSTRIA	2.290	61,2	38,8
Industrie alimentari, delle bevande e del tabacco	240	59,1	40,9
Industrie tessili, dell'abbigliamento e calzature	120	49,2	50,8
Industrie del legno e del mobile	70	62,2	37,8
Industrie della carta, cartotecnica e stampa	50	81,5	-
Industrie chimico-farmaceutiche, della plastica e della gomma	110	75,5	24,5
Industrie estrattive e della lavorazione dei minerali non metalliferi	80	76,5	-
Industrie metallurgiche e dei prodotti in metallo	330	57,0	43,0
Industrie meccaniche ed elettroniche	420	63,8	36,2
Altre industrie	80	81,7	-
Costruzioni	770	56,9	43,1
SERVIZI	7.040	49,8	50,2
Commercio	2.240	56,8	43,2
Servizi di alloggio e ristorazione; servizi turistici	1.840	33,5	66,5
Servizi di trasporto, logistica e magazzinaggio	460	50,2	49,8
Servizi informatici e delle telecomunicazioni	230	66,2	33,8
Servizi avanzati di supporto alle imprese	400	70,8	29,2
Servizi finanziari e assicurativi	180	77,2	22,8
Servizi operativi di supporto alle imprese e alle persone	450	62,2	37,8
Servizi alle persone	1.240	42,6	57,4
RIPARTIZIONE TERRITORIALE			
Emilia Romagna	110.090	51,7	48,3
ITALIA	1.354.220	43,6	56,4
CLASSE DIMENSIONALE			
1-9 dipendenti	7.090	47,9	52,1
10-49 dipendenti	1.580	64,6	35,4
50-249 dipendenti	380	75,3	24,7
250 dipendenti e oltre	290	71,6	28,4

* Le informazioni fanno riferimento alla data di realizzazione dell'indagine, dal 19 ottobre al 2 novembre 2020

** Non sono comprese le imprese che sono in fase di valutazione della chiusura delle attività.

Il segno (-) indica l'assenza di entrate nell'incrocio indicato o un valore statisticamente non significativo. I totali comprendono comunque i dati non esposti.

Valori assoluti arrotondati alle decine. I totali possono non coincidere con la somma dei singoli valori.

Fonte: Unioncamere - ANPAL, Sistema Informativo Excelsior, 2020

SEZIONE B

Presenza sui mercati esteri e investimenti digitali delle imprese post emergenza sanitaria Covid19

**Tavola 5 - Situazione a seguito dell'emergenza sanitaria COVID-19 e delle disposizioni normative di lockdown e tempi previsti per il recupero* secondo la presenza delle imprese sui mercati esteri (quote % sul totale imprese)**

Ravenna

	Imprese totali	Imprese esportatrici	Imprese non esportatrici
SITUAZIONE DELL'IMPRESA			
Imprese in attività a regimi simili a quelli pre-emergenza	45,6	52,4	44,8
Imprese in attività a regime ridotto	52,2	45,5	53,0
Imprese con attività sospesa e/o per cui si valuta la chiusura	2,2	2,1	2,2
PERIODO DI RECUPERO PREVISTO			
Imprese ancora in fase di recupero:	82,6	77,1	83,2
<i>di cui, secondo il periodo di recupero previsto:</i>			
<i>(quote % su imprese ancora in fase di recupero)</i>			
<i>entro l'anno 2020</i>	8,2	9,0	8,1
<i>entro i primi 6 mesi del 2021</i>	27,7	29,9	27,5
<i>entro il secondo semestre 2021</i>	64,1	61,1	64,4

* Le informazioni fanno riferimento alla data di realizzazione dell'indagine, dal 19 ottobre al 2 novembre 2020

Il segno (--) indica l'assenza di entrate nell'incrocio indicato, il segno (-) un valore statisticamente non significativo. I totali comprendono comunque i dati non esposti.

Fonte: Unioncamere - ANPAL, Sistema Informativo Excelsior, 2020

**Tavola 6 - Situazione a seguito dell'emergenza sanitaria COVID-19 e delle disposizioni normative di lockdown e tempi previsti per il recupero* secondo il grado di coinvolgimento delle imprese nella trasformazione digitale (quote % sul totale imprese)**

Ravenna

	Imprese totali	Imprese digitali ¹	Imprese in transizione digitale ¹	Imprese non digitali ¹
SITUAZIONE DELL'IMPRESA				
Imprese in attività a regimi simili a quelli pre-emergenza	45,6	52,6	48,7	42,3
Imprese in attività a regime ridotto	52,2	45,4	49,9	55,2
Imprese con attività sospesa e/o per cui si valuta la chiusura	2,2	2,0	1,4	2,6
PERIODO DI RECUPERO PREVISTO				
Imprese ancora in fase di recupero:	82,6	78,4	81,4	84,3
<i>di cui, secondo il periodo di recupero previsto:</i>				
<i>(quote % su imprese ancora in fase di recupero)</i>				
<i>entro l'anno 2020</i>	8,2	6,0	9,2	8,4
<i>entro i primi 6 mesi del 2021</i>	27,7	32,4	28,5	26,1
<i>entro il secondo semestre 2021</i>	64,1	61,5	62,3	65,5

1) Sono definite "digitali" quelle imprese che hanno adottato piani di investimenti integrati tra i diversi ambiti della trasformazione digitale. Sono definite "in transizione digitale" quelle imprese che hanno adottato piani di digitalizzazione in maniera non integrata tra i diversi ambiti. Sono definite "non digitali" quelle imprese che non hanno adottato piani di digitalizzazione.

* Le informazioni fanno riferimento alla data di realizzazione dell'indagine, dal 19 ottobre al 2 novembre 2020

Il segno (--) indica l'assenza di entrate nell'incrocio indicato, il segno (-) un valore statisticamente non significativo. I totali comprendono comunque i dati non esposti.

Fonte: Unioncamere - ANPAL, Sistema Informativo Excelsior, 2020