

AGOSTO 2020



UNIONE EUROPEA

Fondo Sociale Europeo  
Investiamo nel tuo futuro



Indagine continua di Unioncamere

## LA DOMANDA DI LAVORO DELLE IMPRESE

Provincia di Ravenna



UNIONCAMERE



# NOTA METODOLOGICA

I dati presentati nel volume derivano dalle rilevazioni mensili del Sistema Informativo Excelsior realizzate da Unioncamere in accordo con l'Agenzia Nazionale per le Politiche Attive del Lavoro. L'indagine, che è inserita nel Programma Statistico Nazionale (UCC-00007) tra quelle che prevedono l'obbligo di risposta, dal 2017 è svolta con cadenza mensile.

A vent'anni dalla sua nascita il Sistema Informativo Excelsior si conferma una delle fonti più utilizzate per seguire le dinamiche quali-quantitative della domanda di lavoro. Per sfruttarne al meglio le potenzialità, dal 2017, si è innovato sia sotto l'aspetto metodologico che organizzativo per fornire indicazioni tempestive a supporto delle Politiche attive del lavoro. A partire da maggio 2017, infatti, vengono realizzate indagini mensili sulle imprese adottando prioritariamente la tecnica di rilevazione CAWI (Computer Assisted Web Interviewing) e somministrando un questionario incentrato sui profili professionali e sui livelli di istruzione richiesti dalle imprese. La rete delle Camere di commercio e InfoCamere - società di informatica del sistema camerale - assicurano la specifica attività di supporto alle imprese intervistate.

La situazione determinatasi nei mesi di marzo-aprile a seguito dell'epidemia Covid-19 ha impedito nel medesimo periodo il consueto svolgimento delle indagini, che sono riprese con il riavvio delle attività produttive delle imprese. All'indagine che si è svolta nel periodo 22 giugno 2020 - 6 luglio 2020 hanno partecipato circa 105.000 imprese, campione rappresentativo delle imprese con dipendenti al 2020 dei diversi settori industriali e dei servizi. I risultati dell'indagine sono disponibili a livello nazionale, regionale e provinciale per i settori economici ottenuti dall'accorpamento di codici di attività economica della classificazione ATECO2007. La ripartizione delle entrate previste per "gruppo professionale" fa riferimento ad opportune aggregazioni dei codici della classificazione ISTAT CP2011.

In questa fase di particolari difficoltà, in aggiunta alle informazioni sui programmi di assunzione mensili e trimestrali delle imprese, il questionario è stato arricchito con una specifica sezione che ha l'obiettivo di monitorare la situazione del tessuto imprenditoriale a seguito dell'emergenza Covid-19. Le informazioni rilevate riguardano gli impatti prodotti dalla crisi sulle imprese e le valutazioni sulle prospettive di recupero, le strategie messe in campo per la ripresa a livello occupazionale e produttivo e la domanda di liquidità e finanziamenti, focalizzandosi sui comportamenti di imprese abitualmente presenti sui mercati esteri e di imprese più coinvolte nei processi di digitalizzazione.

*Le analisi del presente volume si focalizzano sulle principali caratteristiche delle entrate programmate nel mese di agosto 2020, con uno sguardo sulle tendenze occupazionali per il periodo agosto - ottobre 2020.*

**Excelsior Informa** è realizzato da Unioncamere in collaborazione con ANPAL nell'ambito del Sistema Informativo Excelsior.

Per approfondimenti si consulti il sito: <https://excelsior.unioncamere.net> nel quale sono disponibili dati e analisi riferiti a tutte le regioni e a tutte le province.

*La riproduzione e/o diffusione parziale o totale delle tavole contenute nella presente pubblicazione è consentita esclusivamente con la citazione completa della fonte: Unioncamere-ANPAL, Sistema Informativo Excelsior.*

# Indice delle tavole

## **SEZIONE A - Quali sono le professioni ricercate dalle imprese?**

Tavola 1 - Lavoratori previsti in entrata per grande gruppo professionale

Tavola 2 - Lavoratori previsti in entrata per area aziendale di inserimento e gruppo professionale

Tavola 3 - Lavoratori previsti in entrata per gruppo professionale secondo la classe di età

Tavola 4 - Lavoratori previsti in entrata per gruppo professionale secondo la difficoltà di reperimento e l'esperienza richiesta

Tavola 5 - Competenze richieste ai lavoratori previsti in entrata per gruppo professionale

Tavola 6 - Lavoratori previsti in entrata per gruppo professionale secondo il livello di istruzione

Tavola 7 - I titoli di studio richiesti dalle imprese secondo la difficoltà di reperimento e l'esperienza richiesta

## **SEZIONE B - Lavoro in provincia: le tendenze settoriali**

Tavola 8 - Lavoratori previsti in entrata dalle imprese nel mese di agosto 2020, e nel trimestre agosto - ottobre 2020

Tavola 9 - Lavoratori previsti in entrata per settore di attività secondo la tipologia contrattuale

## **APPENDICE - Analisi dei dati relativi all'impatto sulle imprese dell'emergenza sanitaria Covid-19**

# **SEZIONE A**

Quali sono le professioni  
ricercate dalle imprese?

Agosto 2020

Tavola 1 - Lavoratori previsti in entrata per grande gruppo professionale

Ravenna

Agosto 2020

	Entrate previste nel periodo	
	(v.a.)	(%)
<b>TOTALE</b>	<b>1.660</b>	<b>100,0</b>
<b>Dirigenti, professioni con elevata specializzazione e tecnici</b>	<b>220</b>	<b>12,9</b>
1 Dirigenti	--	--
2 Professioni intellettuali, scientifiche e con elevata specializzazione	70	4,3
3 Professioni tecniche	140	8,6
<b>Impiegati, professioni commerciali e nei servizi</b>	<b>720</b>	<b>43,0</b>
4 Impiegati	150	9,0
5 Professioni qualificate nelle attività commerciali e nei servizi	570	34,0
<b>Operai specializzati e conduttori di impianti e macchine</b>	<b>500</b>	<b>30,1</b>
6 Operai specializzati	320	18,9
7 Conduttori di impianti e operai di macchinari fissi e mobili	190	11,2
<b>Professioni non qualificate</b>	<b>230</b>	<b>14,0</b>

Valori assoluti sono arrotondati alle decine. I totali possono non coincidere con la somma dei singoli valori.

Il segno (--) indica un valore statisticamente non significativo. I totali comprendono comunque i dati non esposti.

Fonte: Unioncamere - ANPAL, Sistema Informativo Excelsior, 2020

Tavola 2 - Lavoratori previsti in entrata per area aziendale di inserimento e gruppo professionale

Ravenna

Agosto 2020

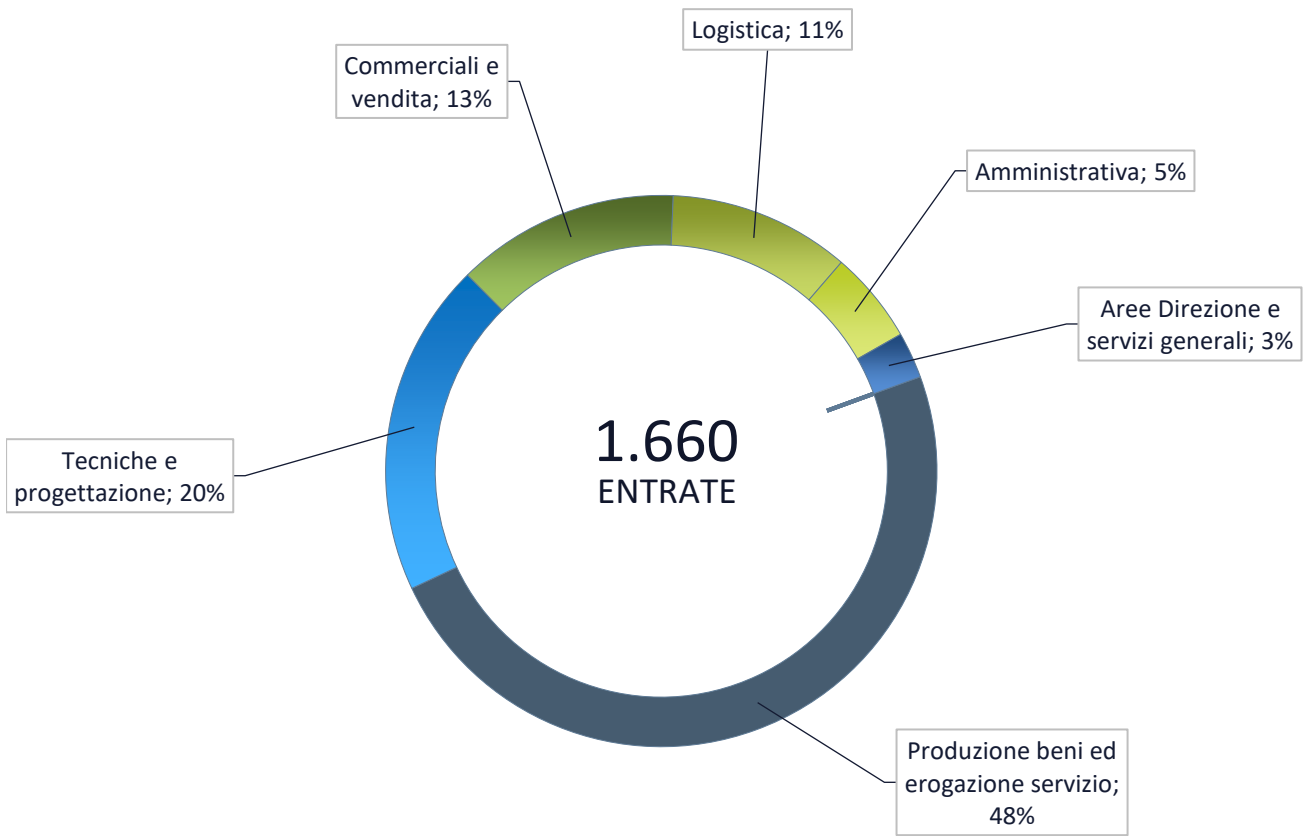
	Entrate previste (v.a.)	di cui (%):		
		Professioni specializzate e tecnici (*)	Impiegati, professioni commerciali e nei servizi	Operai specializzati, conduttori di impianti e macchine e professioni non qualificate
<b>TOTALE</b>	<b>1.660</b>	<b>220</b>	<b>720</b>	<b>730</b>
	100,0	12,9	43,0	44,1
<b>Area produzione di beni ed erogazione servizio</b>	<b>810</b>	--	<b>50,0</b>	<b>46,4</b>
<b>Area direzione e servizi generali</b>	<b>50</b>	--	--	-
Direzione generale, personale e organizzazione risorse umane	--	-	--	-
Segreteria, staff e servizi generali	--	--	--	-
Sistemi informativi	30	--	-	-
<b>Area amministrativa, finanziaria, legale e controllo di gestione</b>	<b>90</b>	--	<b>83,3</b>	-
<b>Area commerciale e della vendita</b>	<b>220</b>	<b>27,5</b>	<b>71,1</b>	--
Vendita	140	--	78,6	--
Marketing, commerciale, comunicazione e pubbliche relazioni	20	--	--	-
Assistenza clienti	50	--	79,6	-
<b>Aree tecniche e della progettazione</b>	<b>330</b>	<b>20,2</b>	<b>10,1</b>	<b>69,6</b>
Progettazione e ricerca e sviluppo	50	100,0	-	-
Installazione e manutenzione	210	--	-	93,4
Certificazione e controllo di qualità, sicurezza e ambiente	70	--	49,3	44,8
<b>Area della logistica</b>	<b>180</b>	--	<b>16,9</b>	<b>72,9</b>
Acquisti e movimentazione interna merci	60	--	--	59,4
Trasporti e distribuzione	110	--	--	80,5

\* Compresi i Dirigenti.

Valori assoluti sono arrotondati alle decine. I totali possono non coincidere con la somma dei singoli valori.

Il segno (-) indica l'assenza di entrate nell'incrocio indicato. Il segno (--) indica un valore statisticamente non significativo. I totali comprendono comunque i dati non esposti.

### Entrate previste nel periodo per area funzionale di inserimento



Fonte: Unioncamere - ANPAL, Sistema Informativo Excelsior, 2020

Tavola 3 - Lavoratori previsti in entrata per gruppo professionale secondo la classe di età

		Entrate previste (v.a.)	di cui (%): classe di età:		
			fino a 29 anni	indiffe- rente	
Ravenna					Agosto 2020
Dirigenti, professioni con elevata specializzazione e tecnici	<b>TOTALE</b>	<b>1.660</b>	<b>29,7</b>	<b>32,1</b>	
	Dirigenti e direttori	-	-	-	
	Specialisti in scienze informatiche, fisiche e chimiche	30	20,0	24,0	
	Progettisti, ingegneri e professioni assimilate	30	56,0	0,0	
	Farmacisti, biologi e altri specialisti delle scienze della vita	--	--	--	
	Medici e altri specialisti della salute	-	-	-	
	Tecnici della sanità, dei servizi sociali e dell'istruzione	--	--	--	
	Specialisti in scienze economiche e gestionali di impresa	--	--	--	
	Tecnici amministrativi, finanziari e della gestione della produzione	--	--	--	
	Tecnici delle vendite, del marketing e della distribuzione commerciale	60	17,9	10,7	
	Specialisti in discipline artistiche e in scienze umane e sociali	--	--	--	
	Specialisti della formazione e insegnanti	--	--	--	
	Tecnici dei servizi alle persone	--	--	--	
	Tecnici in campo informatico, ingegneristico e della produzione	50	37,7	13,2	
Impiegati, professioni commerciali e nei servizi	Addetti accoglienza, informazione e assistenza della clientela	40	66,7	7,1	
	Personale di amministrazione, di segreteria e dei servizi generali	80	33,8	10,0	
	Addetti alla gestione dei magazzini, della logistica e degli acquisti	30	25,0	7,1	
	Commessi e altro personale qualificato nella grande distribuzione	--	--	--	
	Commessi e altro personale qualificato in negozi ed esercizi all'ingrosso	80	43,6	15,4	
	Cuochi, camerieri e altre professioni dei servizi turistici	380	40,4	48,7	
	Operatori dell'assistenza sociale, in istituzioni o domiciliari	50	12,8	12,8	
	Operatori della cura estetica	--	--	--	
	Professioni specifiche nei servizi di sicurezza, vigilanza e custodia	30	14,7	52,9	
Professioni specifiche degli altri servizi alle persone	--	--	--		
Operai specializzati e conduttori di impianti e macchine	Operai specializzati nell'edilizia e nella manutenzione degli edifici	120	15,5	36,2	
	Operai specializzati e conduttori di impianti nell'industria alimentare	30	0,0	60,7	
	Operai specializzati e condutt. di impianti nelle ind. tessili, abbigl. calzature	--	--	--	
	Operai nelle attività metalmeccaniche ed elettromeccaniche	100	37,5	16,7	
	Operai nelle attività metalmeccaniche richiesti in altri settori	130	30,2	34,9	
	Operai specializzati nelle industrie del legno e della carta	--	--	--	
	Operai specializzati nelle industrie chimiche e della plastica	20	60,0	10,0	
	Operai specializzati in altre attività industriali	--	--	--	
	Conduttori di mezzi di trasporto	60	8,9	26,8	
Conduttori di macchinari mobili	30	54,5	36,4		
Professioni non qualificate	Personale generico nelle costruzioni	-	-	-	
	Personale non qualificato nella logistica, facchini e corrieri	40	39,5	20,9	
	Personale non qualificato nelle attività commerciali e nei servizi	--	--	--	
	Personale non qualificato nei servizi di pulizia e in altri servizi alle persone	130	3,0	33,8	
	Personale non qualificato nelle attività industriali e assimilati	50	2,0	84,3	

Valori assoluti sono arrotondati alle decine. I totali possono non coincidere con la somma dei singoli valori.

Il segno (-) indica l'assenza di entrate nell'incrocio indicato. Il segno (--) indica un valore statisticamente non significativo. I totali comprendono comunque i dati non esposti.

Fonte: Unioncamere - ANPAL, Sistema Informativo Excelsior, 2020



Tavola 4 - Lavoratori previsti in entrata per gruppo professionale secondo la difficoltà di reperimento e l'esperienza richiesta

Ravenna

Agosto 2020

		Entrate previste (v.a)	con difficoltà di reperimento (%)			con espe- rienza (%)	
			totale (*)	di cui per:		professio- nale specifica	nello stesso settore
				mancanz a di candidati	prepara- zione inadeguat		
<b>TOTALE</b>		<b>1.660</b>	<b>32,8</b>	<b>17,7</b>	<b>12,3</b>	<b>24,6</b>	<b>46,8</b>
Dirigenti, professioni con elevata specializzazione e tecnici	Dirigenti e direttori	--	-	-	-	-	-
	Specialisti in scienze informatiche, fisiche e chimiche	30	68,0	44,0	24,0	40,0	28,0
	Progettisti, ingegneri e professioni assimilate	30	44,0	20,0	20,0	32,0	60,0
	Farmacisti, biologi e altri specialisti delle scienze della vita	--	--	--	--	--	--
	Medici e altri specialisti della salute	--	-	-	-	-	-
	Tecnici della sanità, dei servizi sociali e dell'istruzione	--	--	--	--	--	--
	Specialisti in scienze economiche e gestionali di impresa	--	--	--	--	--	--
	Tecnici amministrativi, finanziari e della gestione della produzione	--	--	--	--	--	--
	Tecnici delle vendite, del marketing e della distribuzione commerciale	60	44,6	7,1	33,9	33,9	46,4
	Specialisti in discipline artistiche e in scienze umane e sociali	--	--	--	--	--	--
	Specialisti della formazione e insegnanti	--	--	--	--	--	--
	Tecnici dei servizi alle persone	--	--	--	--	--	--
Tecnici in campo informatico, ingegneristico e della produzione	50	34,0	7,5	7,5	37,7	30,2	
Impiegati, professioni commerciali e nei servizi	Addetti accoglienza, informazione e assistenza della clientela	40	19,0	14,3	4,8	2,4	50,0
	Personale di amministrazione, di segreteria e dei servizi generali	80	8,8	6,3	2,5	17,5	52,5
	Addetti alla gestione dei magazzini, della logistica e degli acquisti	30	3,6	3,6	0,0	85,7	3,6
	Commessi e altro personale qualificato nella grande distribuzione	--	--	--	--	--	--
	Commessi e altro personale qualificato in negozi ed esercizi all'ingrosso	80	21,8	11,5	5,1	0,0	61,5
	Cuochi, camerieri e altre professioni dei servizi turistici	380	30,9	15,2	14,9	29,3	52,1
	Operatori dell'assistenza sociale, in istituzioni o domiciliari	50	17,0	10,6	6,4	55,3	36,2
	Operatori della cura estetica	--	--	--	--	--	--
Professioni specifiche nei servizi di sicurezza, vigilanza e custodia	30	0,0	0,0	0,0	14,7	85,3	
Professioni specifiche degli altri servizi alle persone	--	--	--	--	--	--	
Operai specializzati e conduttori di impianti e macchine	Operai specializzati nell'edilizia e nella manutenzione degli edifici	120	41,4	28,4	8,6	6,9	75,9
	Operai specializzati e conduttori di impianti nell'industria alimentare	30	0,0	0,0	0,0	3,6	28,6
	Operai specializzati e condutt. di impianti nelle ind. tessili, abbigl. calzature	--	--	--	--	--	--
	Operai nelle attività metalmeccaniche ed elettromeccaniche	100	63,5	50,0	13,5	35,4	39,6
	Operai nelle attività metalmeccaniche richiesti in altri settori	130	62,7	16,7	40,5	34,9	28,6
	Operai specializzati nelle industrie del legno e della carta	--	--	--	--	--	--
	Operai specializzati nelle industrie chimiche e della plastica	20	60,0	5,0	45,0	15,0	30,0
	Operai specializzati in altre attività industriali	--	--	--	--	--	--
	Conduttori di mezzi di trasporto	60	66,1	60,7	5,4	30,4	55,4
Conduttori di macchinari mobili	30	18,2	0,0	18,2	45,5	33,3	
Professioni non qualificate	Personale generico nelle costruzioni	--	-	-	-	-	-
	Personale non qualificato nella logistica, facchini e corrieri	40	7,0	0,0	0,0	0,0	65,1
	Personale non qualificato nelle attività commerciali e nei servizi	--	--	--	--	--	--
	Personale non qualificato nei servizi di pulizia e in altri servizi alle persone	130	21,1	18,0	0,8	8,3	50,4
Personale non qualificato nelle attività industriali e assimilati	50	13,7	0,0	0,0	0,0	3,9	

Valori assoluti sono arrotondati alle decine. I totali possono non coincidere con la somma dei singoli valori.

Il segno (-) indica l'assenza di entrate nell'incrocio indicato. Il segno (--) indica un valore statisticamente non significativo. I totali comprendono comunque i dati non esposti.

(\*) Il totale delle difficoltà di reperimento comprende anche la modalità residuale "altri motivi", non esposta nella tavola.

Fonte: Unioncamere - ANPAL, Sistema Informativo Excelsior, 2020

Tavola 5 - Competenze richieste ai lavoratori previsti in entrata per gruppo professionale

		Entrate (v.a.)	di cui (%):	
			applicherà soluzioni creative e innovative	coordinerà altre persone
<b>TOTALE</b>		<b>1.660</b>	<b>16,5</b>	<b>15,1</b>
Dirigenti, professioni con elevata specializzazione e tecnici	Dirigenti e direttori	--	-	-
	Specialisti in scienze informatiche, fisiche e chimiche	30	76,0	24,0
	Progettisti, ingegneri e professioni assimilate	30	92,0	12,0
	Farmacisti, biologi e altri specialisti delle scienze della vita	--	--	--
	Medici e altri specialisti della salute	--	-	-
	Tecnici della sanità, dei servizi sociali e dell'istruzione	--	--	--
	Specialisti in scienze economiche e gestionali di impresa	--	--	--
	Tecnici amministrativi, finanziari e della gestione della produzione	--	--	--
	Tecnici delle vendite, del marketing e della distribuzione commerciale	60	82,1	32,1
	Specialisti in discipline artistiche e in scienze umane e sociali	--	--	--
	Specialisti della formazione e insegnanti	--	--	--
	Tecnici dei servizi alle persone	--	--	--
	Tecnici in campo informatico, ingegneristico e della produzione	50	22,6	47,2
	Impiegati, professioni commerciali e nei servizi	Addetti accoglienza, informazione e assistenza della clientela	40	16,7
Personale di amministrazione, di segreteria e dei servizi generali		80	12,5	3,8
Addetti alla gestione dei magazzini, della logistica e degli acquisti		30	14,3	0,0
Commessi e altro personale qualificato nella grande distribuzione		--	--	--
Commessi e altro personale qualificato in negozi ed esercizi all'ingrosso		80	14,1	5,1
Cuochi, camerieri e altre professioni dei servizi turistici		380	10,9	27,9
Operatori dell'assistenza sociale, in istituzioni o domiciliari		50	2,1	0,0
Operatori della cura estetica		--	--	--
Professioni specifiche nei servizi di sicurezza, vigilanza e custodia		30	0,0	17,6
Professioni specifiche degli altri servizi alle persone		--	--	--
Operai specializzati e conduttori di impianti e macchine	Operai specializzati nell'edilizia e nella manutenzione degli edifici	120	15,5	13,8
	Operai specializzati e conduttori di impianti nell'industria alimentare	30	0,0	0,0
	Operai specializzati e condutt. di impianti nelle ind. tessili, abbigl. calzature	--	--	--
	Operai nelle attività metalmeccaniche ed elettromeccaniche	100	16,7	11,5
	Operai nelle attività metalmeccaniche richiesti in altri settori	130	12,7	15,9
	Operai specializzati nelle industrie del legno e della carta	--	--	--
	Operai specializzati nelle industrie chimiche e della plastica	20	0,0	0,0
	Operai specializzati in altre attività industriali	--	--	--
	Conduttori di mezzi di trasporto	60	1,8	5,4
	Conduttori di macchinari mobili	30	0,0	0,0
Professioni non qualificate	Personale generico nelle costruzioni	--	-	-
	Personale non qualificato nella logistica, facchini e corrieri	40	7,0	7,0
	Personale non qualificato nelle attività commerciali e nei servizi	--	--	--
	Personale non qualificato nei servizi di pulizia e in altri servizi alle persone	130	4,5	3,0
	Personale non qualificato nelle attività industriali e assimilati	50	0,0	0,0

Valori assoluti sono arrotondati alle decime. I totali possono non coincidere con la somma dei singoli valori.

Il segno (-) indica l'assenza di entrate nell'incrocio indicato. Il segno (--) indica un valore statisticamente non significativo. I totali comprendono comunque i dati non esposti.

Tavola 6 - Lavoratori previsti in entrata per gruppo professionale secondo il livello di istruzione

Ravenna

Agosto 2020

	Entrate previste (v.a.)	di cui (%):				
		laurea	diploma	qualifica profes.	nessun titolo di studio	
<b>TOTALE</b>	<b>1.660</b>	<b>7,9</b>	<b>38,6</b>	<b>23,9</b>	<b>29,6</b>	
Dirigenti, professioni con elevata specializzazione e tecnici	Dirigenti e direttori	-	-	-	-	-
	Specialisti in scienze informatiche, fisiche e chimiche	30	76,0	24,0	0,0	0,0
	Progettisti, ingegneri e professioni assimilate	30	100,0	0,0	0,0	0,0
	Farmacisti, biologi e altri specialisti delle scienze della vita	--	--	--	--	--
	Medici e altri specialisti della salute	-	-	-	-	-
	Tecnici della sanità, dei servizi sociali e dell'istruzione	--	--	--	--	--
	Specialisti in scienze economiche e gestionali di impresa	--	--	--	--	--
	Tecnici amministrativi, finanziari e della gestione della produzione	--	--	--	--	--
	Tecnici delle vendite, del marketing e della distribuzione commerciale	60	28,6	69,6	1,8	0,0
	Specialisti in discipline artistiche e in scienze umane e sociali	--	--	--	--	--
	Specialisti della formazione e insegnanti	--	--	--	--	--
	Tecnici dei servizi alle persone	--	--	--	--	--
Tecnici in campo informatico, ingegneristico e della produzione	50	17,0	79,2	3,8	0,0	
Impiegati, professioni commerciali e nei servizi	Addetti accoglienza, informazione e assistenza della clientela	40	21,4	50,0	28,6	0,0
	Personale di amministrazione, di segreteria e dei servizi generali	80	21,3	70,0	8,8	0,0
	Addetti alla gestione dei magazzini, della logistica e degli acquisti	30	3,6	96,4	0,0	0,0
	Commessi e altro personale qualificato nella grande distribuzione	--	--	--	--	--
	Commessi e altro personale qualificato in negozi ed esercizi all'ingrosso	80	0,0	37,2	3,8	59,0
	Cuochi, camerieri e altre professioni dei servizi turistici	380	0,0	22,6	49,2	28,2
	Operatori dell'assistenza sociale, in istituzioni o domiciliari	50	0,0	100,0	0,0	0,0
	Operatori della cura estetica	--	--	--	--	--
	Professioni specifiche nei servizi di sicurezza, vigilanza e custodia	30	0,0	0,0	8,8	91,2
	Professioni specifiche degli altri servizi alle persone	--	--	--	--	--
Operai specializzati e conduttori di impianti e macchine	Operai specializzati nell'edilizia e nella manutenzione degli edifici	120	0,0	36,2	41,4	22,4
	Operai specializzati e conduttori di impianti nell'industria alimentare	30	0,0	21,4	10,7	67,9
	Operai specializzati e condutt. di impianti nelle ind. tessili, abbigl. calzature	--	--	--	--	--
	Operai nelle attività metalmeccaniche ed elettromeccaniche	100	0,0	55,2	24,0	20,8
	Operai nelle attività metalmeccaniche richiesti in altri settori	130	0,0	49,2	31,0	19,8
	Operai specializzati nelle industrie del legno e della carta	--	--	--	--	--
	Operai specializzati nelle industrie chimiche e della plastica	20	0,0	60,0	5,0	35,0
	Operai specializzati in altre attività industriali	--	--	--	--	--
	Conduttori di mezzi di trasporto	60	0,0	53,6	7,1	39,3
Conduttori di macchinari mobili	30	0,0	18,2	30,3	51,5	
Professioni non qualificate	Personale generico nelle costruzioni	-	-	-	-	-
	Personale non qualificato nella logistica, facchini e corrieri	40	0,0	34,9	23,3	41,9
	Personale non qualificato nelle attività commerciali e nei servizi	--	--	--	--	--
	Personale non qualificato nei servizi di pulizia e in altri servizi alle persone	130	0,0	17,3	20,3	62,4
	Personale non qualificato nelle attività industriali e assimilati	50	0,0	15,7	2,0	82,4

Valori assoluti sono arrotondati alle decime. I totali possono non coincidere con la somma dei singoli valori.

Il segno (-) indica l'assenza di entrate nell'incrocio indicato. Il segno (--) indica un valore statisticamente non significativo. I totali comprendono comunque i dati non esposti.

Fonte: Unioncamere - ANPAL, Sistema Informativo Excelsior, 2020

Tavola 7 - I titoli di studio richiesti dalle imprese secondo la difficoltà di reperimento e l'esperienza richiesta

Ravenna	Agosto 2020					
	Entrate previste (v.a.)	di cui con (%)			esperienza	
		Totale	per mancanza di candidati	per preparazione inadeguata	nella professione	nel settore
<b>TOTALE</b>	<b>1.660</b>	<b>32,8</b>	<b>17,7</b>	<b>12,3</b>	<b>24,6</b>	<b>46,8</b>
<b>Livello universitario</b>	<b>130</b>	<b>32,6</b>	<b>19,7</b>	<b>12,1</b>	<b>37,1</b>	<b>41,7</b>
Indirizzo economico	40	12,2	9,8	2,4	41,5	43,9
Indirizzo ingegneria industriale	20	31,8	27,3	0,0	13,6	81,8
Altri indirizzi	70	44,9	23,2	21,7	42,0	27,5
<b>Livello secondario e post-secondario</b>	<b>640</b>	<b>38,8</b>	<b>19,2</b>	<b>15,7</b>	<b>31,0</b>	<b>38,0</b>
Tecnologico (ex istituto tecnico industriale)	230	49,4	26,4	15,2	30,3	32,5
Tecnico-economico/turistico (ex ragioneria)	130	11,7	7,0	3,9	31,3	43,0
Professionale - servizi/turismo	110	40,7	21,2	19,5	21,2	54,0
Nuove tecnologie per il made in Italy - meccanica	40	76,7	30,2	32,6	46,5	16,3
Professionale - assistenza/sanità	40	22,9	14,3	8,6	34,3	48,6
Tecnologico - costruzioni e ambiente (ex geometra)	30	46,2	15,4	30,8	7,7	50,0
Liceo	30	4,0	4,0	0,0	64,0	32,0
Altri indirizzi	40	48,8	14,6	34,1	36,6	19,5
<b>Qualifica di formazione o diploma professionale</b>	<b>400</b>	<b>37,9</b>	<b>21,9</b>	<b>14,6</b>	<b>27,6</b>	<b>56,0</b>
Indirizzo commerciale turismo/servizi	230	34,5	16,2	16,6	39,3	45,9
Indirizzo industriale	140	42,6	29,4	12,5	11,8	70,6
Indirizzo edile	20	57,1	47,6	9,5	9,5	71,4
Altri indirizzi	--	--	--	--	--	--
<b>Nessun titolo di studio</b>	<b>490</b>	<b>20,9</b>	<b>11,8</b>	<b>5,9</b>	<b>10,4</b>	<b>52,2</b>

Valori assoluti sono arrotondati alle decine. I totali possono non coincidere con la somma dei singoli valori.

Il segno (-) indica l'assenza di entrate nell'incrocio indicato. Il segno (-- ) indica un valore statisticamente non significativo. I totali comprendono comunque i dati non esposti.

# **SEZIONE B**

Lavoro in provincia:  
le tendenze settoriali

Tavola 8 - Lavoratori previsti in entrata dalle imprese nel mese di agosto 2020, e nel trimestre agosto - ottobre 2020

Ravenna

	Entrate previste			
	Agosto 2020		Totale ago - ott 2020	
	(v.a.)	distr. X 1000	(v.a.)	distr. X 1000
<b>TOTALE</b>	<b>1.660</b>	<b>1.000,0</b>	<b>5.560</b>	<b>1.000,0</b>
<b>INDUSTRIA</b>	<b>530</b>	<b>319,7</b>	<b>1.760</b>	<b>315,9</b>
Industria manifatturiera e Public utilities	330	197,1	1.230	220,8
Costruzioni	200	122,6	530	95,2
<b>SERVIZI</b>	<b>1.130</b>	<b>680,3</b>	<b>3.800</b>	<b>684,1</b>
Commercio	160	95,0	610	109,9
Servizi di alloggio e ristorazione; servizi turistici	350	212,7	1.000	179,2
Servizi alle imprese	440	265,6	1.290	232,8
Servizi alle persone	180	107,0	900	162,1
<b>CLASSE DIMENSIONALE</b>				
1-49 dipendenti	950	572,1	3.230	581,0
50-249 dipendenti	360	214,5	1.220	220,0
250 dipendenti e oltre	360	213,3	1.110	199,0

Valori assoluti sono arrotondati alle decine. I totali possono non coincidere con la somma dei singoli valori.

Il segno (-) indica l'assenza di entrate nell'incrocio indicato. Il segno (--) indica un valore statisticamente non significativo. I totali comprendono comunque i dati non esposti.

Fonte: Unioncamere - ANPAL, Sistema Informativo Excelsior, 2020

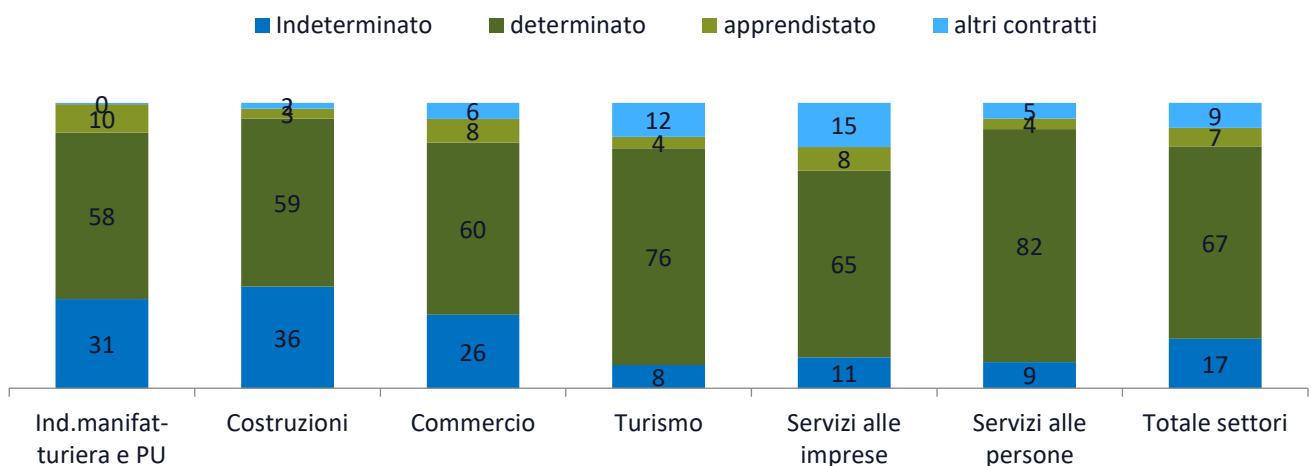
Tavola 9 - Lavoratori previsti in entrata per settore di attività secondo la tipologia contrattuale

Ravenna

Agosto 2020

	Entrate previste (v.a.)	di cui:			
		personale dipendente	lavoratori somministrati	collaboratori	altri lavoratori non alle dipendenze
<b>TOTALE</b>	<b>1.660</b>	84,4	14,2	--	--
<b>INDUSTRIA</b>	<b>530</b>	69,0	30,8	--	-
Ind.manifatturiera e Public Utilities	330	67,4	32,3	--	-
Costruzioni	200	71,6	28,4	-	-
<b>SERVIZI</b>	<b>1.130</b>	91,6	6,4	--	--
Commercio	160	91,1	--	--	--
Turismo	350	90,7	8,2	--	-
Servizi alle imprese	440	92,3	6,8	-	--
Servizi alle persone	180	92,1	--	--	--
<b>CLASSE DIMENSIONALE</b>					
1-49 dipendenti	950	90,5	7,2	--	--
50-249 dipendenti	360	82,6	16,8	--	--
250 dipendenti e oltre	360	69,6	30,4	-	-

I valori assoluti sono arrotondati alle decime. A causa di questi arrotondamenti, i totali possono non coincidere con la somma dei singoli valori. Il segno (-) indica l'assenza di imprese nell'incrocio indicato. Il segno (-- ) indica un valore statisticamente non significativo. I totali comprendono comunque i dati non esposti.

**ENTRATE DI PERSONALE DIPENDENTE PER SETTORE DI ATTIVITA' E TIPOLOGIA CONTRATTUALE (%)**


Fonte: Unioncamere - ANPAL, Sistema Informativo Excelsior, 2020

# **APPENDICE**

Analisi dei dati relativi all'impatto  
sulle imprese dell'emergenza  
sanitaria Covid-19



# Indice delle tavole Covid-19



## SEZIONE A

Tavola 1 - Situazione dell'impresa a seguito dell'emergenza sanitaria COVID-19\* e delle disposizioni normative di lockdown, per settore, ripartizione territoriale e classe dimensionale (quote % sul totale imprese)

Graph 1 - Situazione dell'impresa a seguito dell'emergenza sanitaria COVID-19\* e delle disposizioni normative di lockdown, per settore, ripartizione territoriale e classe dimensionale (quote % sul totale imprese)

Tavola 2 - Periodo previsto dalle imprese, secondo le aspettative e conoscenze del mercato di riferimento, entro il quale l'attività potrà riprendere a livelli accettabili, per settore, ripartizione territoriale e classe dimensionale (quote % sulle Imprese ancora in fase di recupero)

Graph 2 - Periodo previsto dalle imprese, secondo le aspettative e conoscenze del mercato di riferimento, entro il quale l'attività potrà riprendere a livelli accettabili, per settore, ripartizione territoriale e classe dimensionale (quote % sulle Imprese ancora in fase di recupero)

Tavola 3 - Imprese che prevedono di proseguire l'attività a seguito dell'emergenza sanitaria COVID-19 e che prevedono problemi di liquidità nei prossimi sei mesi, per settore, ripartizione territoriale e classe dimensionale (quote % sulle imprese in attività)

## SEZIONE B Presenza sui mercati esteri e investimenti digitali delle imprese post emergenza sanitaria Covid19

Tavola 4 - Situazione a seguito dell'emergenza sanitaria COVID-19 e delle disposizioni normative di lockdown e tempi previsti per il recupero\* secondo la presenza delle imprese sui mercati esteri (quote % sul totale imprese)

Tavola 5 - Situazione a seguito dell'emergenza sanitaria COVID-19 e delle disposizioni normative di lockdown e tempi previsti per il recupero\* secondo il grado di coinvolgimento delle imprese nella trasformazione digitale (quote % sul totale imprese)

# **SEZIONE A**

Impatto sulle imprese  
dell'emergenza sanitaria  
Covid-19

**Tavola 1 - Situazione dell'impresa a seguito dell'emergenza sanitaria COVID-19\* e delle disposizioni normative di lockdown, per settore, ripartizione territoriale e classe dimensionale (quote % sul totale imprese)**

Ravenna

	Imprese totali (v.a.)	Imprese con attività a regimi simili a quelli pre-emergenza	Imprese con attività a regime ridotto	Imprese con attività sospesa e/o per cui si valuta la chiusura
<b>TOTALE</b>	<b>9.460</b>	<b>3.700</b>	<b>5.480</b>	<b>290</b>
		39,1	57,9	3,0
<b>INDUSTRIA</b>	<b>2.330</b>	<b>46,9</b>	<b>50,7</b>	<b>2,4</b>
Industrie alimentari, delle bevande e del tabacco	250	54,6	38,6	-
Industrie tessili, dell'abbigliamento e calzature	120	16,4	71,3	-
Industrie del legno e del mobile	80	28,0	68,0	-
Industrie della carta, cartotecnica e stampa	50	-	70,4	-
Industrie chimico-farmaceutiche, della plastica e della gomma	110	61,8	37,3	-
Industrie estrattive e della lavorazione dei minerali non metalliferi	80	49,4	49,4	-
Industrie metallurgiche e dei prodotti in metallo	330	32,9	67,1	-
Industrie meccaniche ed elettroniche	420	45,3	53,5	-
Altre industrie	90	57,6	41,2	-
<b>Costruzioni</b>	<b>800</b>	<b>55,5</b>	<b>43,0</b>	<b>-</b>
<b>SERVIZI</b>	<b>7.130</b>	<b>36,6</b>	<b>60,2</b>	<b>3,2</b>
Commercio	2.260	43,5	53,4	3,0
Servizi di alloggio e ristorazione; servizi turistici	1.860	17,2	78,4	4,5
Servizi di trasporto, logistica e magazzinaggio	480	50,7	45,9	-
Servizi informatici e delle telecomunicazioni	240	56,4	39,8	-
Servizi avanzati di supporto alle imprese	400	48,4	50,1	-
Servizi finanziari e assicurativi	190	68,4	31,6	-
Servizi operativi di supporto alle imprese e alle persone	460	47,9	49,5	-
Servizi alle persone	1.250	30,8	66,4	2,8
<b>RIPARTIZIONE TERRITORIALE</b>				
Emilia Romagna	112.080	41,7	55,2	3,1
ITALIA	1.382.990	37,7	57,6	4,7
<b>CLASSE DIMENSIONALE</b>				
1-9 dipendenti	7.190	37,4	59,3	3,3
10-49 dipendenti	1.590	44,3	53,1	2,6
50-249 dipendenti	390	42,5	56,0	-
250 dipendenti e oltre	300	47,6	50,7	-

\* Le informazioni fanno riferimento alla data di realizzazione dell'indagine, dal 22 giugno al 6 luglio 2020.

Il segno (--) indica l'assenza di entrate nell'incrocio indicato, il segno (-) un valore statisticamente non significativo. I totali comprendono comunque i dati non esposti.

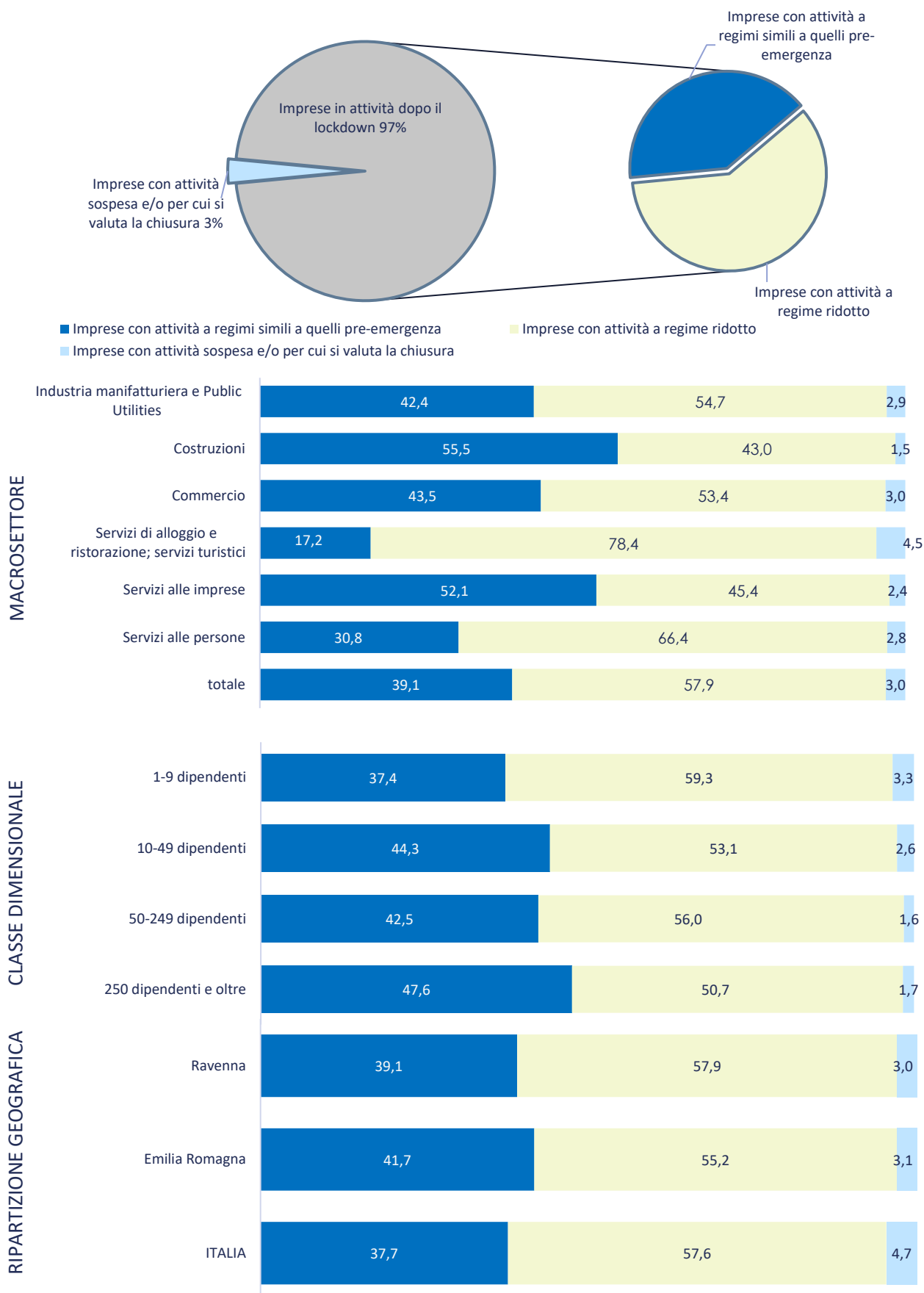
Valori assoluti arrotondati alle decine. I totali possono non coincidere con la somma dei singoli valori.

Fonte: Unioncamere - ANPAL, Sistema Informativo Excelsior, 2020



**Graph 1 - Situazione dell'impresa a seguito dell'emergenza sanitaria COVID-19\* e delle disposizioni normative di lockdown, per settore, ripartizione territoriale e classe dimensionale (quote % sul totale imprese)**

(quote % sul totale imprese)



\* Le informazioni fanno riferimento alla data di realizzazione dell'indagine, dal 22 giugno al 6 luglio 2020.

**Tavola 2 - Periodo previsto dalle imprese, secondo le aspettative e conoscenze del mercato di riferimento, entro il quale l'attività potrà riprendere a livelli accettabili, per settore, ripartizione territoriale e classe dimensionale (quote % sulle imprese ancora in fase di recupero)**

Ravenna

	Imprese ancora in fase di recupero	di cui, secondo il periodo di recupero previsto:			
		entro fine luglio 2020	entro fine ottobre 2020	entro l'anno 2020	entro i primi 6 mesi del 2021
<b>TOTALE</b>	<b>8.010</b>	<b>600</b>	<b>530</b>	<b>2.500</b>	<b>4.380</b>
		7,5	6,7	31,2	54,7
<b>INDUSTRIA</b>	<b>1.960</b>	<b>7,5</b>	<b>6,4</b>	<b>33,1</b>	<b>53,0</b>
Industrie alimentari, delle bevande e del tabacco	160	-	-	35,2	52,2
Industrie tessili, dell'abbigliamento e calzature	110	-	-	19,1	75,5
Industrie del legno e del mobile	70	-	-	-	71,6
Industrie della carta, cartotecnica e stampa	50	-	-	-	60,8
Industrie chimico-farmaceutiche, della plastica e della gomma	70	-	-	36,8	57,4
Industrie estrattive e della lavorazione dei minerali non metalliferi	80	-	-	31,6	52,6
Industrie metallurgiche e dei prodotti in metallo	320	-	-	31,8	65,4
Industrie meccaniche ed elettroniche	370	5,5	6,3	34,5	53,7
Altre industrie	60	-	-	-	55,9
<b>Costruzioni</b>	<b>690</b>	<b>13,6</b>	<b>9,1</b>	<b>36,9</b>	<b>40,4</b>
<b>SERVIZI</b>	<b>6.040</b>	<b>7,4</b>	<b>6,8</b>	<b>30,6</b>	<b>55,2</b>
Commercio	1.850	6,3	5,0	31,8	56,9
Servizi di alloggio e ristorazione; servizi turistici	1.790	7,0	6,4	26,8	59,8
Servizi di trasporto, logistica e magazzinaggio	360	15,9	9,2	30,1	44,8
Servizi informatici e delle telecomunicazioni	150	-	-	29,7	53,8
Servizi avanzati di supporto alle imprese	300	7,0	-	36,9	49,7
Servizi finanziari e assicurativi	110	-	-	35,4	54,0
Servizi operativi di supporto alle imprese e alle persone	330	-	8,8	36,4	50,0
Servizi alle persone	1.160	8,6	8,5	31,2	51,7
<b>RIPARTIZIONE TERRITORIALE</b>					
Emilia Romagna	93.150	8,4	7,3	30,6	53,7
ITALIA	1.179.620	8,0	7,1	30,8	54,0
<b>CLASSE DIMENSIONALE</b>					
1-9 dipendenti	6.190	7,5	6,6	31,2	54,7
10-49 dipendenti	1.290	8,3	6,9	32,7	52,1
50-249 dipendenti	300	-	8,3	27,4	60,7
250 dipendenti e oltre	230	-	-	29,1	60,8

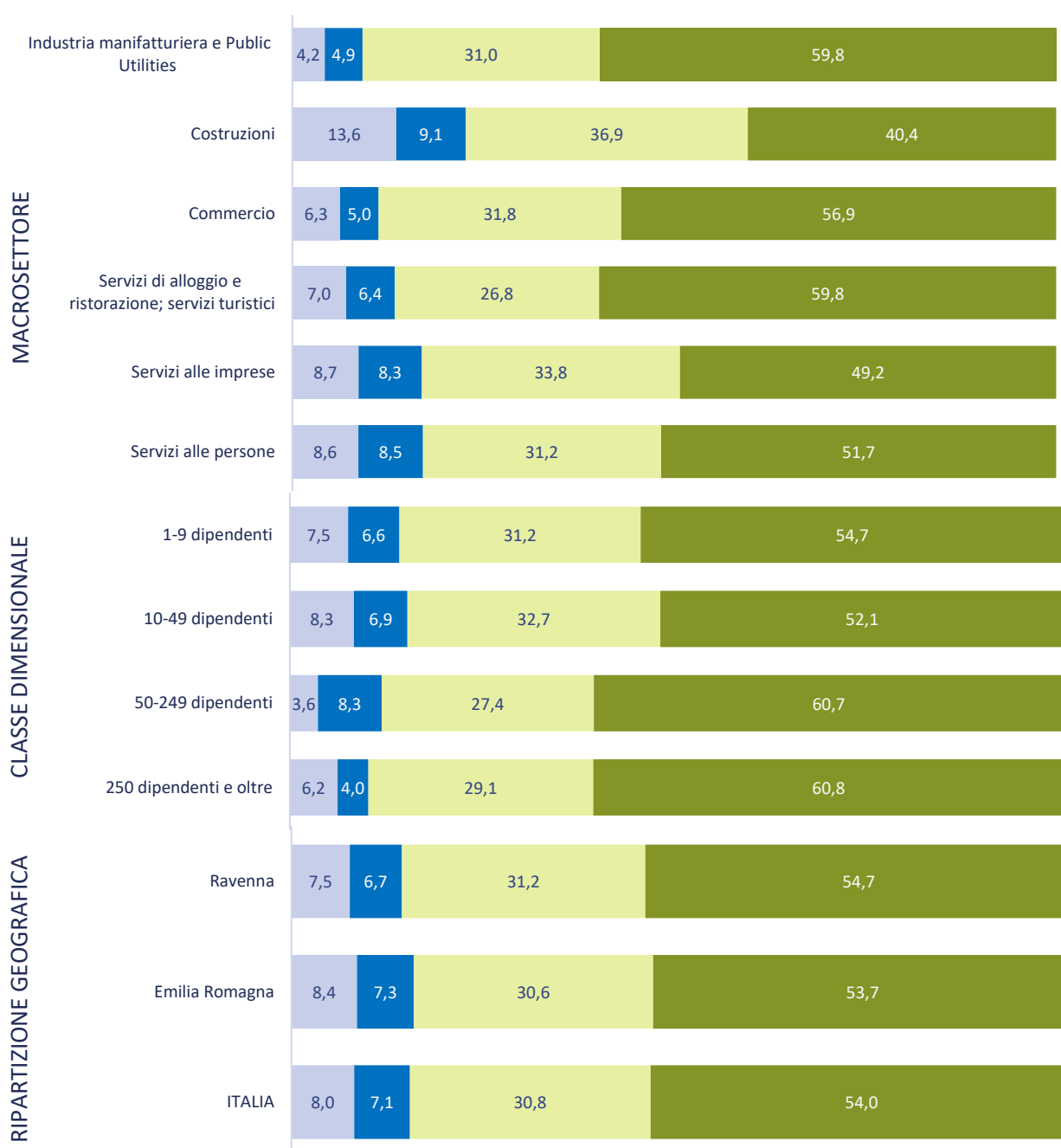
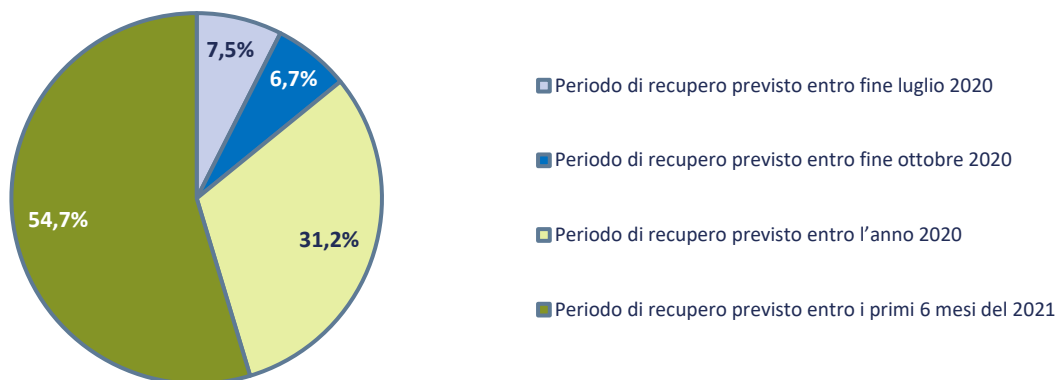
Il segno (--) indica l'assenza di entrate nell'incrocio indicato, il segno (-) un valore statisticamente non significativo. I totali comprendono comunque i dati non esposti.

\*Valori assoluti arrotondati alle decine. I totali possono non coincidere con la somma dei singoli valori.

Fonte: Unioncamere - ANPAL, Sistema Informativo Excelsior, 2020



**Graph 2 - Periodo previsto dalle imprese, secondo le aspettative e conoscenze del mercato di riferimento, entro il quale l'attività potrà riprendere a livelli accettabili, per settore, ripartizione territoriale e classe dimensionale (quote % sulle Imprese ancora in fase di recupero)**



**Tavola 3 - Imprese che prevedono di proseguire l'attività a seguito dell'emergenza sanitaria COVID-19 e che prevedono problemi di liquidità nei prossimi sei mesi, per settore, ripartizione territoriale e classe dimensionale (quote % sulle imprese in attività)**

ITALIA

	Imprese in attività (v.a.)*	Imprese senza problemi di liquidità*	Imprese con problemi di liquidità*
<b>TOTALE</b>	<b>9.360</b>	<b>4.410</b> 47,1	<b>4.950</b> 52,9
<b>INDUSTRIA</b>	<b>2.300</b>	<b>47,6</b>	<b>52,4</b>
Industrie alimentari, delle bevande e del tabacco	250	55,9	44,1
Industrie tessili, dell'abbigliamento e calzature	110	24,8	75,2
Industrie del legno e del mobile	80	32,0	68,0
Industrie della carta, cartotecnica e stampa	50	-	75,5
Industrie chimico-farmaceutiche, della plastica e della gomma	110	54,5	45,5
Industrie estrattive e della lavorazione dei minerali non metalliferi	80	42,0	58,0
Industrie metallurgiche e dei prodotti in metallo	330	38,3	61,7
Industrie meccaniche ed elettroniche	420	55,5	44,5
Altre industrie	80	71,4	28,6
<b>Costruzioni</b>	790	48,2	51,8
<b>SERVIZI</b>	<b>7.060</b>	<b>46,9</b>	<b>53,1</b>
Commercio	2.260	52,0	48,0
Servizi di alloggio e ristorazione; servizi turistici	1.840	31,8	68,2
Servizi di trasporto, logistica e magazzinaggio	460	44,2	55,8
Servizi informatici e delle telecomunicazioni	240	57,2	42,8
Servizi avanzati di supporto alle imprese	390	67,3	32,7
Servizi finanziari e assicurativi	190	73,3	26,7
Servizi operativi di supporto alle imprese e alle persone	460	64,9	35,1
Servizi alle persone	1.230	41,9	58,1
<b>RIPARTIZIONE TERRITORIALE</b>			
Emilia Romagna	110.460	47,3	52,7
ITALIA	1.358.520	41,6	58,4
<b>CLASSE DIMENSIONALE</b>			
1-9 dipendenti	7.110	44,3	55,7
10-49 dipendenti	1.580	53,4	46,6
50-249 dipendenti	380	61,1	38,9
250 dipendenti e oltre	290	61,8	38,2

\* Non sono comprese le imprese che sono in fase di valutazione della chiusura delle attività.

Il segno (-) indica l'assenza di entrate nell'incrocio indicato o un valore statisticamente non significativo. I totali comprendono comunque i dati non esposti.

Valori assoluti arrotondati alle decine. I totali possono non coincidere con la somma dei singoli valori.

Fonte: Unioncamere - ANPAL, Sistema Informativo Excelsior, 2020

## **SEZIONE B**

Presenza sui mercati esteri e investimenti digitali delle imprese post emergenza sanitaria Covid19



**Tavola 4 - Situazione a seguito dell'emergenza sanitaria COVID-19 e delle disposizioni normative di lockdown e tempi previsti per il recupero\* secondo la presenza delle imprese sui mercati esteri (quote % sul totale imprese)**

Ravenna

	Imprese totali	Imprese esportatrici	Imprese non
	quote %	quote %	quote %
<b>SITUAZIONE DELL'IMPRESA</b>			
Imprese in attività a regimi simili a quelli pre-emergenza	39,1	38,2	39,2
Imprese in attività a regime ridotto	57,9	60,8	57,5
Imprese con attività sospesa e/o per cui si valuta la chiusura	3,0	-	3,2
<b>PERIODO DI RECUPERO PREVISTO</b>			
Imprese ancora in fase di recupero:	84,6	83,9	84,7
<i>di cui, secondo il periodo di recupero previsto:</i>			
<i>(quote % su imprese ancora in fase di recupero)</i>			
<i>entro fine luglio 2020</i>	7,5	6,3	7,6
<i>entro fine ottobre 2020</i>	6,7	4,2	6,9
<i>entro l'anno 2020</i>	31,2	25,8	31,8
<i>entro i primi 6 mesi del 2021</i>	54,7	63,7	53,6

\* Le informazioni fanno riferimento alla data di realizzazione dell'indagine, dal 22 giugno al 6 luglio 2020.

Il segno (--) indica l'assenza di entrate nell'incrocio indicato, il segno (-) un valore statisticamente non significativo. I totali comprendono comunque i dati non esposti.

Fonte: Unioncamere - ANPAL, Sistema Informativo Excelsior, 2020

**Tavola 5 - Situazione a seguito dell'emergenza sanitaria COVID-19 e delle disposizioni normative di lockdown e tempi previsti per il recupero\* secondo il grado di coinvolgimento delle imprese nella trasformazione digitale (quote % sul totale imprese)**

Ravenna

	Imprese totali	Imprese digitali <sup>1</sup>	Imprese in transizione digitale <sup>1</sup>	Imprese non digitali <sup>1</sup>
<b>SITUAZIONE DELL'IMPRESA</b>				
Imprese in attività a regimi simili a quelli pre-emergenza	39,1	44,5	41,2	32,0
Imprese in attività a regime ridotto	57,9	53,7	55,8	63,8
Imprese con attività sospesa e/o per cui si valuta la chiusura	3,0	1,8	3,0	4,1
<b>PERIODO DI RECUPERO PREVISTO</b>				
Imprese ancora in fase di recupero:	84,6	82,5	84,1	87,1
<i>di cui, secondo il periodo di recupero previsto:</i>				
<i>(quote % su imprese ancora in fase di recupero)</i>				
<i>entro fine luglio 2020</i>	7,5	6,8	7,0	8,5
<i>entro fine ottobre 2020</i>	6,7	6,9	7,9	5,2
<i>entro l'anno 2020</i>	31,2	30,3	31,6	31,5
<i>entro i primi 6 mesi del 2021</i>	54,7	56,0	53,5	54,8

1) Sono definite "digitali" quelle imprese che hanno adottato piani di investimenti integrati tra i diversi ambiti della trasformazione digitale. Sono definite "in transizione digitale" quelle imprese che hanno adottato piani di digitalizzazione in maniera non integrata tra i diversi ambiti. Sono definite "non digitali" quelle imprese che non hanno adottato piani di digitalizzazione.

\* Le informazioni fanno riferimento alla data di realizzazione dell'indagine, dal 22 giugno al 6 luglio 2020.

Il segno (--) indica l'assenza di entrate nell'incrocio indicato, il segno (-) un valore statisticamente non significativo. I totali comprendono comunque i dati non esposti.

Fonte: Unioncamere - ANPAL, Sistema Informativo Excelsior, 2020