

Sistema Informativo Excelsior - On line i risultati per la provincia di Ravenna relativi a MAGGIO 2019

Ufficio Statistica Camera di Commercio di RAVENNA

creato da Fabiola Licastro — 17 maggio 2019.

Fonte: Indagine Excelsior sulle prospettive dell'occupazione nelle imprese e sulla richiesta di profili professionali realizzata dal sistema delle Camere di Commercio.

Il Sistema Informativo Excelsior, realizzato da UNIONCAMERE, in accordo con l'ANPAL e con la collaborazione locale delle CAMERE di COMMERCIO, ha l'obiettivo di monitorare le prospettive dell'occupazione nelle imprese, attraverso il quadro previsionale della domanda di lavoro e dei fabbisogni professionali e formativi espressi dalle imprese stesse.

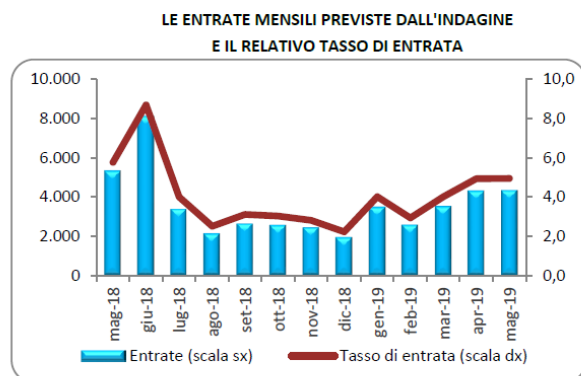
I risultati dell'indagine possono quindi fornire indicazioni utili per il mondo della formazione, dell'orientamento e per la programmazione di politiche attive del lavoro, mettendo a disposizione informazioni di dettaglio utili alle azioni di matching tra domanda e offerta di competenze.

I principali risultati dell'indagine in provincia di Ravenna

Nel mese di maggio 2019, sono 4.310 i contratti programmati dalle imprese della provincia di Ravenna dei macro-settori industria e servizi e saliranno a 12.560 nel complesso del trimestre maggio-luglio di quest'anno.

Rispetto allo stesso mese dello scorso anno però, si registra una diminuzione delle entrate previste pari a -18,7% in termini relativi; l'andamento risulta largamente influenzato anche dal rallentamento dell'economia e del commercio mondiale, dalla debole congiuntura del mercato interno ed europeo, a conferma di uno scenario macroeconomico reso ancora più incerto da come si stanno evolvendo i vari contesti economici mondiali.

Sempre per quanto riguarda l'andamento tendenziale, il tasso di entrata, che esprime il rapporto tra numero di entrate programmate e dipendenti delle imprese, cala al 4,9% ed era 5,8% a maggio 2018.



ENTRATE PROGRAMMATE DALLE IMPRESE PER SETTORE DI ATTIVITA' (valori assoluti e variazioni %) - PROVINCIA DI RAVENNA

| | Totale entrate (v.a.) | | Totale entrate (v.a.) | | | Variazione mag18-mag19 | | Variazione apr19-mag19 | |
|--|--------------------------------|--------------------------------|-------------------------|-------------------------|-------------------------|------------------------|--------------|------------------------|-------------|
| | programmate maggio-luglio 2018 | programmate maggio-luglio 2019 | programmate maggio 2018 | programmate aprile 2019 | programmate maggio 2019 | v.a. | % | v.a. | % |
| TOTALE | 19.440 | 12.560 | 5.300 | 4.290 | 4.310 | -990 | -18,7 | 20 | 0,5 |
| INDUSTRIA | 3.000 | 3.020 | 1.000 | 1.020 | 960 | -40 | -4,0 | -60 | -5,9 |
| Industrie alimentari, delle bevande e del tabacco | 720 | 460 | 210 | 120 | 130 | -80 | -38,1 | 10 | 8,3 |
| Industrie tessili, dell'abbigliamento e calzature | 100 | 90 | 40 | 30 | 30 | -10 | -25,0 | 0 | 0,0 |
| Industrie del legno e del mobile | 40 | 70 | - | 20 | 40 | - | - | 20 | 100,0 |
| Industrie della carta, cartotecnica e stampa | 60 | 70 | - | 20 | 20 | - | - | 0 | 0,0 |
| Industrie chimico-farmaceutiche, della plastica e della gomma | 200 | 220 | 70 | 100 | 70 | 0 | 0,0 | -30 | -30,0 |
| Industrie lavorazione dei minerali non metalliferi ed estrattive | 60 | 60 | 30 | 20 | 20 | -10 | -33,3 | 0 | 0,0 |
| Industrie metallurgiche e dei prodotti in metallo | 500 | 520 | 190 | 180 | 150 | -40 | -21,1 | -30 | -16,7 |
| Industrie meccaniche ed elettroniche | 660 | 690 | 210 | 240 | 240 | 30 | 14,3 | 0 | 0,0 |
| Altre industrie | 130 | 160 | 50 | 60 | 60 | 10 | 20,0 | 0 | 0,0 |
| Costruzioni | 530 | 690 | 180 | 230 | 210 | 30 | 16,7 | -20 | -8,7 |
| SERVIZI | 16.440 | 9.550 | 4.300 | 3.270 | 3.350 | -950 | -22,1 | 80 | 2,4 |
| Commercio | 1.670 | 1.560 | 430 | 440 | 550 | 120 | 27,9 | 110 | 25,0 |
| Servizi di alloggio e ristorazione; servizi turistici | 8.310 | 3.840 | 1.920 | 1.570 | 1.340 | -580 | -30,2 | -230 | -14,6 |
| Servizi di trasporto, logistica e magazzinaggio | 530 | 750 | 160 | 240 | 230 | 70 | 43,8 | -10 | -4,2 |
| Servizi dei media e della comunicazione | 70 | 90 | 20 | 30 | 30 | 10 | 50,0 | 0 | 0,0 |
| Servizi informatici e delle telecomunicazioni | 260 | 180 | 110 | 40 | 110 | 0 | 0,0 | 70 | 175,0 |
| Servizi avanzati di supporto alle imprese | 410 | 390 | 170 | 110 | 180 | 10 | 5,9 | 70 | 63,6 |
| Servizi finanziari e assicurativi | 70 | 60 | 30 | 30 | -- | - | - | - | - |
| Servizi operativi di supporto alle imprese e alle persone | 1.180 | 930 | 440 | 270 | 380 | -60 | -13,6 | 110 | 40,7 |
| Servizi alle persone | 3.940 | 1.740 | 1.030 | 560 | 530 | -500 | -48,5 | -30 | -5,4 |

I valori assoluti sono arrotondati alle decine. A causa di questi arrotondamenti, i totali possono non coincidere con la somma dei singoli valori.

Il segno (-) indica l'assenza di entrate nell'incrocio indicato. Il segno (--) indica un valore statisticamente non significativo. I totali comprendono comunque i dati non esposti.

Fonte: Unioncamere - ANPAL, Sistema Informativo Excelsior

Per quanto riguarda l'andamento congiunturale, si confermano a maggio più o meno gli stessi valori previsti in entrata ad aprile: in valore assoluto, da 4.290 di aprile a 4.310 di maggio 2019, con un lieve aumento del +0,5% in termini relativi ed il tasso di entrata si attesta al 4,9% (era 4,9% anche ad aprile)

Osservando, inoltre, le dinamiche congiunturali delle imprese che prevedono assunzioni, si nota come continui ad aumentare la numerosità delle stesse per il terzo mese consecutivo, arrivando a maggio a 2.000 aziende, pari al 22,2 del totale. L'incremento, seppure lieve, a maggio si verifica per le imprese di piccola dimensione (da 1 a 49 dipendenti) e per le imprese di media dimensione (da 50 a 249 dipendenti), per le quali l'aumento è più consistente e la percentuale di imprese che assumono passa da 33,2% di aprile a 37,3% di maggio.

Le percentuali di imprese assunti aumentano solo per i settori economici del commercio e dei servizi, in maniera più o meno ampia.

In chiave tendenziale si registra, però, una flessione rispetto a maggio del 2018 delle imprese assunti, in valore assoluto: sono 2.000 a maggio 2019 ed erano 2.210 un anno fa.

Rispetto ad un anno fa, la difficoltà di individuare e reperire i profili idonei da inserire negli organici aziendali, secondo quanto segnalato dalle imprese, è ancora piuttosto elevata e raggiunge il 30% del totale delle entrate previste, contro il 23% rilevato dodici mesi prima.

Le professioni più difficili da reperire nel mese in esame in provincia di Ravenna e secondo il giudizio delle imprese campionate, sono riassunte nella tabella che segue:

LE PROFESSIONI PIU' DIFFICILI DA REPERIRE IN PROVINCIA NEL MESE

| | <i>Entrate previste</i> | <i>di cui diff. reperim.</i> |
|--|-----------------------------|----------------------------------|
| Operai nelle attività metalmeccaniche richiesti in altri settori | 210 | 60,4 |
| Tecnici in campo informatico, ingegneristico e della produzione | 80 | 54,7 |
| Tecnici delle vendite, del marketing e della distribuzione commerciale | 170 | 53,6 |
| Totale | 4.310 | 30,3 |

Valori assoluti arrotondati alle decine.

Anche a livello nazionale permane la difficoltà di reperimento delle figure ricercate dalle imprese e che riguarda a maggio il 28% delle entrate complessive programmate (percentuale simile a quella registrata negli ultimi tre mesi).

Nella nostra regione nel mese di maggio sono state programmate 40.120 nuove assunzioni ed in ambito regionale la percentuale di imprese intenzionate ad assumere è pari al 19,3%; complessivamente in Italia i nuovi impieghi previsti sono circa 430.000, ma è più bassa la quota di imprese assumentanti (16,7%).

Nel trimestre maggio-luglio in esame, la percentuale di imprese che pensano di assumere nella nostra provincia è pari quasi al 32%, quota superiore sia a quella riscontrata in regione (28,3%) che in ambito nazionale (25,1%). In Emilia-Romagna la provincia con la percentuale più elevata è quella di Rimini con 35,6%, provincia a fortissima vocazione turistica. Ravenna si colloca al secondo posto in regione (31,7%).

| % IMPRESE CHE PREVEDONO ASSUNZIONI NEL TRIMESTRE MAGGIO-LUGLIO 2019. | |
|---|--------------|
| Province dell'Emilia-Romagna | |
| Rimini | 35,6% |
| Ravenna | 31,7% |
| Forlì-Cesena | 28,9% |
| Ferrara | 28,0% |
| Modena | 27,5% |
| Reggio Emilia | 27,2% |
| Bologna | 26,8% |
| Parma | 26,8% |
| Piacenza | 26,4% |
| Emilia-Romagna | 28,3% |
| Italia | 25,1% |

A maggio 2019, le entrate previste verranno formalizzate nel 67% dei casi con contratti a tempo determinato (anche stagionali), in calo rispetto al mese precedente quando aveva raggiunto il 74%. Più ridotte le quote del lavoro a tempo indeterminato e degli apprendistati, pari rispettivamente al 13% e 8%, con una tendenza in aumento per la seconda tipologia (la quota dell'apprendistato era 5% a febbraio, 4% a marzo e 3% ad aprile 2019); la rimanente percentuale rappresenta contratti in somministrazione e forme di collaborazione non dipendente.

Sul totale delle entrate previste, la percentuale destinata a profili high-skill, cioè per dirigenti, specialisti e tecnici, si attesta all'11% (come ad aprile 2019); la quota inoltre risulta inferiore alla media nazionale, pari al 15%.

Anche per questo mese in provincia di Ravenna le opportunità previste per l'assunzione di forza-lavoro giovanile (giovani con meno di 30 anni) sono pari al 25% delle entrate totali in programma. La maggior richiesta di giovani viene segnalata dall'area commerciale e della vendita (48,6%); segue, più a distanza, l'area tecnica e della progettazione (34,1%).

L'8% delle entrate riguarderà personale laureato ed il 31% sarà destinato a diplomati.

Per quanto riguarda gli indirizzi di studio, i laureati ad indirizzo economico, ad indirizzo chimico-farmaceutico ed i traduttori ed interpreti sono in cima alla classifica dei laureati più richiesti per il mese in esame. Per gli ingegneri, fra i più richiesti figurano quelli ad indirizzo industriale.

Per i diplomati, sono maggiormente gettonati quelli con indirizzo amministrativo, finanza e marketing, quelli in meccanica, mecatronica ed energia, quelli ad indirizzo agrario, agroalimentare e agroindustria e con indirizzo del turismo, enogastronomia ed ospitalità.

Per le qualifiche di formazione o diploma professionale, maggiormente richiesti l'indirizzo della ristorazione, quelli legati ai servizi del benessere, quello meccanico, elettrico ed i servizi di custodia ed accoglienza.

Le entrate programmate in provincia di Ravenna, nel mese in esame, si concentreranno per il 78% nel settore dei servizi e commercio (in aumento rispetto al 67% di febbraio 2019, al 72% di marzo ed al 76% di aprile) e, per quanto riguarda la dimensione aziendale, a prevedere assunzioni sono ancora in maggioranza le piccole imprese, cioè con meno di 50 dipendenti, con la percentuale che sale al 73% (era 68% a marzo e 69% il mese precedente).

ENTRATE PREVISTE NEI PRINCIPALI SETTORI DI ATTIVITA' NEL MESE



Valori assoluti arrotondati alle decine.

Grazie al "Borsino delle professioni" - strumento consultabile presso le Camere di Commercio - nella tabella che segue, vengono evidenziate le professioni ricercate a

maggio 2019 in provincia di Ravenna, per gruppi professionali, con l'indicazione della percentuale di difficoltà di reperimento e la quota destinata a giovani "under 30".

IL BORSINO DELLE PROFESSIONI: LE RICHIESTE A MAGGIO 2019 (valori assoluti e valori %) - Per Gruppo professionale

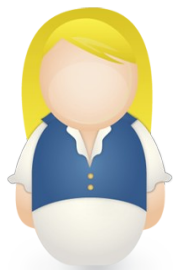
| | ENTRATE PREVISTE MAGGIO 2019 (V.A.) | DIFFICOLTA' DI REPERIMENTO (%) | FINO A 29 ANNI |
|--|--|---|---------------------------|
| TOTALE ENTRATE | 4.310 | 30,3 | 25,0 |
| <i>DIRIGENTI e PROFESSIONI CON ELEVATA SPECIALIZZAZIONE e TECNICI</i> | | | |
| Dirigenti e direttori | -- | -- | -- |
| Specialisti in scienze informatiche, fisiche e chimiche | 20 | 70,8 | 8,3 |
| Progettisti, ingegneri e professioni assimilate | 40 | 51,3 | 25,6 |
| Farmacisti, biologi e altri specialisti delle scienze della vita | 50 | 50,9 | 26,4 |
| Medici e altri specialisti della salute | -- | - | - |
| Tecnici della sanità, dei servizi sociali e dell'istruzione | -- | -- | -- |
| Specialisti in scienze economiche e gestionali di impresa | -- | -- | -- |
| Tecnici amministrativi, finanziari e della gestione della produzione | 30 | 36,4 | 18,2 |
| Tecnici delle vendite, del marketing e della distribuzione commerciale | 170 | 53,6 | 6,0 |
| Specialisti in discipline artistiche e in scienze umane e sociali | -- | -- | -- |
| Specialisti della formazione e insegnanti | -- | -- | -- |
| Tecnici dei servizi alle persone | 20 | 40,0 | 35,0 |
| Tecnici in campo informatico, ingegneristico e della produzione | 80 | 54,7 | 41,3 |
| <i>IMPIEGATI e PROFESSIONI QUALIFICATE NELLE ATTIVITÀ COMMERCIALI E NEI SERVIZI</i> | | | |
| Addetti accoglienza, informazione e assistenza della clientela | 120 | 27,3 | 44,6 |
| Personale di amministrazione, di segreteria e dei servizi generali | 160 | 30,1 | 23,3 |
| Addetti alla gestione dei magazzini, della logistica e degli acquisti | 90 | 11,2 | 20,2 |
| Commessi e altro personale qualificato nella grande distribuzione | 80 | 3,9 | 53,2 |
| Commessi e altro personale qualificato in negozi ed esercizi all'ingrosso | 290 | 13,9 | 48,3 |
| Cuochi, camerieri e altre professioni dei servizi turistici | 960 | 32,3 | 32,8 |
| Operatori dell'assistenza sociale, in istituzioni o domiciliari | 110 | 32,7 | 12,1 |
| Operatori della cura estetica | 100 | 17,8 | 18,8 |
| Professioni specifiche nei servizi di sicurezza, vigilanza e custodia | 50 | 20,4 | 51,0 |
| Professioni specifiche degli altri servizi alle persone | -- | -- | -- |
| <i>OPERAI SPECIALIZZATI e CONDUTTORI DI IMPIANTI e MACCHINARI</i> | | | |
| Operai specializzati nell'edilizia e nella manutenzione degli edifici | 140 | 27,1 | 25,0 |
| Operai specializzati e conduttori di impianti nell'industria alimentare | 80 | 23,5 | 38,3 |
| Operai specializzati e condutt. di impianti nelle ind. tessili, abbigl. calzature | 20 | 20,8 | 0,0 |
| Operai nelle attività metalmeccaniche ed elettromeccaniche | 270 | 53,1 | 32,2 |
| Operai nelle attività metalmeccaniche richiesti in altri settori | 210 | 60,4 | 24,2 |
| Operai specializzati nelle industrie del legno e della carta | 30 | 53,8 | 23,1 |
| Operai specializzati nelle industrie chimiche e della plastica | 40 | 8,3 | 38,9 |
| Operai specializzati in altre attività industriali | 30 | 25,0 | 35,7 |
| Conduttori di mezzi di trasporto | 170 | 21,1 | 3,6 |
| Conduttori di macchinari mobili | 80 | 18,4 | 17,1 |
| <i>PROFESSIONI NON QUALIFICATE</i> | | | |
| Personale generico nelle costruzioni | -- | -- | -- |
| Personale non qualificato nella logistica, facchini e corrieri | 120 | 8,4 | 31,9 |
| Personale non qualificato nelle attività commerciali e nei servizi | 110 | 0,0 | 3,8 |
| Personale non qualificato nei servizi di pulizia e in altri servizi alle persone | 520 | 27,7 | 4,4 |
| Personale non qualificato nelle attività industriali e assimilate | 70 | 1,4 | 8,1 |

Valori assoluti sono arrotondati alle decine. I totali possono non coincidere con la somma dei singoli valori.

Il segno(-)indical'assenzadientratenell'incrocioindicato. Ilsegno(--)indicaunvalorestatisticamentenonsignificativo. Itotali comprendono comunque i dati non espost

Fonte: Unioncamere-ANPAL, Sistema Informativo Excelsior

Per maggiori approfondimenti, consultare la sezione del sito della Camera di commercio di Ravenna dedicata ai risultati dell'indagine Excelsior.



Si ringraziano le imprese del campione che hanno partecipato alle rilevazioni e quelle che continueranno a farlo.

Perché è importante per le imprese-campione partecipare alla rilevazione e compilare il questionario? Perché Excelsior è uno strumento statistico realizzato con finalità di programmazione pubblica e senza scopo di lucro, che consente alle imprese di esprimere quali professionalità vorrebbero che fossero formate dalla scuola e dal sistema di formazione del proprio territorio. Inoltre, grazie alla collaborazione del mondo imprenditoriale, scuole e studenti avranno uno strumento in più per decidere che percorso formativo intraprendere.