

Sistema Informativo Excelsior - On line i risultati per la provincia di Ravenna relativi a GIUGNO 2019

Ufficio Statistica-Studi Camera di Commercio di RAVENNA

creato da Fabiola Licastro — 17 giugno 2019.

Fonte: Indagine Excelsior sulle prospettive dell'occupazione nelle imprese e sulla richiesta di profili professionali realizzata dal sistema delle Camere di Commercio.

Il Sistema Informativo Excelsior, realizzato da UNIONCAMERE, in accordo con l'ANPAL e con la collaborazione locale delle CAMERE di COMMERCIO, ha l'obiettivo di monitorare le prospettive dell'occupazione nelle imprese, attraverso il quadro previsionale della domanda di lavoro e dei fabbisogni professionali e formativi espressi dalle imprese stesse.

I risultati dell'indagine possono quindi fornire indicazioni utili per il mondo della formazione, dell'orientamento e per la programmazione di politiche attive del lavoro, mettendo a disposizione informazioni di dettaglio utili alle azioni di matching tra domanda e offerta di competenze.

I principali risultati dell'indagine in provincia di Ravenna

A giugno 2019, le imprese intervistate della provincia di Ravenna prevedono l'attivazione di oltre 4.500 contratti di lavoro, registrando un aumento congiunturale, rispetto al mese precedente, pari a +6,0%, nonostante lo scenario macroeconomico caratterizzato da vari elementi di incertezza. A trainare la domanda di assunzione, sono i settori dei servizi alle persone, i servizi di trasporto e logistica, la filiera del turismo, grazie anche ai contratti stagionali da attivare per il periodo estivo e, per quanto riguarda l'industria, il comparto della lavorazione dei minerali non metalliferi. I contratti programmati dalle imprese del territorio e dei macro-settori industria e servizi, arriveranno a 9.820 nel complesso del trimestre giugno-agosto di quest'anno.

Osservando, inoltre, le dinamiche congiunturali delle imprese che prevedono assunzioni, si nota come continui ad aumentare la numerosità delle stesse per il quarto mese consecutivo, arrivando a giugno a 2.170 aziende, pari al 22,1 del totale, ed è il valore assoluto massimo da luglio 2018. Le percentuali di imprese assumentesi aumentano solo per i settori economici del turismo e dei servizi alle persone.

ENTRATE PROGRAMMATE DALLE IMPRESE PER SETTORE DI ATTIVITA' (valori assoluti e variazioni %) - PROVINCIA DI RAVENNA

	Totale entrate (v.a.)			Variazione mag19-giu19	
	Programmate giugno- agosto 2019	Programmate maggio 2019	Programmate giugno 2019	v.a.	%
TOTALE	9.820	4.310	4.570	260	6,0
INDUSTRIA	2.230	960	760	-200	-20,8
Industrie alimentari, delle bevande e del tabacco	260	130	60	-70	-53,8
Industrie tessili, dell'abbigliamento e calzature	40	30	30	0	0,0
Industrie del legno e del mobile	20	40	--	-	-
Industrie della carta, cartotecnica e stampa	50	20	20	0	0,0
Industrie chimico-farmaceutiche, della plastica e della gomma	150	70	60	-10	-14,3
Industrie lavorazione dei minerali non metalliferi ed estrattive	70	20	40	20	100,0
Industrie metallurgiche e dei prodotti in metallo	340	150	100	-50	-33,3
Industrie meccaniche ed elettroniche	610	240	200	-40	-16,7
Altre industrie	130	60	50	-10	-16,7
Costruzioni	550	210	200	-10	-4,8
SERVIZI	7.600	3.350	3.810	460	13,7
Commercio	970	550	410	-140	-25,5
Servizi di alloggio e ristorazione; servizi turistici	3.010	1.340	1.600	260	19,4
Servizi di trasporto, logistica e magazzinaggio	810	230	290	60	26,1
Servizi dei media e della comunicazione	60	30	30	0	0,0
Servizi informatici e delle telecomunicazioni	90	110	30	-80	-72,7
Servizi avanzati di supporto alle imprese	210	180	80	-100	-55,6
Servizi finanziari e assicurativi	60	--	30	-	-
Servizi operativi di supporto alle imprese e alle persone	600	380	250	-130	-34,2
Servizi alle persone	1.780	530	1.090	560	105,7

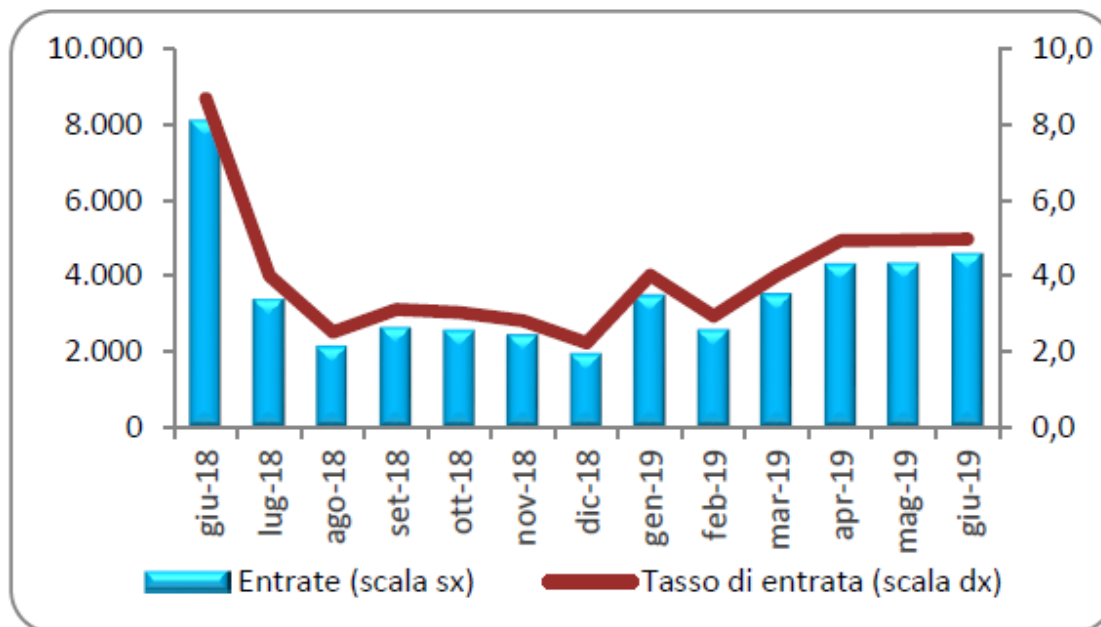
I valori assoluti sono arrotondati alle decine. A causa di questi arrotondamenti, i totali possono non coincidere con la somma dei singoli valori.

Il segno (-) indica l'assenza di entrate nell'incrocio indicato. Il segno (--) indica un valore statisticamente non significativo. I totali comprendono comunque i dati non esposti.

Fonte: Unioncamere - ANPAL, Sistema Informativo Excelsior

Per quanto riguarda l'andamento tendenziale e cioè rispetto allo stesso mese dello scorso anno, si prevede invece una pesante diminuzione delle entrate previste, pari a -43,6% in termini relativi ed il tasso di entrata, che esprime il rapporto tra numero di entrate programmate e dipendenti delle imprese, cala al 5% ed era 8,7% a giugno 2018.

**LE ENTRATE MENSILI PREVISTE DALL'INDAGINE
E IL RELATIVO TASSO DI ENTRATA**



Nel mese di giugno 2019, la difficoltà di individuare e reperire i profili idonei da inserire negli organici aziendali, secondo quanto segnalato dalle imprese, è ancora piuttosto elevata e si assesta al 28% del totale delle entrate previste, ma in miglioramento rispetto a maggio (30%). Le professioni più difficili da reperire nel mese in esame in provincia di Ravenna e secondo il giudizio delle imprese campionate, sono riassunte nella tabella che segue:

LE PROFESSIONI PIU' DIFFICILI DA REPERIRE IN PROVINCIA NEL MESE

	<i>Entrate previste</i>	<i>di cui diff. reperim.</i>
Tecnici dei servizi alle persone	60	63,6
Operai nelle attività metalmeccaniche ed elettromeccaniche	170	56,6
Operai nelle attività metalmeccaniche richiesti in altri settori	120	53,8
Totale	4.570	28,2

Valori assoluti arrotondati alle decine.

Anche a livello nazionale permane la difficoltà di reperimento delle figure ricercate dalle imprese e che riguarda a giugno il 26% delle entrate complessive programmate (era 28% a maggio).

Nella nostra regione nel mese di giugno sono state programmate 41.800 nuove assunzioni e la percentuale di imprese intenzionate ad assumere è pari al 19,3%; complessivamente in Italia i nuovi impieghi previsti sono circa 474.000, ma è più bassa la quota di imprese assumentanti (16,9%).

Nel trimestre giugno-agosto, la percentuale di imprese che pensano di assumere nella nostra provincia è pari al 27%, quota superiore sia a quella riscontrata mediamente in regione (24,2%) che in ambito nazionale (21,7%). In Emilia-Romagna la provincia con la percentuale più elevata è quella di Rimini con 31%, provincia a fortissima vocazione turistica. Ravenna si colloca al secondo posto in regione (27%).

% IMPRESE CHE PREVEDONO ASSUNZIONI NEL TRIMESTRE GIUGNO - AGOSTO 2019. Province dell'Emilia-Romagna	
Rimini	31,0%
Ravenna	27,0%
Parma	24,4%
Forli-Cesena	23,7%
Modena	23,6%
Bologna	23,6%
Piacenza	22,2%
Reggio Emilia	21,6%
Ferrara	21,3%
Emilia-Romagna	24,2%
Italia	21,7%

A giugno 2019, le entrate previste verranno formalizzate nel 55% dei casi con contratti a tempo determinato (anche stagionali), in calo rispetto al mese precedente quando aveva raggiunto il 67%. Più ridotte le quote del lavoro a tempo indeterminato e degli apprendistati, pari rispettivamente al 12% e 15%, con una tendenza all'aumento per la seconda tipologia (la quota dell'apprendistato era 5% a febbraio, 4% a marzo, 3% ad aprile ed 8% a maggio 2019); la rimanente percentuale rappresenta contratti in somministrazione e forme di collaborazione non dipendente.

Sul totale delle entrate previste, la percentuale destinata a profili high-skill, cioè per dirigenti, specialisti e tecnici, si attesta all'11% (come ad aprile e maggio 2019); la quota continua a risultare inferiore alla media nazionale, pari al 16%.

Per questo mese, in provincia di Ravenna le opportunità previste per l'assunzione di forza-lavoro giovanile (giovani con meno di 30 anni) sono pari al 33% delle entrate totali in programma ed in aumento rispetto a maggio (erano il 25%). La maggior richiesta di giovani viene segnalata dall'area commerciale e della vendita (45,8%) e da quella direzionale e dei servizi generali (47,2%).

Il 7% delle entrate riguarderà personale laureato ed il 33% sarà destinato a diplomati.

Per quanto riguarda gli indirizzi di studio, i laureati ad indirizzo economico ed ad indirizzo chimico-farmaceutico sono in cima alla classifica dei laureati più richiesti per il mese in esame. Per gli ingegneri, fra i più richiesti figurano quelli ad indirizzo industriale.

Per i diplomati, sono maggiormente gettonati quelli con indirizzo per la filiera turistica, con indirizzo amministrativo, finanza e marketing e quelli in meccanica, mecatronica ed energia.

Per le qualifiche di formazione o diploma professionale, maggiormente richiesti l'indirizzo della ristorazione, i servizi di custodia ed accoglienza, quelli legati ai servizi del benessere e l'indirizzo meccanico.

Le entrate programmate in provincia di Ravenna, nel mese in esame, si concentreranno per il 83% nel settore dei servizi e commercio (in aumento rispetto al 67% di febbraio 2019, al 72% di marzo, al 76% di aprile ed al 78% di maggio) e i primi tre settori per numero di ingressi previsti, in giugno sono: la filiera turistica, i servizi alle persone ed il comparto del commercio. Per quanto riguarda la dimensione aziendale, a prevedere assunzioni sono ancora in maggioranza le piccole imprese, cioè con meno di 50 dipendenti, con la percentuale che si attesta al 70% (era 68% a marzo, 69% ad aprile e 73% il mese precedente).

ENTRATE PREVISTE NEI PRINCIPALI SETTORI DI ATTIVITA' NEL MESE



Valori assoluti arrotondati alle decine.

Grazie al "Borsino delle professioni" - strumento consultabile presso le Camere di Commercio - nella tabella che segue, vengono evidenziate le professioni ricercate a giugno 2019 in provincia di Ravenna, per gruppi professionali, con l'indicazione della percentuale di difficoltà di reperimento e la quota destinata a giovani "under 30":

IL BORSINO DELLE PROFESSIONI: LE RICHIESTE A GIUGNO 2019 (valori assoluti e valori %) - Per Gruppo professionale

	ENTRATE PREVISTE GIUGNO 2019 (V.A.)	DIFFICOLTA' DI REPERIMENTO (%)	FINO A 29 ANNI (%)
TOTALE ENTRATE	4.570	28,2	32,8
<i>DIRIGENTI e PROFESSIONI CON ELEVATA SPECIALIZZAZIONE e TECNICI</i>			
Dirigenti e direttori	--	--	--
Specialisti in scienze informatiche, fisiche e chimiche	--	--	--
Progettisti, ingegneri e professioni assimilate	30	51,9	29,6
Farmacisti, biologi e altri specialisti delle scienze della vita	30	41,4	27,6
Medici e altri specialisti della salute	--	--	--
Tecnici della sanità, dei servizi sociali e dell'istruzione	--	--	--
Specialisti in scienze economiche e gestionali di impresa	--	--	--
Tecnici amministrativi, finanziari e della gestione della produzione	40	34,1	20,5
Tecnici delle vendite, del marketing e della distribuzione commerciale	120	51,6	17,2
Specialisti in discipline artistiche e in scienze umane e sociali	--	--	--
Specialisti della formazione e insegnanti	--	--	--
Tecnici dei servizi alle persone	60	63,6	0,0
Tecnici in campo informatico, ingegneristico e della produzione	150	51,3	37,3
<i>IMPIEGATI e PROFESSIONI QUALIFICATE NELLE ATTIVITÀ COMMERCIALI E NEI SERVIZI</i>			
Addetti accoglienza, informazione e assistenza della clientela	150	30,3	50,7
Personale di amministrazione, di segreteria e dei servizi generali	190	18,8	27,6
Addetti alla gestione dei magazzini, della logistica e degli acquisti	30	18,5	51,9
Commessi e altro personale qualificato nella grande distribuzione	70	9,7	23,6
Commessi e altro personale qualificato in negozi ed esercizi all'ingrosso	250	25,2	55,3
Cuochi, camerieri e altre professioni dei servizi turistici	1.070	29,0	35,4
Operatori dell'assistenza sociale, in istituzioni o domiciliari	100	9,6	20,2
Operatori della cura estetica	40	41,5	46,3
Professioni specifiche nei servizi di sicurezza, vigilanza e custodia	250	37,4	62,6
Professioni specifiche degli altri servizi alle persone	50	9,4	49,1
<i>OPERAI SPECIALIZZATI e CONDUTTORI DI IMPIANTI e MACCHINARI</i>			
Operai specializzati nell'edilizia e nella manutenzione degli edifici	110	39,3	17,8
Operai specializzati e conduttori di impianti nell'industria alimentare	30	12,5	18,8
Operai specializzati e condutt. di impianti nelle ind. tessili, abbigl. calzature	--	--	--
Operai nelle attività metalmeccaniche ed elettromeccaniche	170	56,6	35,3
Operai nelle attività metalmeccaniche richiesti in altri settori	120	53,8	32,5
Operai specializzati nelle industrie del legno e della carta	--	--	--
Operai specializzati nelle industrie chimiche e della plastica	30	7,4	66,7
Operai specializzati in altre attività industriali	20	40,9	45,5
Conduttori di mezzi di trasporto	170	50,9	8,8
Conduttori di macchinari mobili	60	24,1	15,5
<i>PROFESSIONI NON QUALIFICATE</i>			

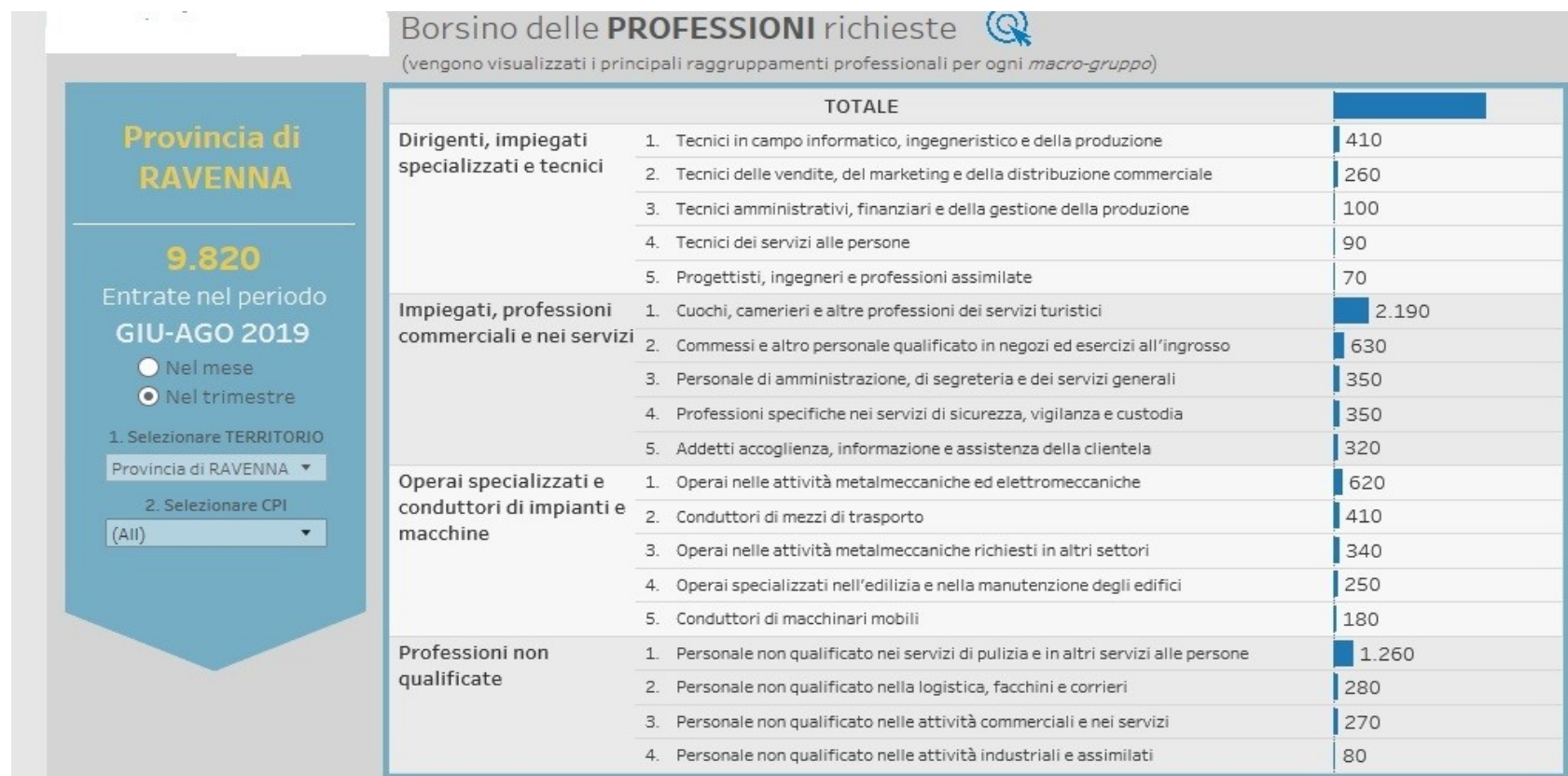
	ENTRATE PREVISTE GIUGNO 2019 (V.A.)	DIFFICOLTA' DI REPERIMENTO (%)	FINO A 29 ANNI (%)
Personale generico nelle costruzioni	--	--	--
Segue: IL BORSINO DELLE PROFESSIONI: LE RICHIESTE A GIUGNO 2019 (valori assoluti e valori %) - Per Gruppo professionale			
Personale non qualificato nella logistica, facchini e corrieri	130	8,2	67,2
Personale non qualificato nelle attività commerciali e nei servizi	170	6,9	39,3
Personale non qualificato nei servizi di pulizia e in altri servizi alle persone	780	12,5	17,8
Personale non qualificato nelle attività industriali e assimilati	40	5,7	11,4

Valori assoluti sono arrotondati alle decine. I totali possono non coincidere con la somma dei singoli valori.

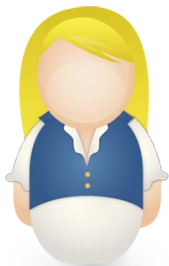
Il segno(-)indical'assenzadientratenell'incrocioindicato.Ilsegno(--)indicaunvalorestatisticamentenonsignificativo.Itotali comprendono comunque i dati non esposti

Fonte: Unioncamere-ANPAL, Sistema Informativo Excelsior

Nell'intero periodo giugno-agosto 2019, il Borsino indica le seguenti le professioni ricercate:



Per maggiori approfondimenti, consultare la sezione del sito della Camera di commercio di Ravenna dedicata ai risultati dell'indagine Excelsior.



Si ringraziano le imprese del campione che hanno partecipato alle rilevazioni e quelle che continueranno a farlo.

Perché è importante per le imprese-campione partecipare alla rilevazione e compilare il questionario? Perché Excelsior è uno strumento statistico realizzato con finalità di programmazione pubblica e senza scopo di lucro, che consente alle imprese di esprimere quali professionalità vorrebbero che fossero formate dalla scuola e dal sistema di formazione del proprio territorio. Inoltre, grazie alla collaborazione del mondo imprenditoriale, scuole e studenti avranno uno strumento in più per decidere che percorso formativo intraprendere.