

## Sistema Informativo Excelsior - On line i risultati per la provincia di Ravenna relativi ad aprile 2019

Ufficio Statistica Camera di Commercio di RAVENNA

creato da Fabiola Licastro — 17 aprile 2019.

*Fonte: Indagine Excelsior sulle prospettive dell'occupazione nelle imprese e sulla richiesta di profili professionali realizzata dal sistema delle Camere di Commercio.*

Il Sistema Informativo Excelsior, realizzato da UNIONCAMERE, in accordo con l'ANPAL e con la collaborazione locale delle CAMERE di COMMERCIO, ha l'obiettivo di monitorare le prospettive dell'occupazione nelle imprese, attraverso il quadro previsionale della domanda di lavoro e dei fabbisogni professionali e formativi espressi dalle imprese stesse.

I risultati dell'indagine possono quindi fornire indicazioni utili per il mondo della formazione, dell'orientamento e per la programmazione di politiche attive del lavoro, mettendo a disposizione informazioni di dettaglio utili alle azioni di matching tra domanda e offerta di competenze.

### **I principali risultati dell'indagine in provincia di Ravenna**

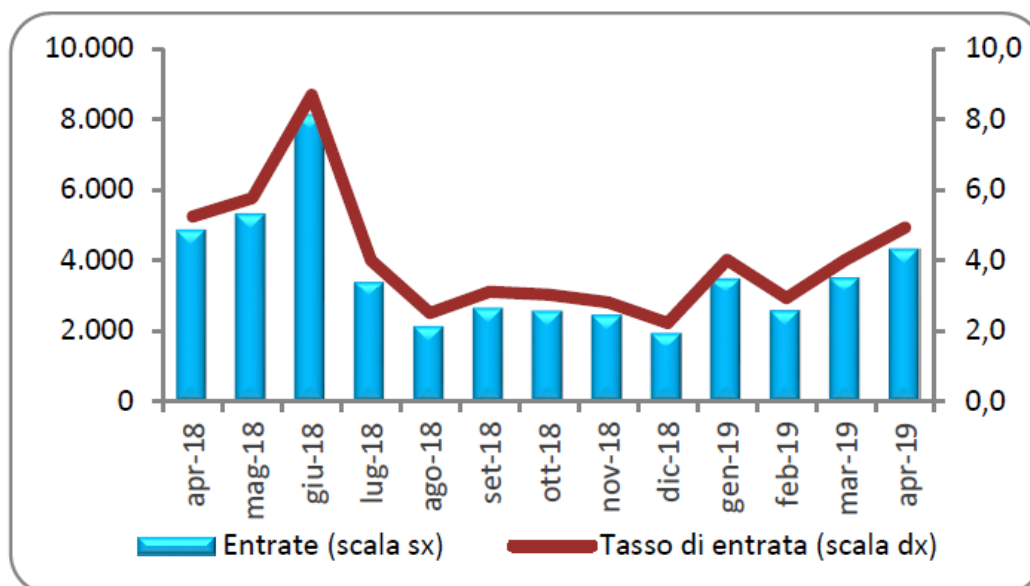
Nel mese di aprile 2019, sono 4.290 i contratti programmati dalle imprese e saliranno a 13.560 nel complesso del trimestre aprile-giugno di quest'anno.

Rispetto allo stesso mese dello scorso anno però, si registra una diminuzione delle entrate: erano state previste 4.820 entrate ad aprile 2018, con un calo pari a quasi -11% in termini relativi; l'andamento risulta segnato dalla debole congiuntura del mercato interno ed europeo e dalle incognite del clima economico, a conferma di uno scenario macroeconomico reso ancora più incerto da come si stanno evolvendo i vari contesti economici mondiali.

Il tasso di entrata, che esprime il rapporto tra numero di entrate programmate e dipendenti delle imprese, cala al 4,9% ed era 5,2% ad aprile 2018.

Si conferma invece ad aprile la tendenza a una crescita congiunturale dei contratti: infatti il confronto con il mese precedente mostra un ottimo aumento delle entrate previste, pari a +22,9% in termini relativi rispetto a marzo 2019 (in valore assoluto da 3.490 a 4.290); in aumento anche il tasso di entrata (a marzo era stato 4% e ad aprile sale a 4,9%).

### **LE ENTRATE MENSILI PREVISTE DALL'INDAGINE E IL RELATIVO TASSO DI ENTRATA**



**ENTRATE PROGRAMMATE DALLE IMPRESE PER SETTORE DI ATTIVITA' (valori assoluti e variazioni %) - PROVINCIA DI RAVENNA**

	Totale entrate (v.a.)		Totale entrate (v.a.)			Variazione apr18-apr19		Variazione mar19-apr19	
	programmate aprile-giugno 2018	programmate aprile-giugno 2019	programmate aprile 2018	programmate marzo 2019	programmate aprile 2019	v.a.	%	v.a.	%
<b>TOTALE</b>	<b>18.420</b>	<b>13.560</b>	<b>4.820</b>	<b>3.490</b>	<b>4.290</b>	<b>-530</b>	-11,0	800	22,9
<b>INDUSTRIA</b>	<b>3.130</b>	<b>3.000</b>	<b>1.060</b>	<b>990</b>	<b>1.020</b>	<b>-40</b>	-3,8	30	3,0
Industrie alimentari, delle bevande e del tabacco	680	370	200	90	120	-80	-40,0	30	33,3
Industrie tessili, dell'abbigliamento e calzature	100	90	30	--	30	0	0,0	--	--
Industrie del legno e del mobile	50	80	--	--	20	--	--	--	--
Industrie della carta, cartotecnica e stampa	60	70	20	30	20	0	0,0	-10	-33,3
Industrie chimico-farmaceutiche, della plastica e della gomma	210	250	80	110	100	20	25,0	-10	-9,1
Industrie lavorazione dei minerali non metalliferi ed estrattive	50	60	--	--	20	--	--	--	--
Industrie metallurgiche e dei prodotti in metallo	580	490	230	200	180	-50	-21,7	-20	-10,0
Industrie meccaniche ed elettroniche	680	710	240	280	240	0	0,0	-40	-14,3
Altre industrie	120	210	40	40	60	20	50,0	20	50,0
<b>Costruzioni</b>	<b>590</b>	<b>690</b>	<b>200</b>	<b>190</b>	<b>230</b>	<b>30</b>	15,0	40	21,1
<b>SERVIZI</b>	<b>15.290</b>	<b>10.550</b>	<b>3.760</b>	<b>2.500</b>	<b>3.270</b>	<b>-490</b>	-13,0	770	30,8
Commercio	1.710	1.570	510	360	440	-70	-13,7	80	22,2
Servizi di alloggio e ristorazione; servizi turistici	6.950	4.590	1.360	890	1.570	210	15,4	680	76,4
Servizi di trasporto, logistica e magazzinaggio	510	750	160	260	240	80	50,0	-20	-7,7
Servizi dei media e della comunicazione	70	90	20	30	30	10	50,0	0	0,0
Servizi informatici e delle telecomunicazioni	280	180	80	110	40	-40	-50,0	-70	-63,6
Servizi avanzati di supporto alle imprese	430	400	130	170	110	-20	-15,4	-60	-35,3
Servizi finanziari e assicurativi	70	80	--	--	30	--	--	--	--
Servizi operativi di supporto alle imprese e alle persone	1.090	1.000	270	310	270	0	0,0	-40	-12,9
Servizi alle persone	4.180	1.900	1.200	360	560	-640	-53,3	200	55,6

I valori assoluti sono arrotondati alle decine. A causa di questi arrotondamenti, i totali possono non coincidere con la somma dei singoli valori.

Il segno (-) indica l'assenza di entrate nell'incrocio indicato. Il segno (--) indica un valore statisticamente non significativo. I totali comprendono comunque i dati non esposti.

Fonte: Unioncamere - ANPAL, Sistema Informativo Excelsior

Osservando, inoltre, le dinamiche congiunturali delle imprese che prevedono assunzioni, si nota come continui ad aumentare la numerosità delle stesse per il secondo mese consecutivo, arrivando ad aprile a 1.990 aziende. L'incremento si verifica per le imprese di piccola dimensione (da 1 a 49 dipendenti), per le quali la percentuale di imprese che assumono passa dal 15,9% di marzo al 18,2% di aprile 2019 e per le imprese di maggiori dimensioni (250 dipendenti e oltre), da 74,5% a 77,7%.

Le percentuali di imprese assumentanti aumentano per quasi tutti i settori economici, in maniera più o meno ampia; fa eccezione il settore delle costruzioni.

In chiave tendenziale si registra, però, una lieve flessione rispetto ad aprile del 2018 delle imprese assumentanti, in valore assoluto: sono 1.990 ad aprile 2019 ed erano 2.030 un anno fa.

Rispetto ad un anno fa, la difficoltà di individuare e reperire i profili idonei da inserire negli organici aziendali, secondo quanto segnalato dalle imprese, è ancora piuttosto elevata e raggiunge quasi il 31% del totale delle entrate previste ad aprile 2019, contro il 26% rilevato dodici mesi prima.

Nella nostra regione nel mese di aprile sono state programmate 39.100 nuove assunzioni ed in ambito regionale la percentuale di imprese intenzionate ad assumere è pari al 19,3%; complessivamente in Italia i nuovi impieghi previsti sono circa 415.000, ma è più bassa la quota di imprese assumentanti (16,7%).

Ad aprile 2019, le entrate previste verranno formalizzate nel 74% dei casi con contratti a tempo determinato (anche stagionali); tale percentuale risulta ancora in forte aumento rispetto ai mesi precedenti (era 42% a gennaio, 47% a febbraio e 62% a marzo 2019). Più ridotte le quote del lavoro a tempo indeterminato e degli apprendistati, pari rispettivamente al 13% e 3%, entrambi i valori inferiori rispetto a quelli previsti a febbraio (erano 24% e 5%) e marzo 2019 (erano 16% e 4%), in particolare il primo; la rimanente percentuale rappresenta contratti in somministrazione e forme di collaborazione non dipendente.

Grazie al "Borsino delle professioni" - strumento consultabile presso le Camere di Commercio - nella tabella che segue, vengono evidenziate le professioni ricercate ad aprile 2019 in provincia di Ravenna, per gruppi professionali, *con l'indicazione della percentuale di difficoltà di reperimento e la quota destinata a giovani "under 30"*.

## IL BORSINO DELLE PROFESSIONI: LE RICHIESTE AD APRILE 2019 (valori assoluti e valori %)

Per Gruppo professionale

	ENTRATE PREVISTE APRILE 2019 (V.A.)	DIFFICOLTA' DI REPERIMENTO (%)	FINO A 29 ANNI
<b>TOTALE ENTRATE</b>	<b>4.290</b>	<b>30,5</b>	<b>25,1</b>
<b>DIRIGENTI e PROFESSIONI CON ELEVATA SPECIALIZZAZIONE e TECNICI</b>			
Dirigenti e direttori	--	--	--
Specialisti in scienze matematiche, informatiche, chimiche, fisiche e naturali	--	--	--
Progettisti, Ingegneri e professioni assimilate	40	30,8	17,9
Farmacisti, biologi e altri specialisti delle scienze della vita	30	59,3	33,3
Medici ed altri specialisti della salute	--	--	--
Specialisti in scienze economiche e gestionali, di impresa	--	--	--
Specialisti in discipline artistiche, scienze umane e sociali	--	--	--
Specialisti della formazione ed insegnanti	--	--	--
Tecnici dei servizi alla persona	--	--	--
Tecnici in campo informatico informatico, ingegneristico e della produzione	120	47,5	40,2
Tecnici amministrativi, finanziari e della gestione della produzione	90	38,5	14,3
Tecnici della sanità, servizi sociali ed istruzione	30	7,4	33,3
Tecnici delle vendite, marketing e della distribuzione commerciale	80	53,1	8,6
<b>IMPIEGATI e PROFESSIONI QUALIFICATE NELLE ATTIVITÀ COMMERCIALI E NEI SERVIZI</b>			
Personale di amministrazione, segreteria e dei servizi generali	160	34,8	21,3
Addetti all'accoglienza, all'informazione e assistenza della clientela	200	43,3	29,4
Addetti alla gestione dei magazzini, logistica e degli acquisti	50	5,8	32,7
Commessi ed altro personale qualificato nella grande distribuzione	60	21,8	27,3
Commessi ed altro personale qualificato nei negozi ed esercizi all'ingrosso	270	16,5	29,0
Cuochi, camerieri ed altre professioni nei servizi turistici	1.190	29,4	35,2
Operatori dell'assistenza sociale, in istituzioni o domiciliari	90	25,9	4,7
Operatori della cura estetica	50	20,8	37,5
Professioni specifiche nei servizi di sicurezza, vigilanza e custodia	30	14,3	78,6
Professioni specifiche negli altri servizi alle persone	30	52,0	4,0
<b>OPERAI SPECIALIZZATI e CONDUTTORI DI IMPIANTI e MACCHINARI</b>			
Operai specializzati delle costruzioni e nella manutenzione degli edifici	150	23,3	20,0
Operai specializzati e conduttori impianti nelle industrie alimentari	60	27,1	20,3
Operai specializzati e conduttori impianti del tessile, abbigliamento e calzature	--	--	--
Operai nelle attività metalmeccaniche ed elettromeccaniche	290	53,3	25,8
Operai nelle attività metalmeccaniche richiesti in altri settori	170	58,2	18,8
Operai specializzati nelle industrie del legno e della carta	--	--	--
Operai specializzati nelle industrie chimiche e della plastica	50	13,0	51,9
Operai specializzati in altre attività industriali	--	--	--
Conduttori di mezzi di trasporto	190	24,6	5,2
Conduttori di macchinari mobili	50	22,0	24,0
<b>PROFESSIONI NON QUALIFICATE</b>			
Personale generico delle costruzioni	--	--	--
Personale non qualificato della logistica, facchini e corrieri	130	34,4	44,0
Personale non qualificato nelle attività commerciali e dei servizi	50	4,4	22,2
Personale non qualificato nei servizi di pulizia ed in altri servizi alle persone	480	14,1	2,3
Personale non qualificato nelle attività industriali ed assimilate	60	1,6	15,9

Valori assoluti sono arrotondati alle decine. I totali possono non coincidere con la somma dei singoli valori.

Il segno(-) indica l'assenza di dati nel crocicchio indicato. Il segno(--), indica un valore statisticamente non significativo. I totali comprendono comunque i dati non esposti.

Fonte: Unioncamere-ANPAL, Sistema Informativo Excelsior

Sul totale delle entrate previste, l'11% sarà destinato a profili high-skill, cioè per dirigenti, specialisti e tecnici, in calo però rispetto a gennaio 2019 (20%), febbraio (21%) e marzo (15%); la quota inoltre risulta anche inferiore alla media nazionale (pari al 16%, in diminuzione però anch'essa rispetto a gennaio, febbraio e marzo 2019, quando era rispettivamente pari a 26%, 21% e 18%).

In aumento per questo mese le opportunità previste per l'assunzione di forza-lavoro giovanile: per una quota pari al 25%, in provincia di Ravenna le entrate in programma interesseranno giovani con meno di 30 anni ed era il 19% il mese precedente ed il 22% a febbraio.

Il 6% delle entrate riguarderà personale laureato ed il 38% sarà destinato a diplomati. Per quanto riguarda gli indirizzi di studio, i laureati ad indirizzo economico, ad indirizzo chimico-farmaceutico e gli architetti sono in cima alla classifica dei laureati più richiesti per il mese in esame. Per i diplomati, sono maggiormente gettonati quelli con indirizzo del turismo, enogastronomia ed ospitalità, quelli con indirizzo amministrativo, finanza e marketing, quelli in meccanica, meccatronica ed energia e quelli ad indirizzo agrario, agroalimentare e agroindustria.

Per le qualifiche di formazione o diploma professionale, maggiormente richiesti l'indirizzo della ristorazione, quello meccanico, quelli legati ai servizi del benessere ed ai servizi di custodia ed accoglienza.

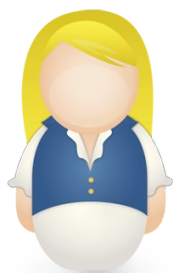
Le entrate programmate in provincia di Ravenna, nel mese in esame, si concentreranno per il 76% nel settore dei servizi e commercio (in aumento rispetto al 67% di febbraio 2019 ed al 72% di marzo) e, per quanto riguarda la dimensione aziendale, a prevedere assunzioni sono ancora in maggioranza le piccole imprese, cioè con meno di 50 dipendenti, con la percentuale che si attesta al 69% (era 68% il mese precedente).

#### ENTRATE PREVISTE NEI PRINCIPALI SETTORI DI ATTIVITA' NEL MESE



Valori assoluti arrotondati alle decine.

Per maggiori approfondimenti, consultare la sezione del sito della Camera di commercio di Ravenna dedicata ai risultati dell'indagine Excelsior.



Si ringraziano le imprese del campione che hanno partecipato alle rilevazioni e quelle che continueranno a farlo.

*Perché è importante per le imprese-campione partecipare alla rilevazione e compilare il questionario? Perché Excelsior è uno strumento statistico realizzato con finalità di programmazione pubblica e senza scopo di lucro, che consente alle imprese di esprimere quali professionalità vorrebbero che fossero formate dalla scuola e dal sistema di formazione del proprio territorio. Inoltre, grazie alla collaborazione del mondo imprenditoriale, scuole e studenti avranno uno strumento in più per decidere che percorso formativo intraprendere.*