

Sistema Informativo Excelsior - On line i risultati per la provincia di Ravenna relativi ad AGOSTO 2019

Ufficio Statistica Camera di Commercio di RAVENNA

creato da Fabiola Licastro — agosto 2019.

Fonte: Indagine Excelsior sulle prospettive dell'occupazione nelle imprese e sulla richiesta di profili professionali realizzata dal sistema delle Camere di Commercio.

Il Sistema Informativo Excelsior, realizzato da UNIONCAMERE, in accordo con l'ANPAL e con la collaborazione locale delle CAMERE di COMMERCIO, ha l'obiettivo di monitorare le prospettive dell'occupazione nelle imprese, attraverso il quadro previsionale della domanda di lavoro e dei fabbisogni professionali e formativi espressi dalle imprese stesse.

I risultati dell'indagine possono quindi fornire indicazioni utili per il mondo della formazione, dell'orientamento e per la programmazione di politiche attive del lavoro, mettendo a disposizione informazioni di dettaglio utili alle azioni di matching tra domanda e offerta di competenze.

I principali risultati dell'indagine in provincia di Ravenna

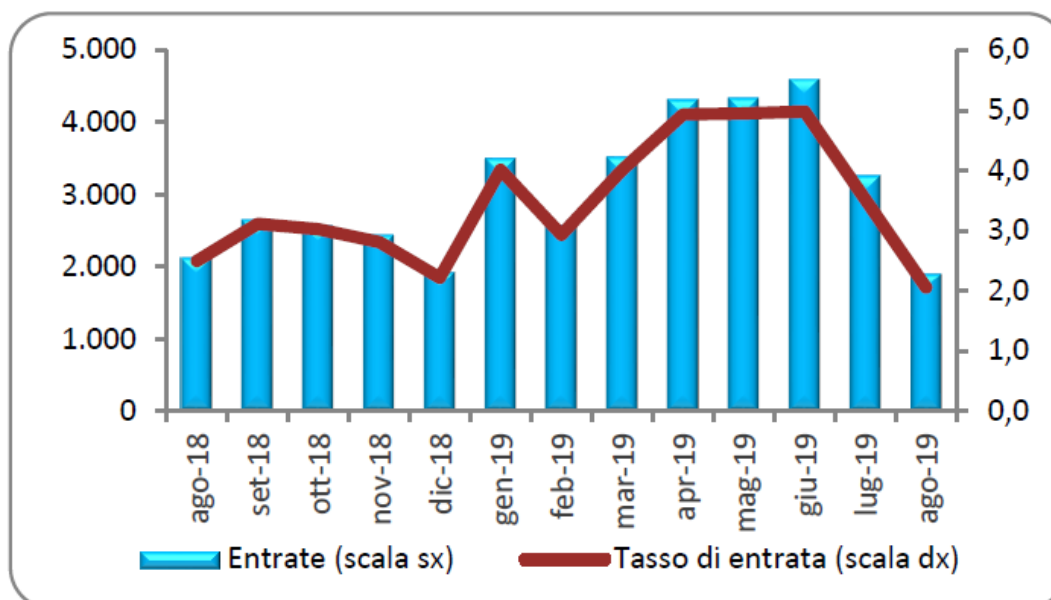
In provincia di Ravenna nel mese di agosto 2019 i contratti da attivare, secondo le previsioni delle imprese dei macro-settori industria e servizi, ammonteranno a 1.890, con una decrescita, rispetto allo stesso mese del 2018, pari a -10,4% in termini relativi; sull'ammontare totale dei contratti che intendono stipulare, il 34% comporterà difficoltà di reperimento, secondo il giudizio espresso dalle imprese.

Le previsioni per l'intero trimestre agosto-ottobre di quest'anno presentano uno scenario positivo: i contratti programmati dalle imprese della provincia di Ravenna saliranno a quota 7.680, ossia + 4,8 % rispetto all'analogo trimestre del 2018.

In chiave congiunturale, ci si attende un notevole calo rispetto a luglio, pari a - 41,7%, anche per l'avvio alla conclusione della stagione estiva.

Per quanto riguarda l'andamento tendenziale, il tasso di entrata, che esprime il rapporto tra numero di entrate programmate e dipendenti delle imprese, si attesta al 2,1% ed era 2,5% ad agosto 2018.

**LE ENTRATE MENSILI PREVISTE DALL'INDAGINE
E IL RELATIVO TASSO DI ENTRATA**



Anche per quanto riguarda l'andamento congiunturale, per il tasso di entrata è atteso un calo, in quanto era pari al 3,5% il mese precedente.

Osservando, inoltre, le dinamiche congiunturali delle imprese che prevedono assunzioni, si nota il proseguimento dell'interruzione dell'aumento della numerosità delle stesse, scendendo ad agosto a 1.240 aziende, pari al 12,6% del totale, contro le 1.830 del mese precedente (pari al 18,6% del totale).

In chiave tendenziale si registra invece, un piccolo incremento, rispetto ad agosto del 2018, delle imprese intenzionate ad assumere: in valore assoluto sono 1.240 nel mese in esame ed erano 1.210 un anno fa.

Analizzando altri elementi rilevati con il Sistema Informativo Excelsior, si sottolinea una non trascurabile incidenza delle entrate di difficile reperimento, che in provincia di Ravenna, ad agosto rappresentano il 34% del totale. Rispetto ad un anno fa, la difficoltà di individuare e reperire i profili idonei da inserire negli organici aziendali, secondo quanto espresso dalle imprese, è ancora piuttosto elevata, contro il 25% rilevato dodici mesi prima.

Anche a livello nazionale permane la difficoltà di reperimento delle figure ricercate dalle imprese e che riguarda, ad agosto 2019, il 30% delle entrate complessive programmate

Approfondendo l'analisi con i dati del Sistema Informativo Excelsior, il Borsino delle Professioni mostra che le aziende campionate in provincia di Ravenna, hanno particolari difficoltà a reperire, nel mese in esame, le figure che sono riassunte nella tabella che segue:

LE PROFESSIONI PIU' DIFFICILI DA REPERIRE IN PROVINCIA NEL MESE

	<i>Entrate previste</i>	<i>di cui diff. reperim.</i>
Tecnici in campo informatico, ingegneristico e della produzione	130	69,0
Operai nelle attività metalmeccaniche ed elettromeccaniche	180	65,6
Tecnici delle vendite, del marketing e della distribuzione commerciale	50	57,4
Totale	1.890	33,7

Valori assoluti arrotondati alle decine.

Si segnala inoltre che in provincia di Ravenna, ad agosto 2019, ci si attende un calo delle entrate previste che verranno formalizzate con contratti a tempo determinato (anche stagionali): 37% dei casi contro il 68% previsto per il mese precedente. Di contro, anche se più ridotte, è previsto un aumento delle quote del lavoro a tempo indeterminato e degli apprendistati, pari rispettivamente al 20% e 23% ed erano 10% e 5% per luglio 2019; la rimanente percentuale rappresenta contratti in somministrazione e forme di collaborazione non dipendente.

Altra segnalazione importante: sul totale delle entrate previste, cresce la percentuale destinata a profili high-skill, cioè per dirigenti, specialisti e tecnici, ed arriva al 16% (era 10% a luglio 2019); cresce anche rispetto ad un anno fa, quando era il 14%. Nel mese in esame, inoltre, la quota provinciale si sta avvicinando alla media nazionale, pari al 17%.

Per questo mese, in provincia di Ravenna, le opportunità previste per l'assunzione di forza-lavoro giovanile (giovani con meno di 30 anni) sono pari al 29% delle entrate totali in

programma. La maggior richiesta di giovani viene segnalata dall'area di produzione beni ed erogazione servizi (31,2%) e dall'area commerciale e della vendita (33,7%).

In aumento le quote di entrate destinate a laureati e diplomati: il 10% delle entrate riguarderà personale laureato (era 7% a luglio) ed il 39% sarà destinato a diplomati (era 29% il mese precedente). La richiesta dei laureati cresce anche rispetto ad un anno fa, quando era l'8%.

Le entrate programmate in provincia di Ravenna, nel mese in esame, si concentreranno per il 68% nel settore dei servizi e commercio e, per quanto riguarda la dimensione aziendale, a prevedere assunzioni sono ancora in maggioranza le piccole imprese, cioè con meno di 50 dipendenti, però con la percentuale che scende al 61% (era 68% a marzo, 69% ad aprile, 73% a maggio, 70% a giugno e 63% il mese precedente).



Grazie al "Borsino delle professioni" - strumento consultabile presso le Camere di Commercio - nella tabella che segue, vengono evidenziate le professioni ricercate ad agosto 2019 in provincia di Ravenna, per gruppi professionali, con l'indicazione della percentuale di difficoltà di reperimento e la quota destinata a giovani "under 30".

IL BORSINO DELLE PROFESSIONI: LE RICHIESTE AD AGOSTO 2019 (valori assoluti e valori %)
- Per Gruppo professionale

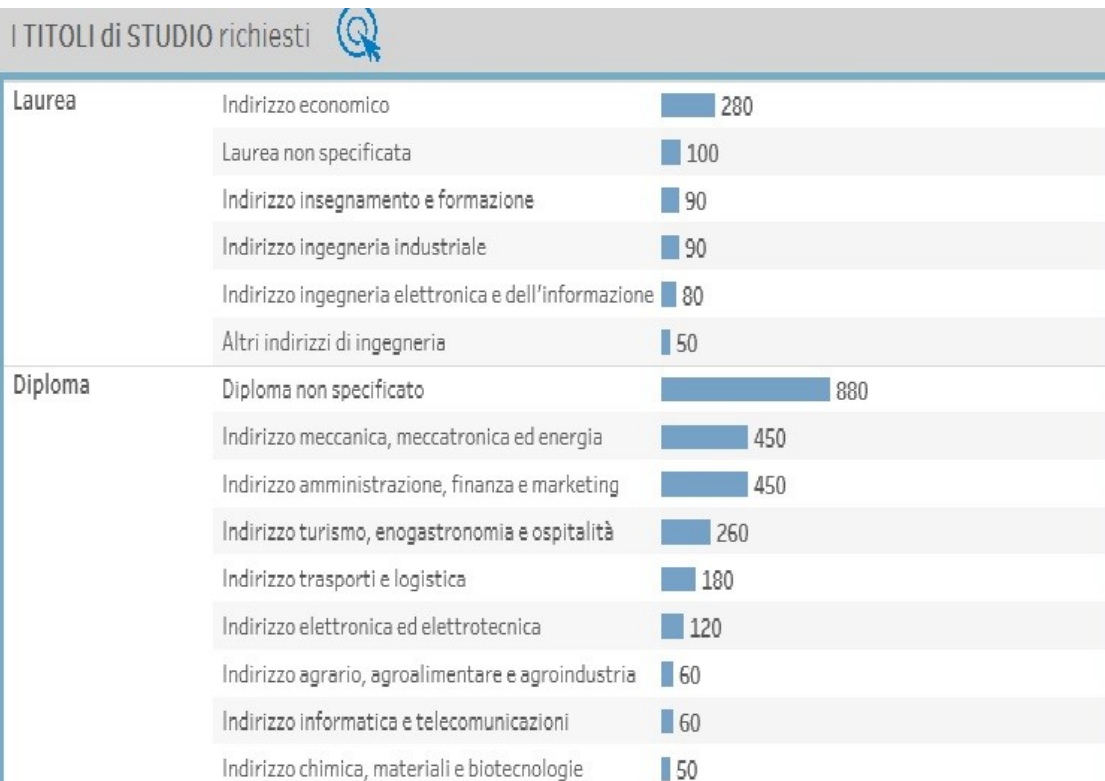
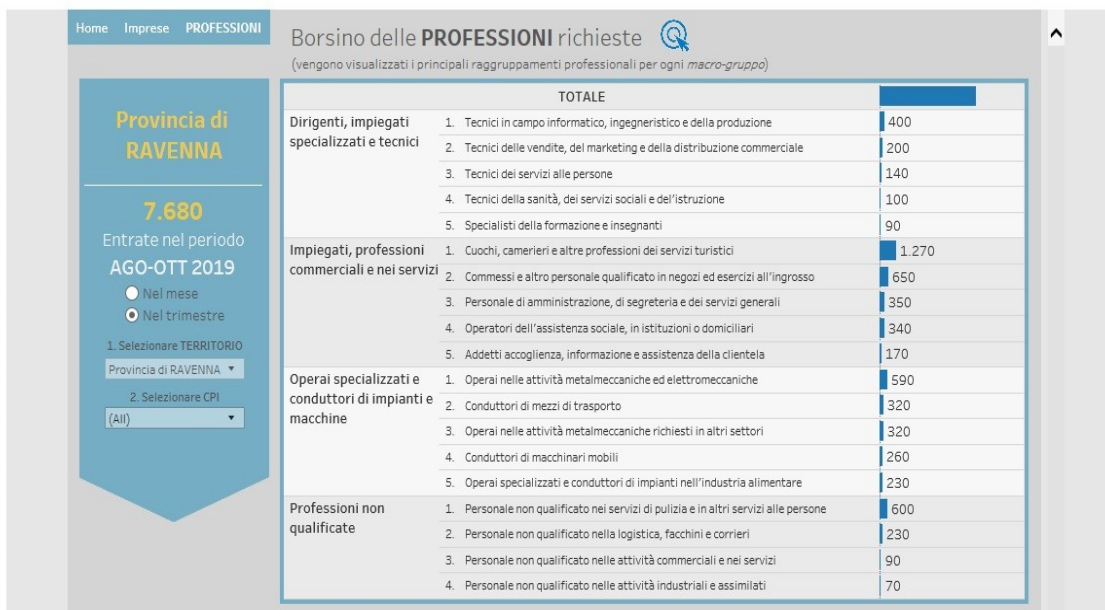
	ENTRATE PREVISTE AGOSTO 2019 (V.A.)	DIFFICOLTA' DI REPERIMENTO (%)	FINO A 29 ANNI (%)
TOTALE ENTRATE	1.890	33,7	28,9
DIRIGENTI e PROFESSIONI CON ELEVATA SPECIALIZZAZIONE e TECNICI			
Dirigenti e direttori	--	--	--
Specialisti in scienze informatiche, fisiche e chimiche	20	95,8	41,7
Progettisti, ingegneri e professioni assimilate	--	--	--
Farmacisti, biologi e altri specialisti delle scienze della vita	--	--	--
Medici e altri specialisti della salute	--	-	-
Tecnici della sanità, dei servizi sociali e dell'istruzione	--	--	--
Specialisti in scienze economiche e gestionali di impresa	--	--	--
Tecnici amministrativi, finanziari e della gestione della produzione	--	--	--
Tecnici delle vendite, del marketing e della distribuzione commerciale	50	57,4	7,4
Specialisti in discipline artistiche e in scienze umane e sociali	--	--	--
Specialisti della formazione e insegnanti	--	--	--
Tecnici dei servizi alle persone	--	--	--
Tecnici in campo informatico, ingegneristico e della produzione	130	69,0	14,7
IMPIEGATI e PROFESSIONI QUALIFICATE NELLE ATTIVITÀ COMMERCIALI E NEI SERVIZI			
Addetti accoglienza, informazione e assistenza della clientela	40	38,6	65,9
Personale di amministrazione, di segreteria e dei servizi generali	100	21,6	23,5
Addetti alla gestione dei magazzini, della logistica e degli acquisti	30	35,7	21,4
Commessi e altro personale qualificato nella grande distribuzione	30	11,5	42,3
Commessi e altro personale qualificato in negozi ed esercizi all'ingrosso	120	16,2	27,4
Cuochi, camerieri e altre professioni dei servizi turistici	330	24,7	40,7
Operatori dell'assistenza sociale, in istituzioni o domiciliari	50	44,0	16,0
Operatori della cura estetica	--	--	--
Professioni specifiche nei servizi di sicurezza, vigilanza e custodia	40	5,1	20,5
Professioni specifiche degli altri servizi alle persone	--	--	--
OPERAI SPECIALIZZATI e CONDUTTORI DI IMPIANTI e MACCHINARI			
Operai specializzati nell'edilizia e nella manutenzione degli edifici	70	25,7	32,9
Operai specializzati e conduttori di impianti nell'industria alimentare	60	10,7	7,1
Operai specializzati e condutt. di impianti nelle ind. tessili, abbigl. calzature	--	-	-
Operai nelle attività metalmeccaniche ed elettromeccaniche	180	65,6	52,2
Operai nelle attività metalmeccaniche richiesti in altri settori	80	44,7	36,8
Operai specializzati nelle industrie del legno e della carta	--	--	--
Operai specializzati nelle industrie chimiche e della plastica	--	--	--
Operai specializzati in altre attività industriali	--	--	--
Conduttori di mezzi di trasporto	70	54,9	1,4
Conduttori di macchinari mobili	90	20,2	28,1
PROFESSIONI NON QUALIFICATE			
Personale generico nelle costruzioni	--	--	--
Personale non qualificato nella logistica, facchini e corrieri	50	6,7	46,7
Personale non qualificato nelle attività commerciali e nei servizi	40	13,2	10,5
Personale non qualificato nei servizi di pulizia e in altri servizi alle persone	160	17,8	8,3
Personale non qualificato nelle attività industriali e assimilati	--	--	--

Valori assoluti sono arrotondati alle decine. I totali possono non coincidere con la somma dei singoli valori.

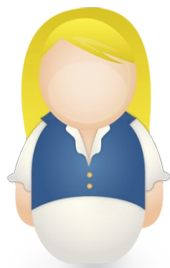
Il segno(-)indica l'assenza di dati nell'incrocio indicato. Il segno(--)-indica un valore statisticamente non significativo. I totali comprendono comunque i dati non esposti.

Fonte: Unioncamere-ANPAL, Sistema Informativo Excelsior

Infine, si conclude l'analisi elencando, nelle seguenti tabelle, le figure più ricercate nell'intero trimestre agosto-ottobre 2019 in provincia di Ravenna e le lauree ed i diplomi più richiesti.



Per maggiori approfondimenti, consultare la sezione del sito della Camera di commercio di Ravenna dedicata ai risultati dell'indagine Excelsior.



Si ringraziano le imprese del campione che hanno partecipato alle rilevazioni e quelle che continueranno a farlo.

Perché è importante per le imprese-campione partecipare alla rilevazione e compilare il questionario? Perché Excelsior è uno strumento statistico realizzato con finalità di programmazione pubblica e senza scopo di lucro, che consente alle imprese di esprimere quali professionalità vorrebbero che fossero formate dalla scuola e dal sistema di formazione del proprio territorio. Inoltre, grazie alla collaborazione del mondo imprenditoriale, scuole e studenti avranno uno strumento in più per decidere che percorso formativo intraprendere.