

# Il sistema agro-alimentare dell'Emilia-Romagna: Rapporto 2009

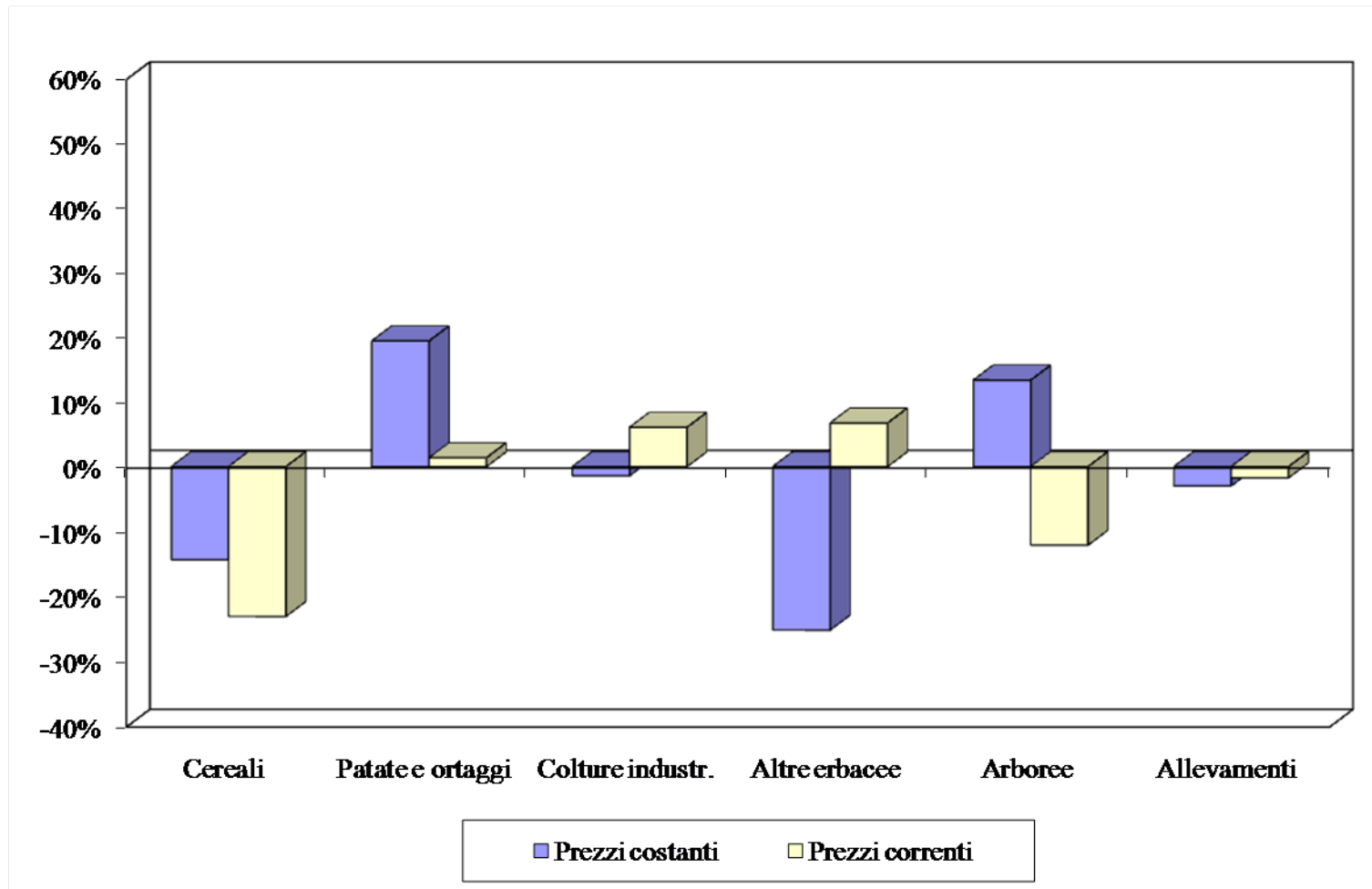
*Stefano Boccaletti*

*Istituto di Economia Agro-alimentare*

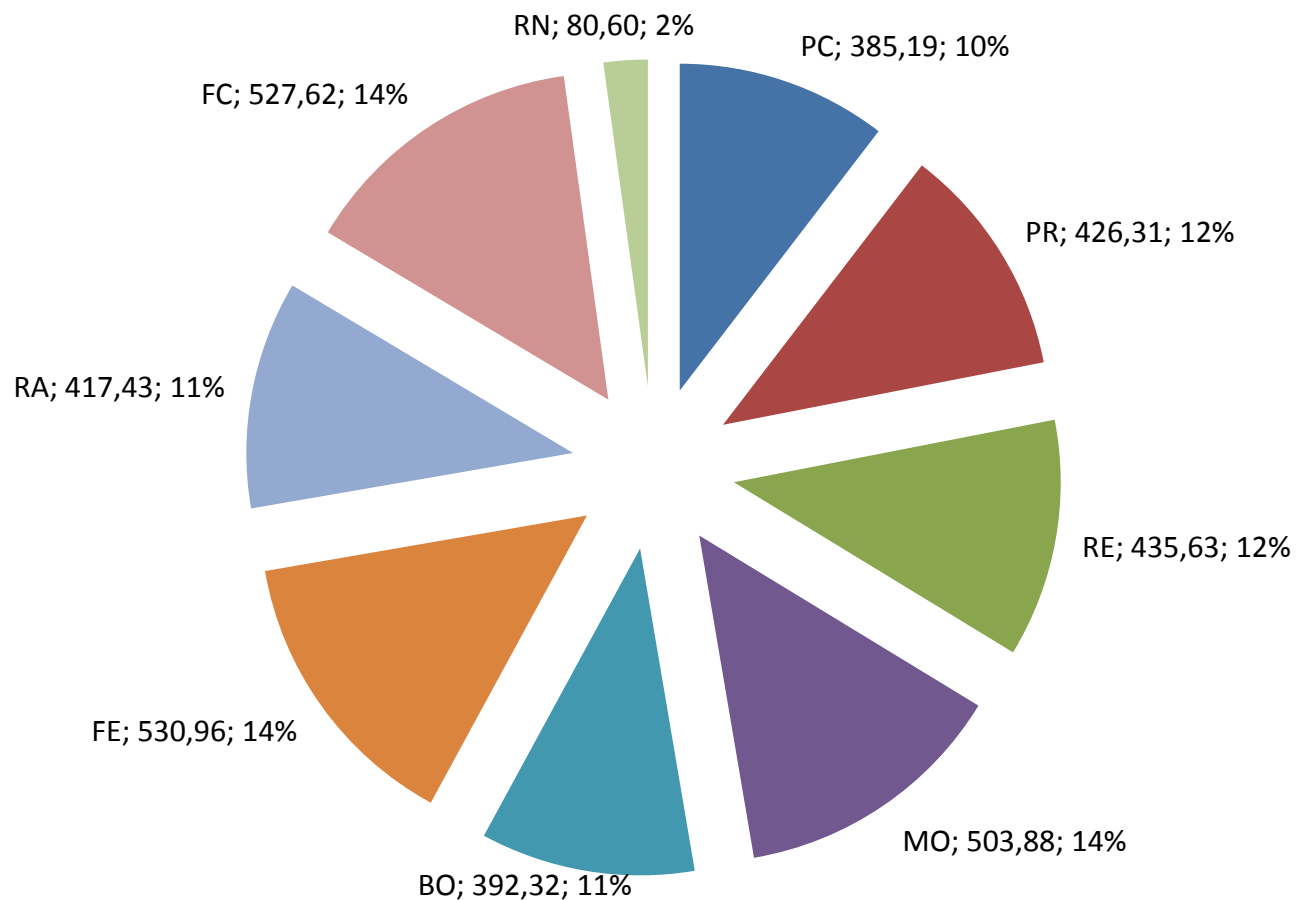
*Università Cattolica del S. Cuore, Piacenza*



# VARIAZIONE % (09/08) DELLA PLV DEI DIVERSI SETTORI AGRICOLI IN E-R

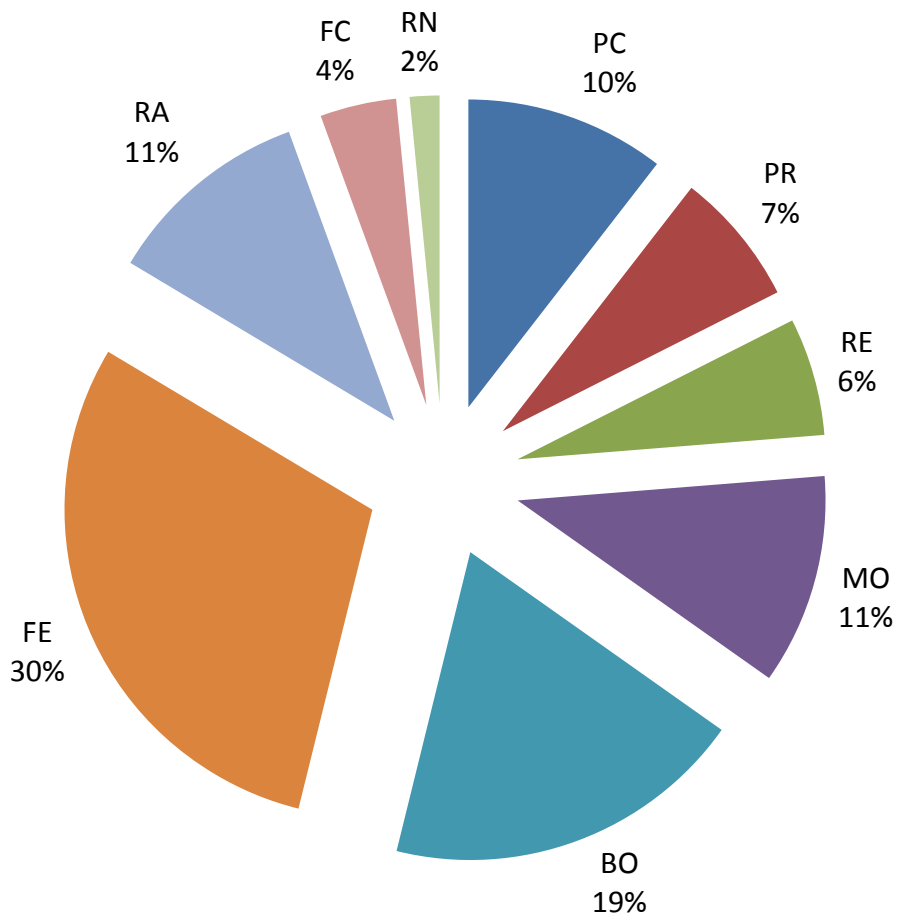


# DISTRIBUZIONE PROVINCIALE DELLA PLV (2009)

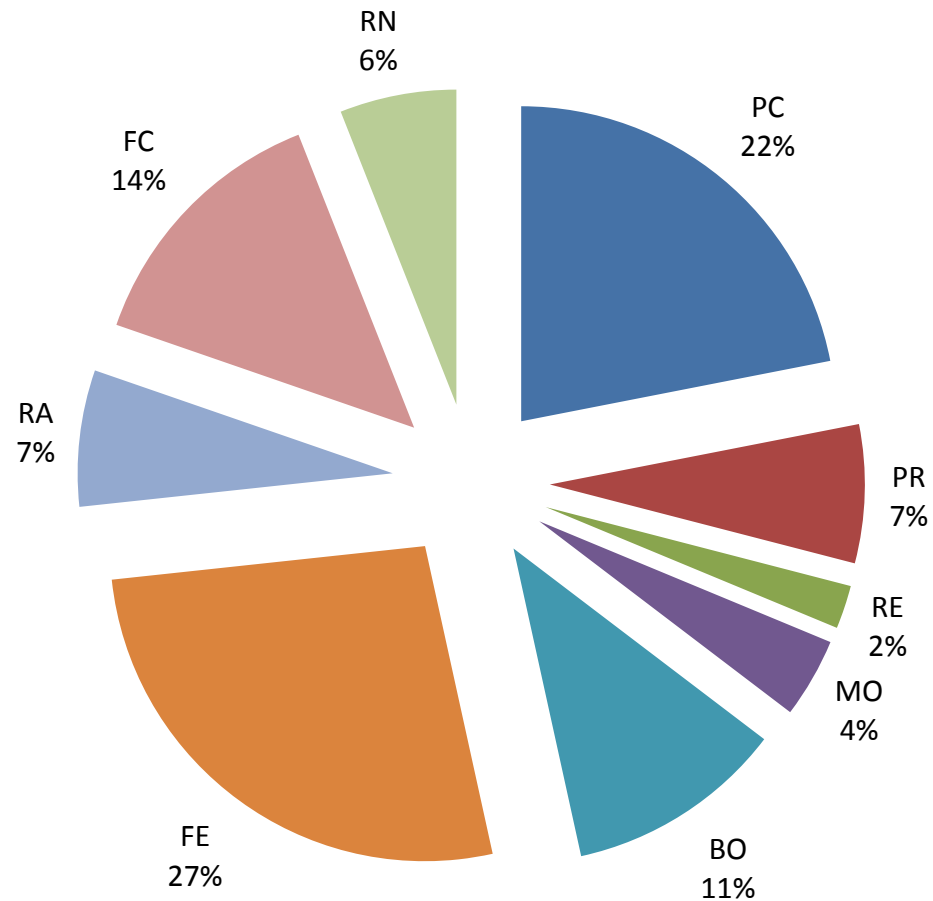


# DISTRIBUZIONE PROVINCIALE DELLA PLV (2009)

## CEREALI

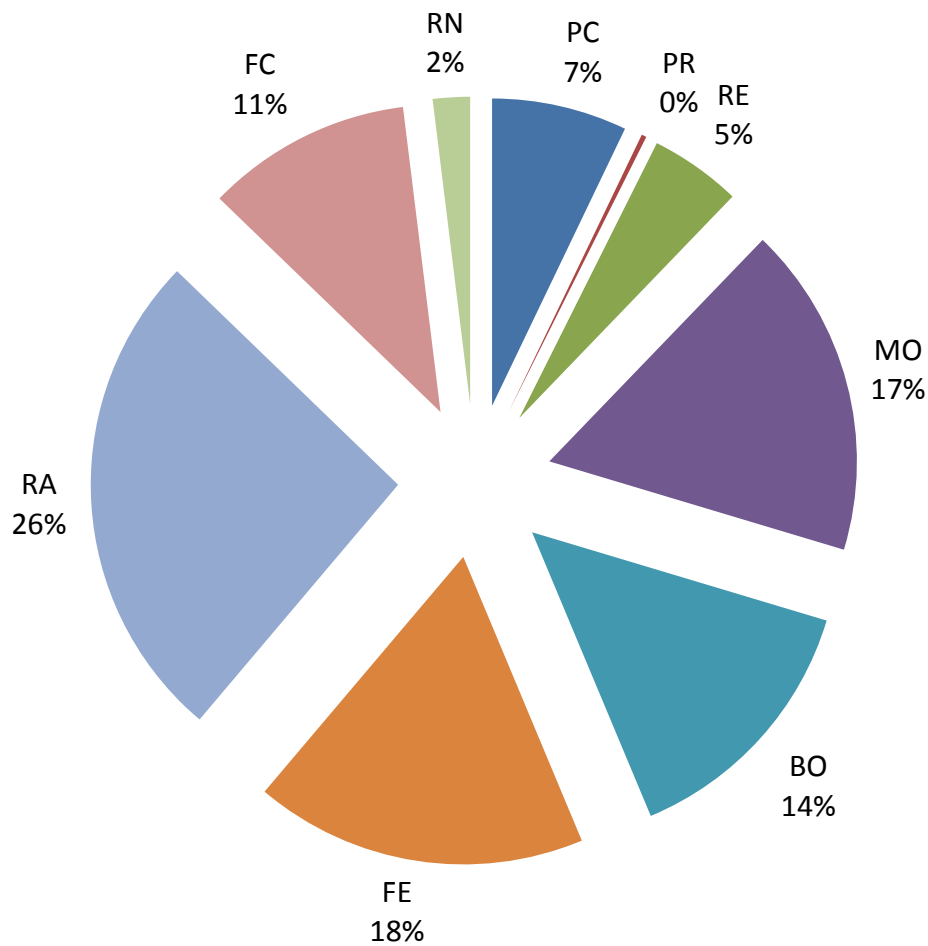


## PATATE E ORTAGGI

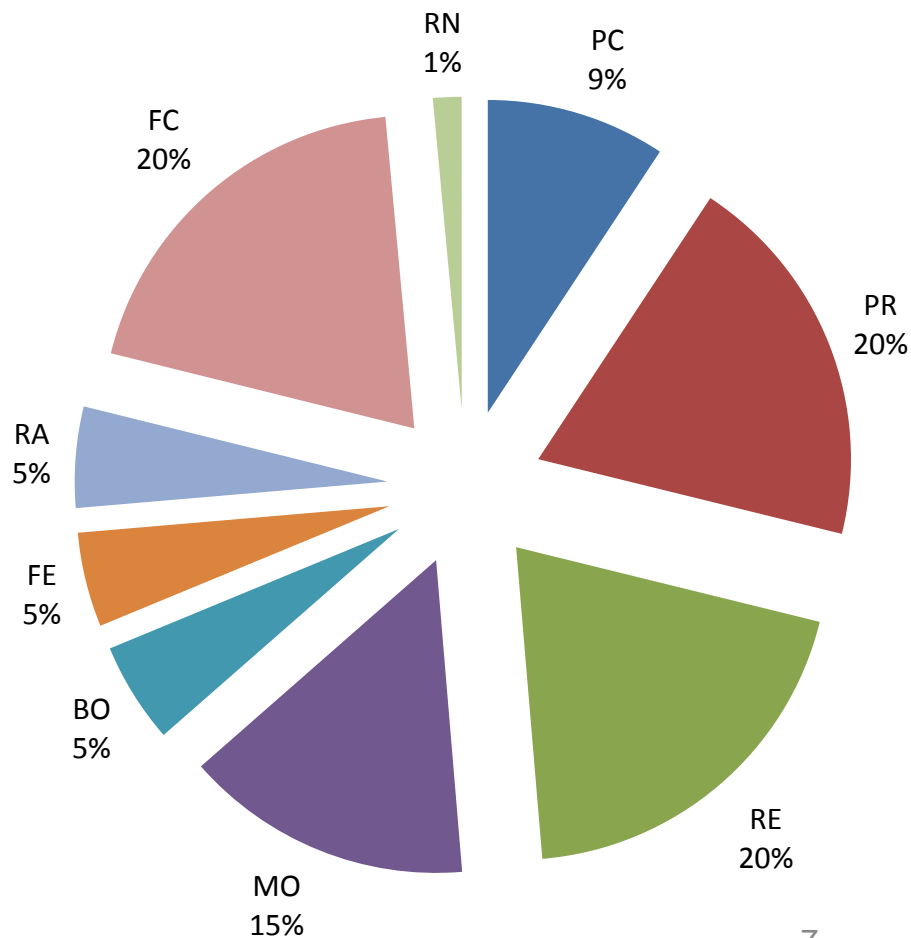


# DISTRIBUZIONE PROVINCIALE DELLA PLV (2009)

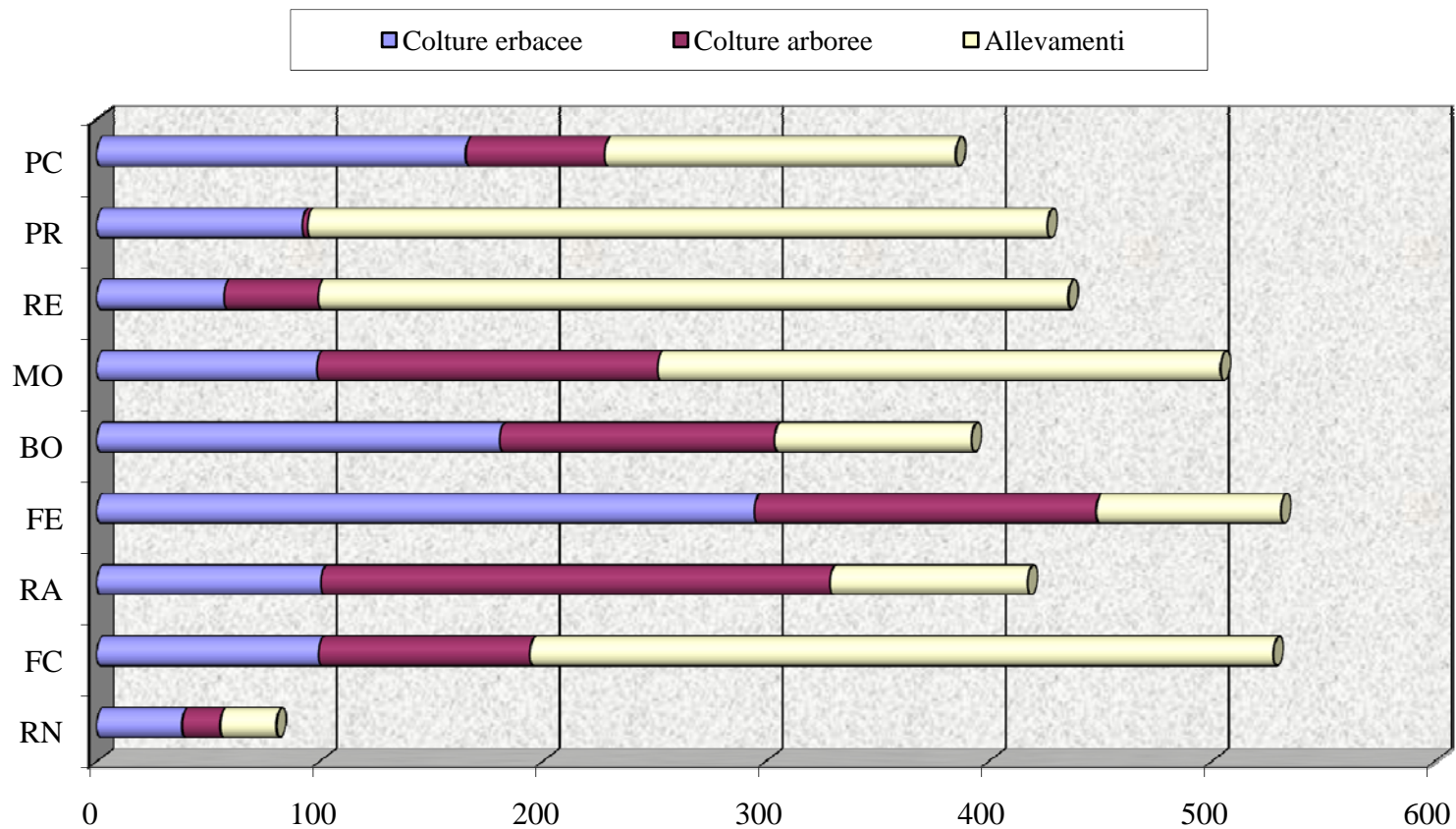
## ARBOREE



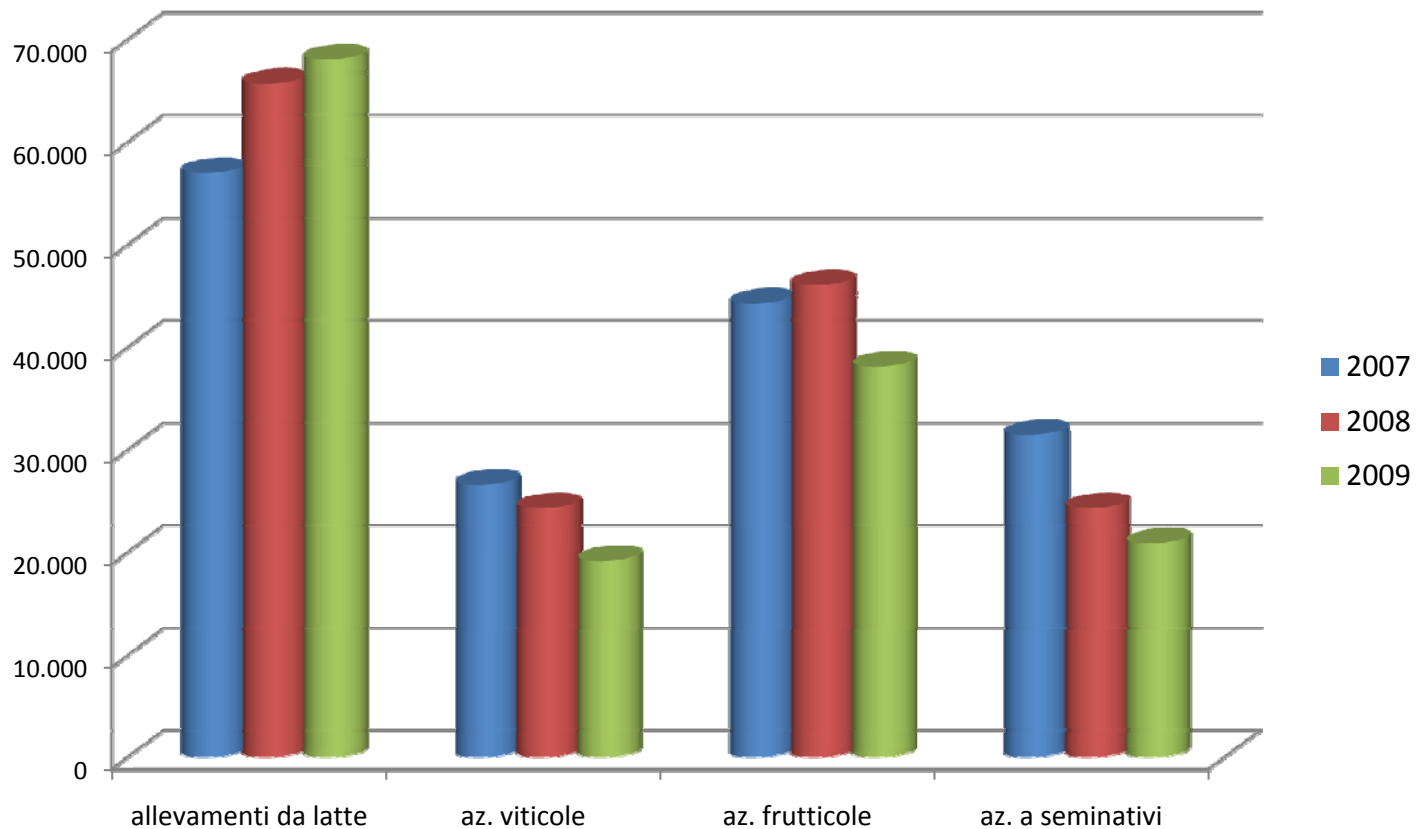
## ALLEVAMENTI



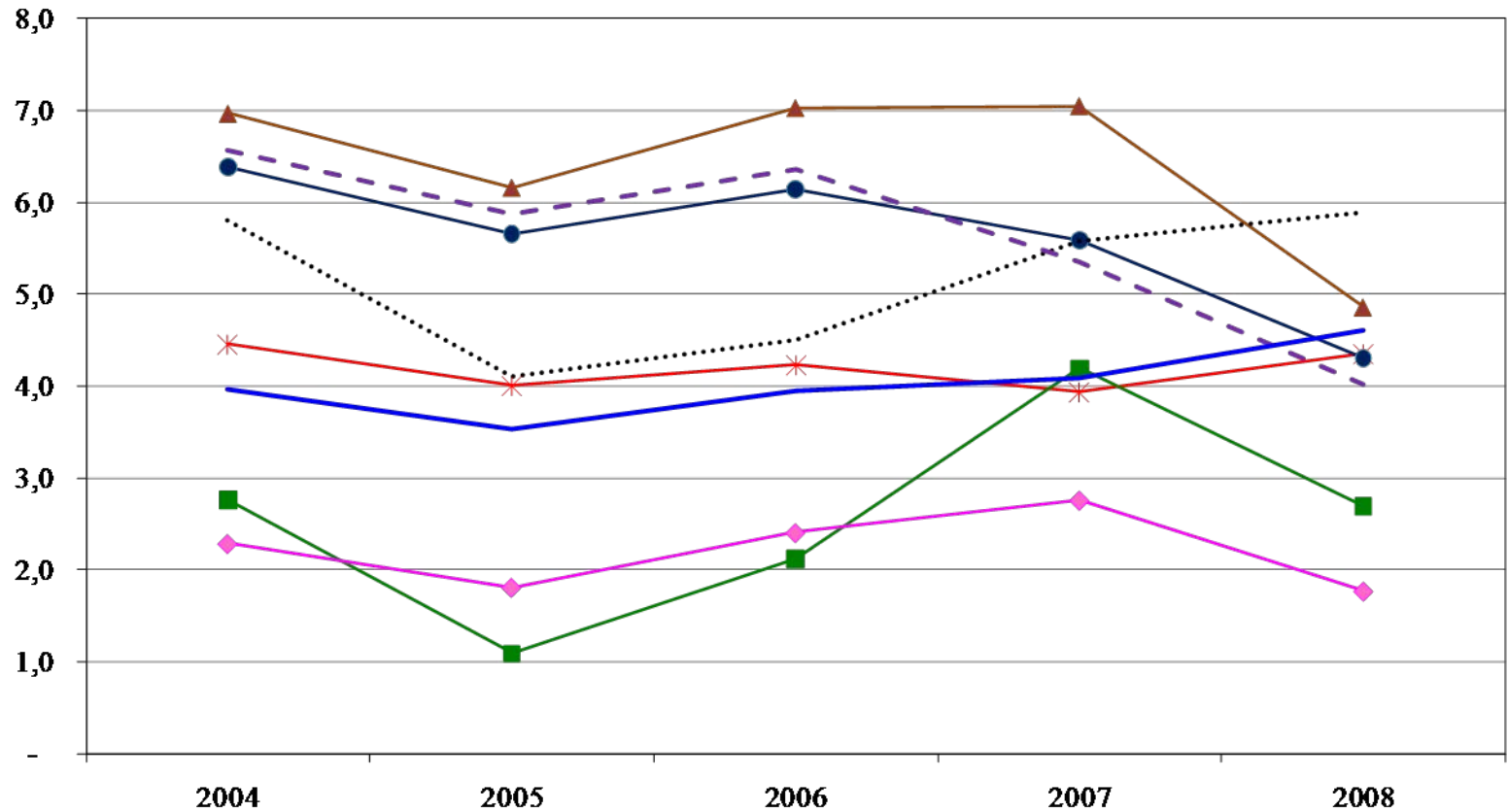
# PLV AGRICOLA 2009 PER PROVINCIA E COMPOSIZIONE



# ANDAMENTO DEL VA LORDO SU UN CAMPIONE DI AZIENDE DELL'E-R



# REDDITIVITA' DELLA FILIERA VINO (ROI)



—\*— Fornitori az. Agricole

—■— Az. Viticole

—▲— Altri fornitori cantine

—◆— Cantine

—●— Altri fornitori ingrosso

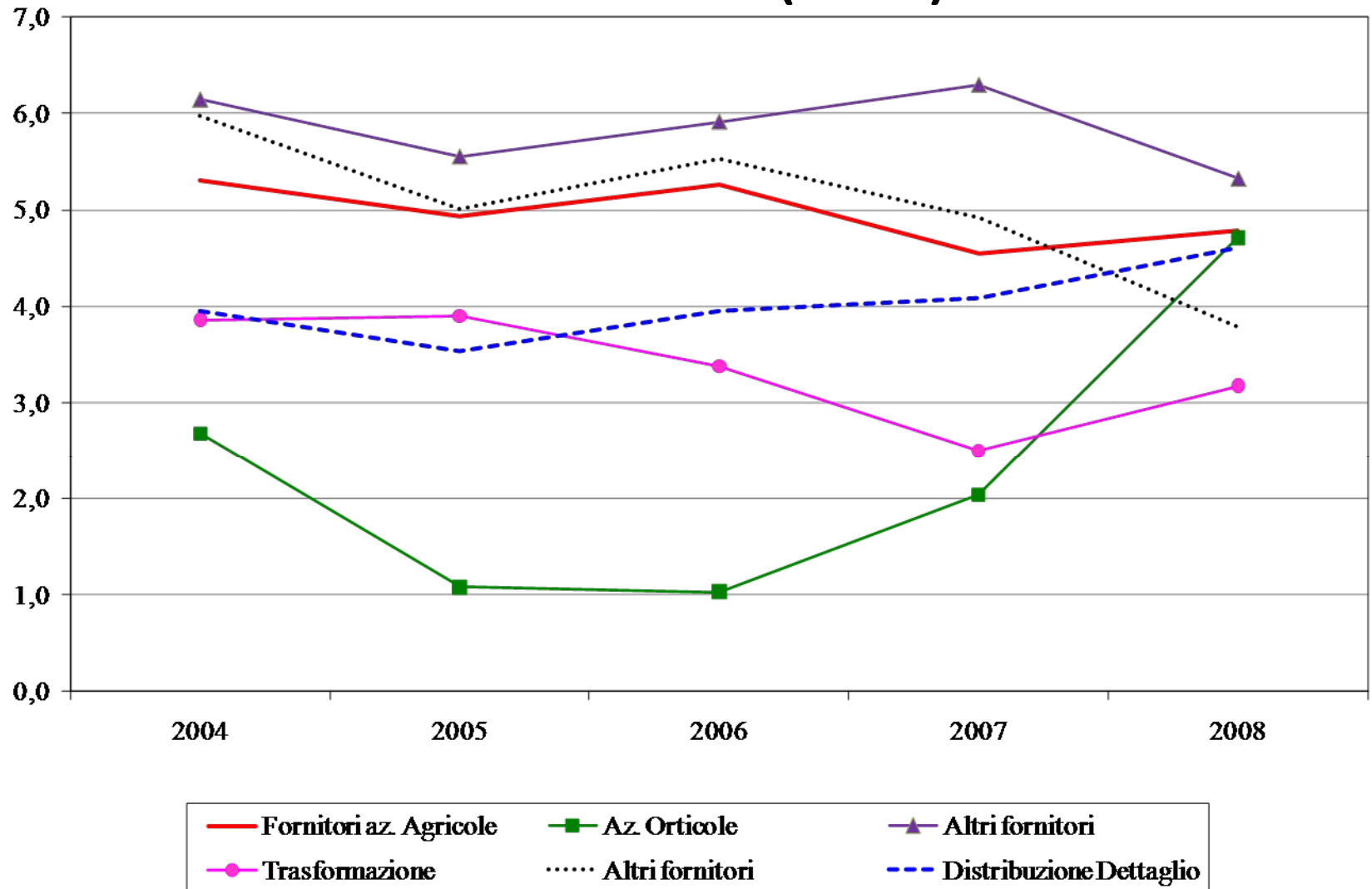
..... Confezionamento/Ingrosso

- - - Altri fornitori distribuzione

— — Distribuzione Dettaglio



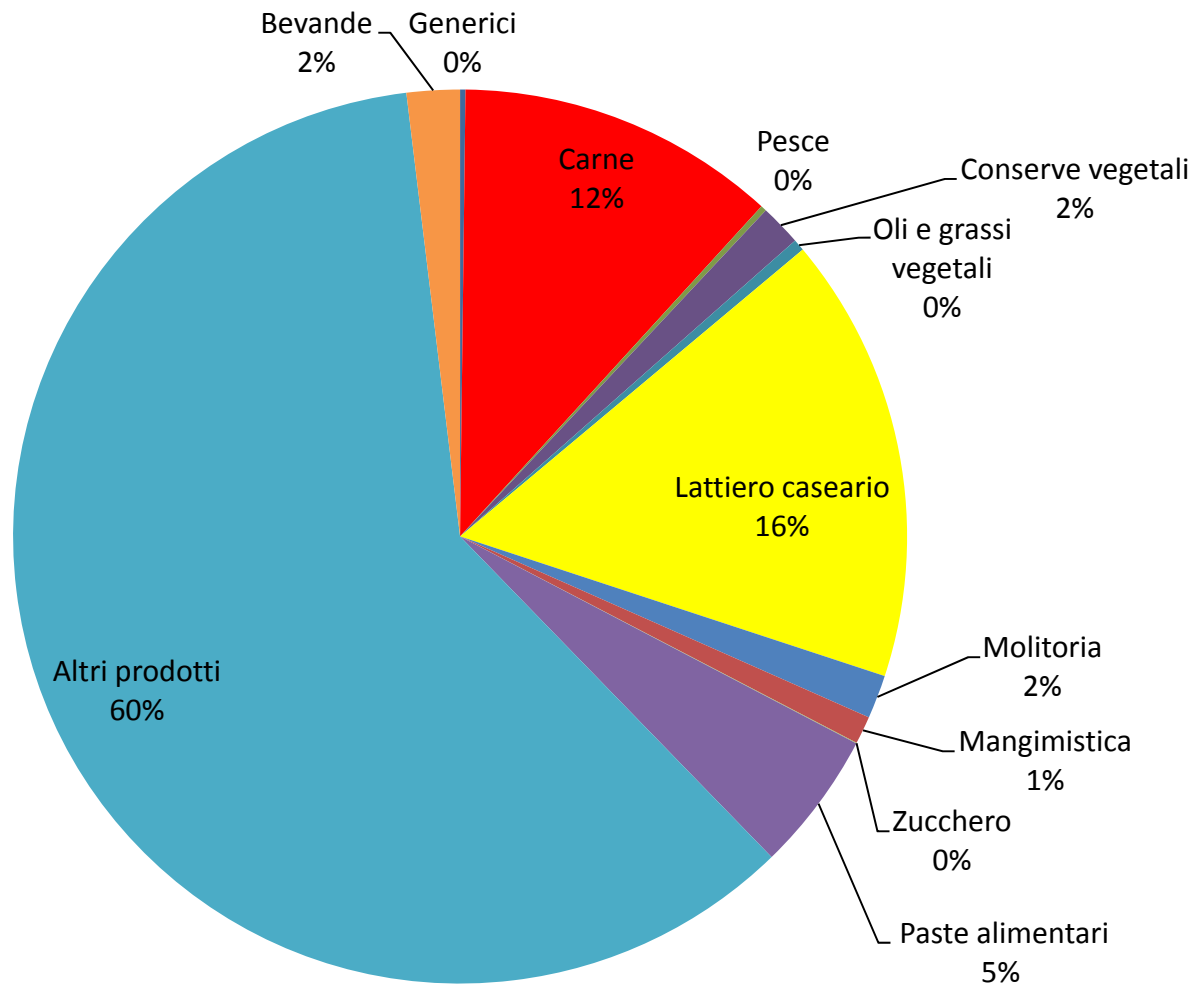
# REDDITIVITA' DELLA FILIERA POMODORO (ROI)



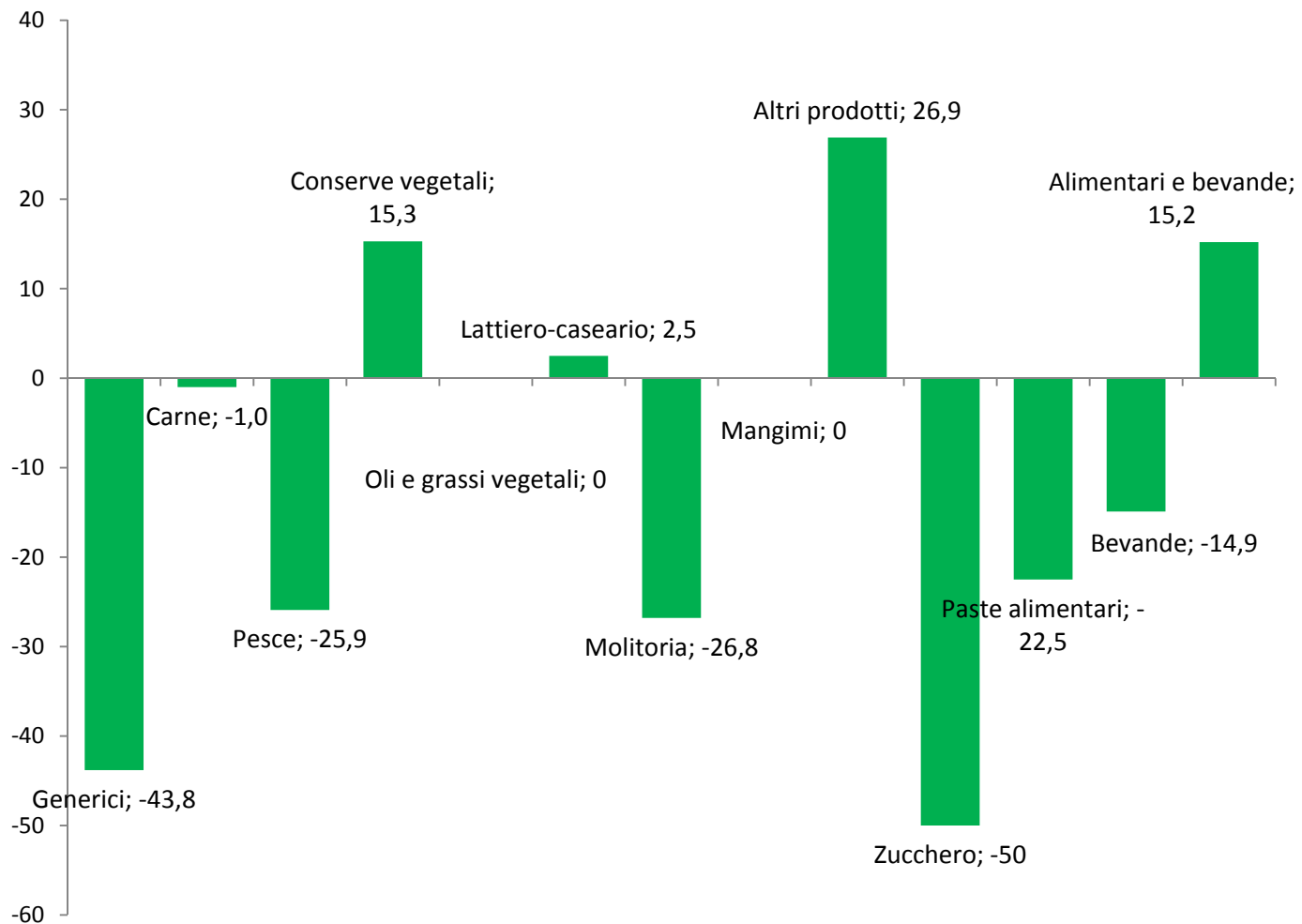
# LA CONGIUNTURA IN E-R

- Produzione
  - Industria manif.: -14,1% (Ita: -13,5%)
  - Industria alimentare: -1,1%
- Fatturato
  - Industria manif.: -14,3% (Ita: -13,1%)
  - Industria alimentare: -1,7%
- Esportazioni
  - Industria manif.: -7,9% (Ita: -8,8%)
  - Industria alimentare: -0,5%

# IMPRESSE ALIMENTARI IN E-R PER COMPARTO



# NUMERO DI IMPRESE AGRO-ALIMENTARI: 2008/2000



# FLUSSI OCCUPAZIONALI NELL'INDUSTRIA ALIMENTARE: 2009

	<i>Italia</i>			<i>Emilia-Romagna</i>		
	<i>entrate</i>	<i>uscite</i>	<i>saldo</i>	<i>entrate</i>	<i>uscite</i>	<i>saldo</i>
Totale	42.080	47.300	-5.220	6.020	6.740	-720
1-9 addetti	15.830	18.340	-2.520	1.470	1.880	-410
10-49 addetti	7.350	8.340	-990	580	740	-160
da 50-249 addetti	7.450	8.180	-730	1.060	1.200	-140
da 250 addetti	11.450	12.440	-990	2.910	2.920	-10

# LE PRINCIPALI CARATTERISTICHE DEI NUOVI OCCUPATI NEL 2009

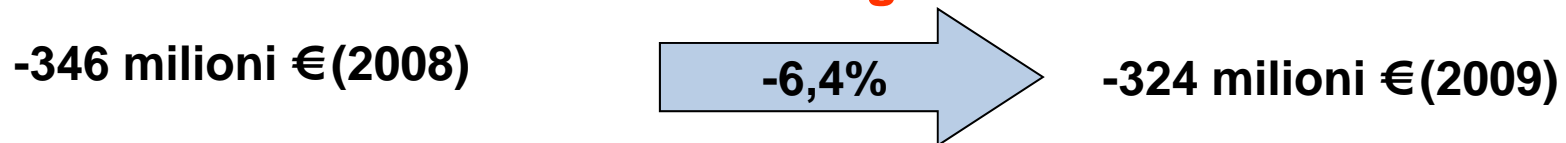
	<i>Italia</i>	<i>Emilia-Romagna</i>
<i>Età</i>		
Sino a 29 anni	42,6%	31,7%
Oltre 30 anni	30,0%	25,4%
Non rilevante	27,4%	42,9%
Totale	22.730	2.820
<b><i>Non Stagionali</i></b>		
<i>Livello di inquadramento</i>		
Dirigenti	0,9%	1,1%
Quadri e imp. tecnici	18,6%	19,4%
Operai e pers. non qualificato di difficile reperimento	80,5%	79,5%
	18,6%	18,9%
<i>Esperienza richiesta</i>		
Professionale o settoriale	48,9%	40,7%
Generica o non richiesta	51,1%	59,3%
<i>Tipologia di contratto</i>		
Tempo indeterminato	45,9%	42,3%
Tempo determinato	41,7%	41,9%
Apprendistato	10,4%	9,7%
Altro	2,0%	6,1%
<b><i>Stagionali</i></b>	25.810	3.540

# SCAMBI CON L'ESTERO 2009

## IL DEFICIT AGRO-ALIMENTARE DELL'EMILIA-ROMAGNA

(2009: dati provvisori)

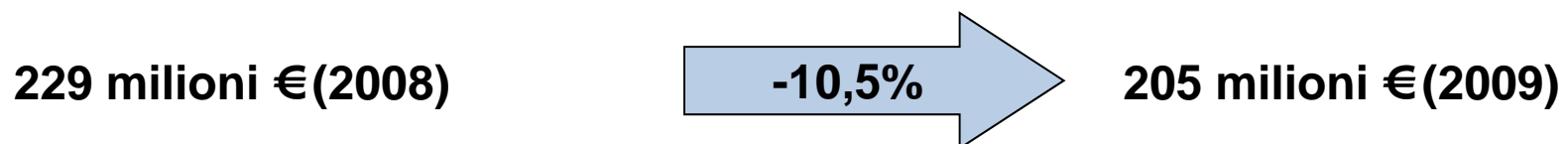
### Saldo del settore agricolo



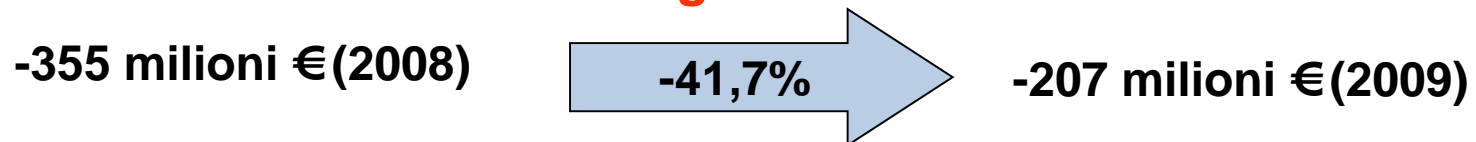
### Saldo dei prodotti alimentari



### Saldo del settore bevande



### Deficit della bilancia agro-alimentare e bevande



# SALDO AGRO-ALIMENTARE REGIONALE

- **Il miglioramento del saldo agro-alimentare regionale 2009 rispetto al 2008 risulta da:**
  - **Importazioni:** -6,5% (3.383 mln. €)
    - Agricoltura: -12,2% (1.039)
    - Industria alimentare: -6,5% (3.275)
    - Bevande: -6,1% (108,9)
  - **Esportazioni:** -2,7% (3.177 mln. €)
    - Agricoltura: -14,6% (715)
    - Industria alimentare: -1,9% (2.863)
    - Bevande: -9,1% (314)
- In Italia: esportazioni -5,2%; importazioni -9,2%;  
SALDO: -6.740 mln. €



# QUOTE PERCENTUALI DEI PRIMI PAESI DI PROVENIENZA E DESTINAZIONE NEL 2009

2008				2009 *					
Emilia-Romagna		Italia		Emilia-Romagna		Italia			
Posizione	Quota %	Posizione	Quota %	Posizione	Quota %	Posizione	Quota %		
<b>SETTORE PRIMARIO</b>									
Francia	1	17,37	1	19,11	Francia	1	17,31	1	18,11
Brasile	2	8,06	2	7,63	Paesi Bassi	2	8,77	3	7,05
USA	3	7,75	5	4,66	Ungheria	3	7,87	6	3,60
Paesi Bassi	4	7,25	4	6,32	USA	4	6,18	7	3,35
Ungheria	5	7,18	7	3,27	Spagna	5	6,12	2	8,37
Germania	6	6,46	6	4,11	Germania	6	5,19	5	4,33
Spagna	7	5,12	3	7,26	Canada	7	3,99	8	2,91
Ucraina	8	4,47	16	1,55	Brasile	8	3,34	4	6,50
Austria	10	3,41	8	2,75					
UE 15		44,56		46,41	UE 15		45,56		48,04
UE 27		56,55		53,15	UE 27		58,74		55,47

# QUOTE PERCENTUALI DEI PRIMI PAESI DI PROVENIENZA E DESTINAZIONE NEL 2009

2008				2009 *					
Emilia-Romagna		Italia		Emilia-Romagna		Italia			
Posizione	Quota %	Posizione	Quota %	Posizione	Quota %	Posizione	Quota %		
INDUSTRIA ALIMENTARE									
Germania	1	21,05	1	17,51	Germania	1	21,44	1	17,86
Francia	2	16,13	2	12,27	Francia	2	17,84	2	12,54
Regno					Regno				
Unito	3	7,93	4	9,94	Unito	3	7,94	4	9,78
USA	4	6,07	3	10,31	USA	4	5,95	3	9,89
Spagna	5	5,32	5	4,07	Spagna	5	4,82	6	3,98
Grecia	6	3,85	10	2,57	Grecia	6	4	10	2,66
Austria	7	3,34	7	3,2	Austria	7	3,18	7	3,22
Belgio	8	2,7	9	2,97	Belgio	8	2,77	9	2,87
Paesi					Paesi				
Bassi	9	2,67	8	3	Bassi	9	2,54	8	2,98
Svizzera	10	2,21	6	4,05	Svizzera	10	2,51	5	4,3
UE 15		68,43		60,54	UE 15		69,96		60,91
UE 27		75,58		66,86	UE 27		76,29		66,86

# QUOTE PERCENTUALI DEI PRIMI PAESI DI PROVENIENZA E DESTINAZIONE NEL 2009

	2008				2009 *				
	<i>Emilia-Romagna</i>		<i>Italia</i>		<i>Emilia-Romagna</i>		<i>Italia</i>		
	<i>Posizione</i>	<i>Quota %</i>	<i>Posizione</i>	<i>Quota %</i>	<i>Posizione</i>	<i>Quota %</i>	<i>Posizione</i>	<i>Quota %</i>	
TOTALE AGRO-ALIMENTARE									
Germania	1	23,92	1	19,6	Germania	1	23,61	1	19,73
Francia	2	14,15	2	11,63	Francia	2	16,12	2	12,14
Regno Unito	3	7,84	3	9,26	Regno Unito	3	7,8	3	9,18
Spagna	4	5,14	5	4,37	USA	4	5,02	4	8,11
USA	5	5,06	4	8,29	Spagna	5	4,74	6	4,24
Grecia	6	3,6	10	2,69	Grecia	6	3,67	10	2,75
Austria	7	3,5	7	3,6	Austria	7	3,33	7	3,57
Paesi Bassi	8	2,95	8	3,29	Paesi Bassi	8	3,04	8	3,37
Svizzera	10	2,32	6	4,2	Svizzera	10	2,56	5	4,39
UE 15		69,39		62,43	UE 15		70,5		63,05
UE 27		77,25		70,36	UE 27		77,49		70,24

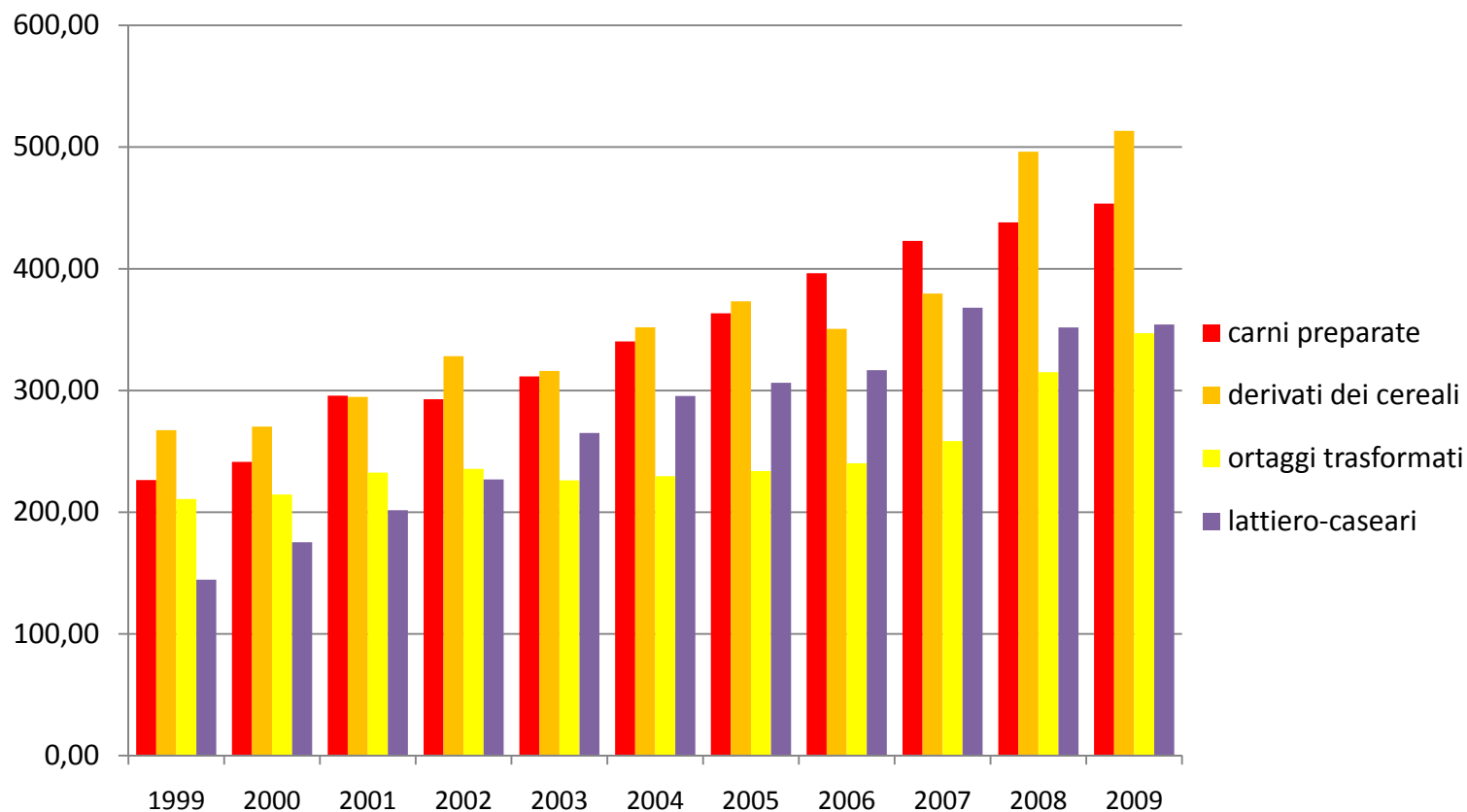
# SALDO PER COMPARTO: SETTORE PRIMARIO

- **L'Emilia-Romagna nel 2009 è importatrice netta di:**
  - Cereali: -284 mio €
  - Semi e frutti oleosi: -136 mio €
  - Animali vivi: -76 mio €
  - Cacao, caffè, tè e spezie: -59 mio €
  - Legumi ed ortaggi freschi: -45 mio €
- **L'Emilia-Romagna nel 2009 è esportatrice netta di:**
  - Frutta fresca (esclusi agrumi): 34 mio €

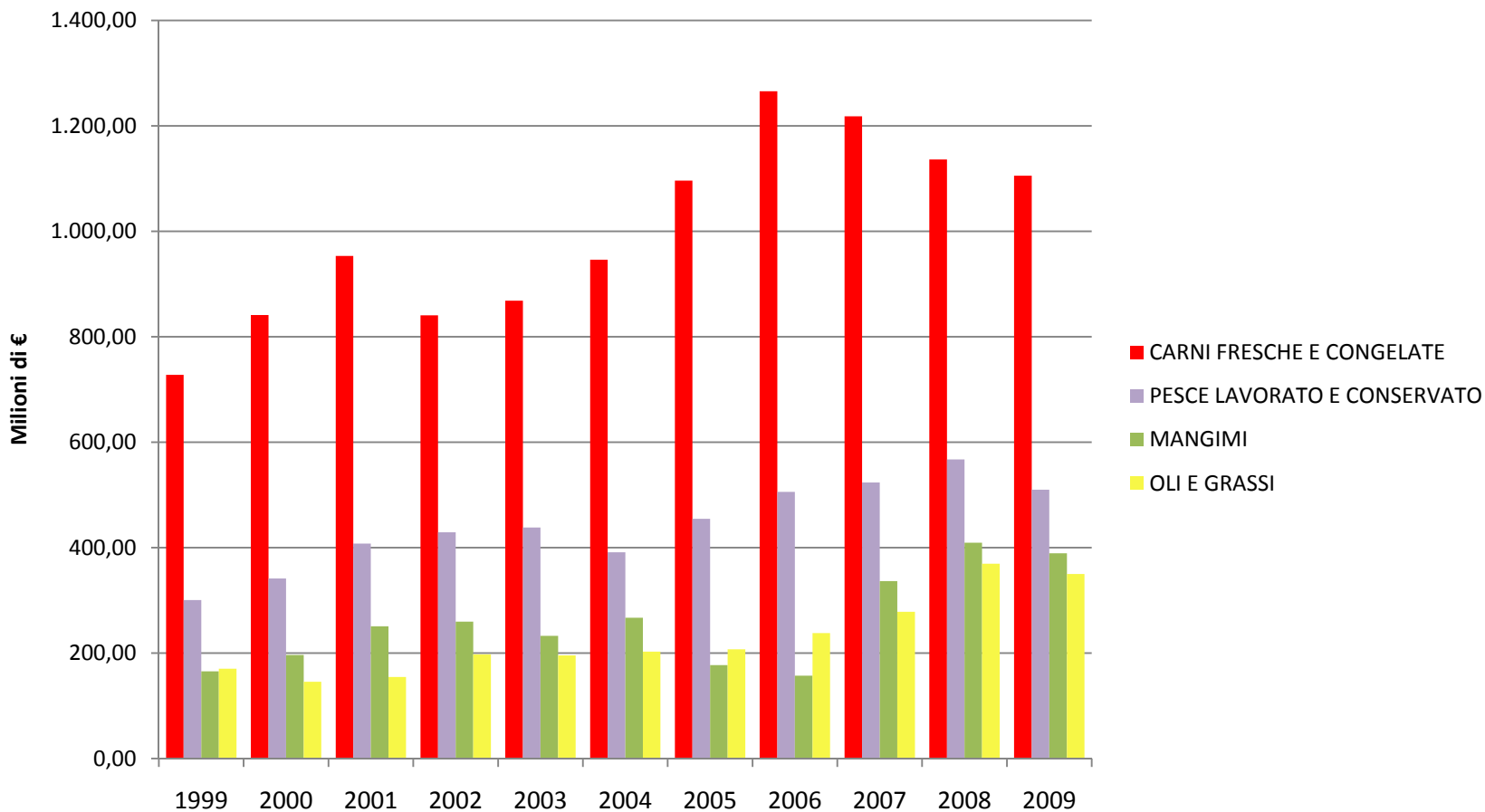
# SALDO PER COMPARTO: INDUSTRIA ALIMENTARE

- **L'Emilia-Romagna nel 2009 è importatrice netta di:**
  - Carni fresche e congelate: -747 mio €
  - Pesce lavorato e conservato: -464 mio €
  - Mangimi: -332 mio €
  - Oli e grassi animali e vegetali: -207 mio €
- **L'Emilia-Romagna nel 2009 è esportatrice netta di:**
  - Derivati dei cereali: 420 mio €
  - Carni preparate: 395 mio €
  - Ortaggi trasformati: 240 mio €
  - Prodotti lattiero-caseari: 102 mio €
  - Frutta trasformata: 93 mio €

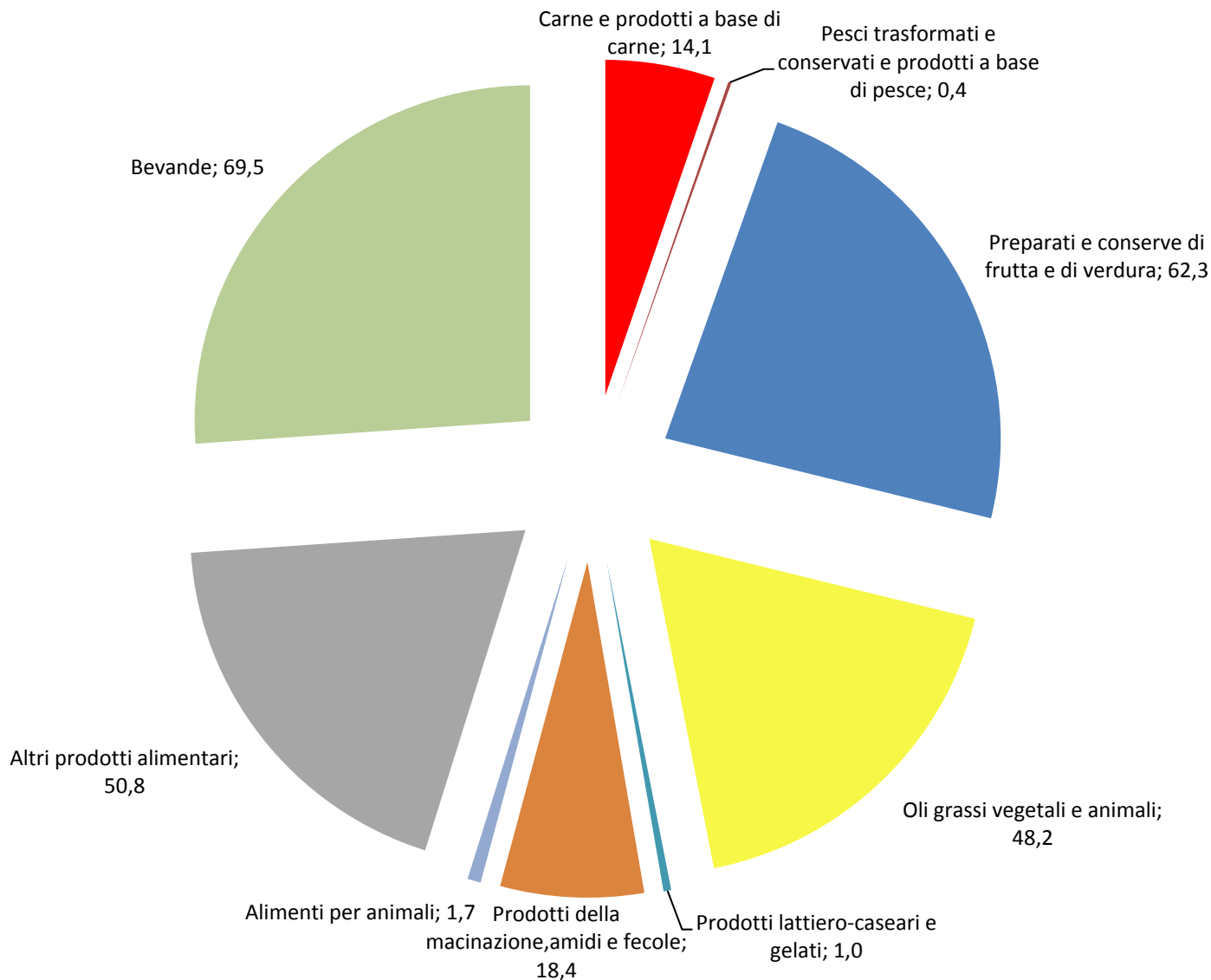
# ANDAMENTO DEI PRINCIPALI PRODOTTI ESPORTATI DALL'EMILIA-ROMAGNA



# ANDAMENTO DEI PRINCIPALI PRODOTTI IMPORTATI IN EMILIA-ROMAGNA

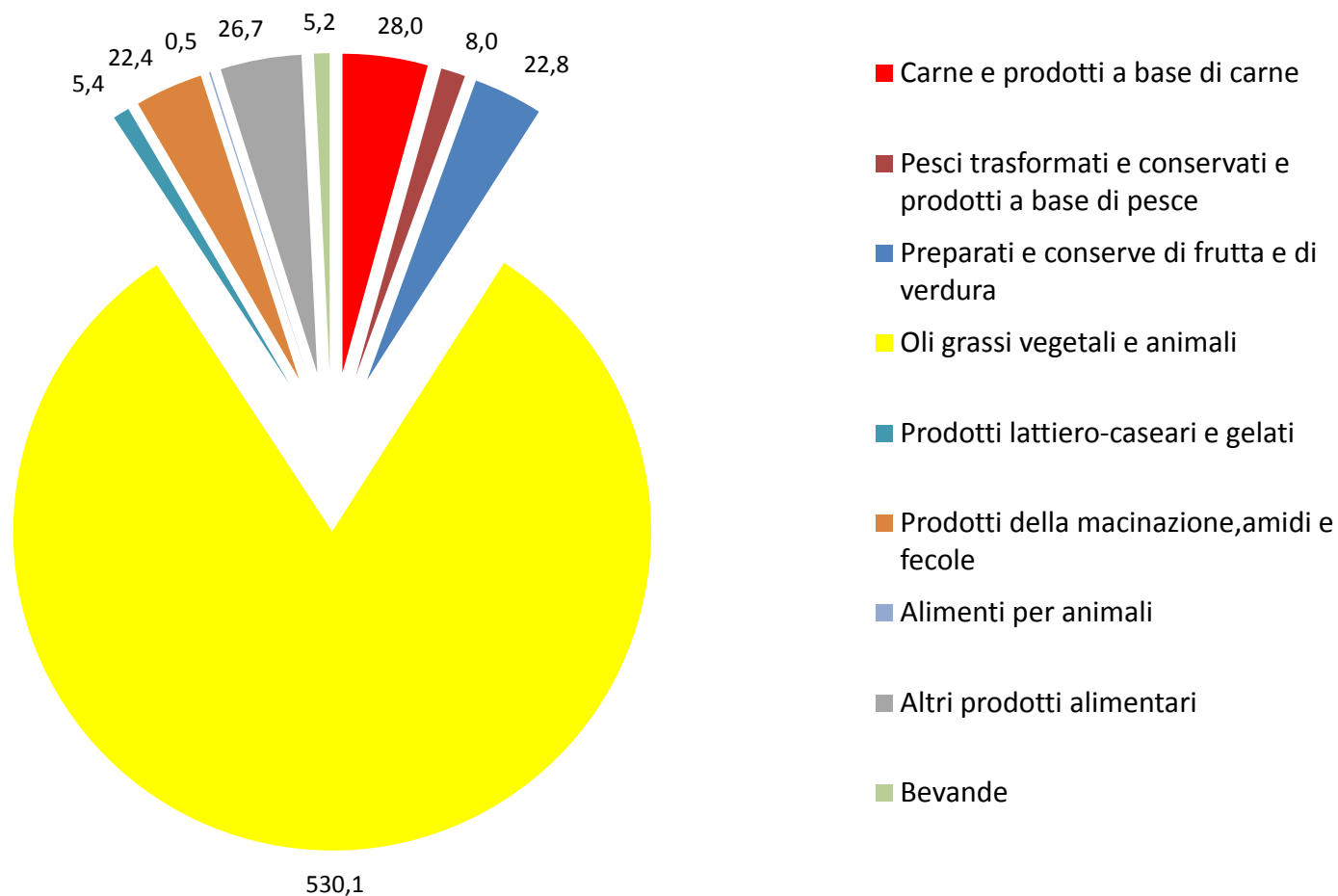


# ESPORTAZIONI PER CATEGORIA: RAVENNA, 2009, MLN. €





# IMPORTAZIONI PER CATEGORIA: RAVENNA, 2009, MLN. €



# DISTRIBUZIONE AL DETTAGLIO

- Strategie:
  - Marche commerciali: quota del 16% in volume nel 2009 (+8% sul 2008); Regno Unito: 43%; Germania: 40%; Spagna: 34%; Francia: 32%
  - Crescono tutte le tipologie di pv, ma soprattutto i discount
  - Sono state sciolte due delle centrali d'acquisto più importanti: GD-Plus (Carrefour) e Intermedia (Auchan)

# LE CENTRALI D'ACQUISTO

Centrali in Emilia Romagna	P.V. 2009	Superficie 2009 (mq)	Var. %	Quota % (superficie)
Centrale Italiana (Coop, Despar, Sigma, Il Gigante)	483	469.105	4,9	44,0
Sicon (Conad, Interdis, Standa/Rewe)	347	234.141	2,2	22,0
Esd Italia (Selex, Esselunga)	114	109.806	9,0	10,3
Lidl	52	40.605	20,0	3,8
Bennet	7	31.075	0,1	2,9
Pam	29	27.705	13,5	2,6
Totale	1.292	1.066.033	3,9	100,0

# DISTRIBUZIONE AL DETTAGLIO (segue)

## Variazione provinciale della superficie (2009/2008)

- Totale
  1. Ravenna: +9,0%
  2. Forlì-Cesena: +6,8%
  3. Piacenza: +6,0%
- Ipermercati
  1. Ravenna: +42,0%
  2. Forlì-Cesena: +10,8%
  3. Modena: +4,8%
- Supermercati
  1. Piacenza: +15,4%
  2. Ferrara: +5,8%
  3. Ravenna: +4,0%
- Discount
  1. Forlì-Cesena: +31,7
  2. Parma: +26,4%
  3. Reggio Emilia: +13,5%

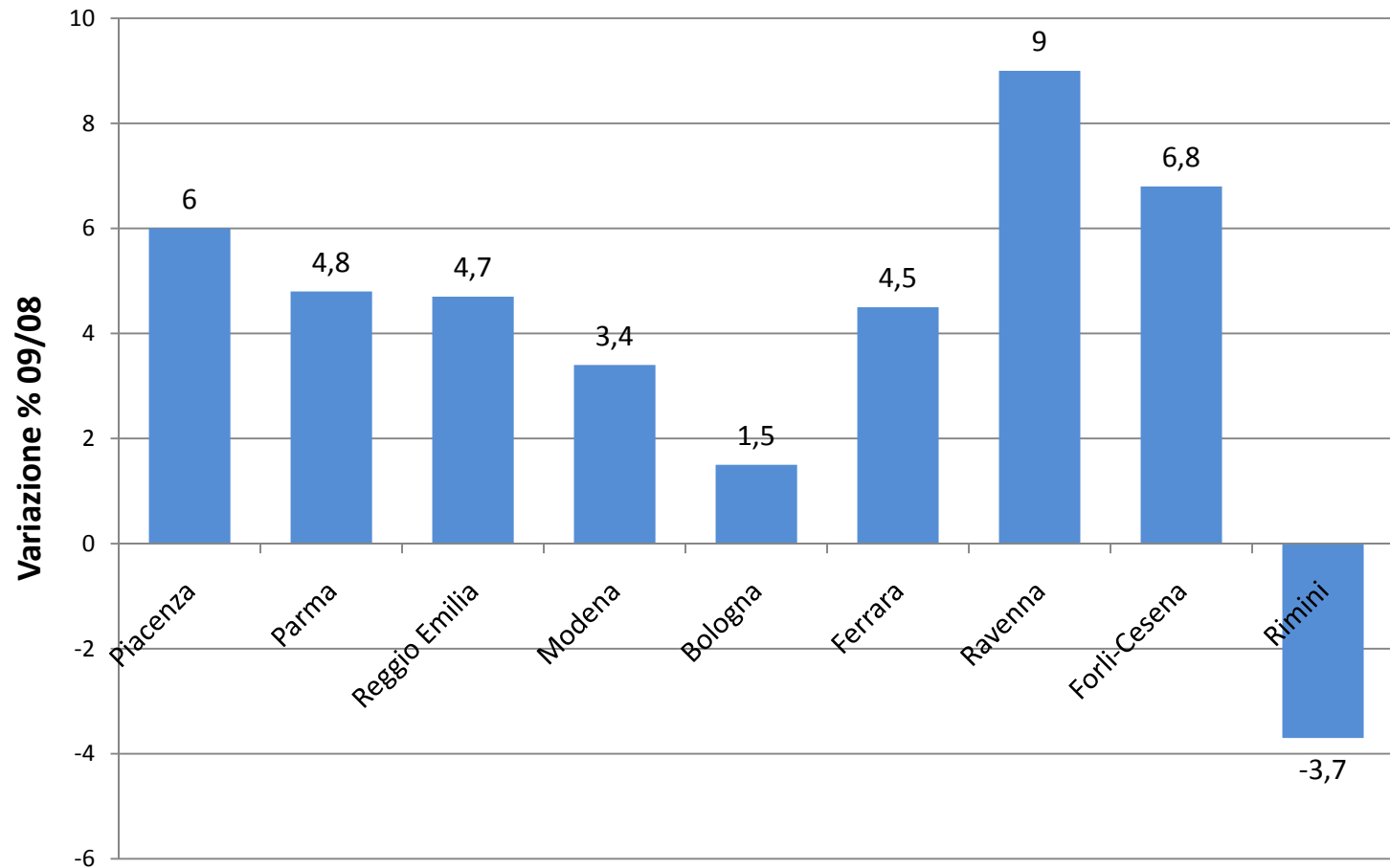
- Densità distributiva (mq/1000 ab., 2009)

1. Ferrara: 377,7
2. Piacenza: 310,0
3. Modena: 258,3

**EMILIA-ROMAGNA: 249,9**

4. Forlì-Cesena: 245,8
5. Ravenna: 238,4 (2008: 7)
6. Bologna: 224,5
7. Reggio Emilia: 223,5 (8)
8. Rimini: 214,9 (5)
9. Parma: 211,6

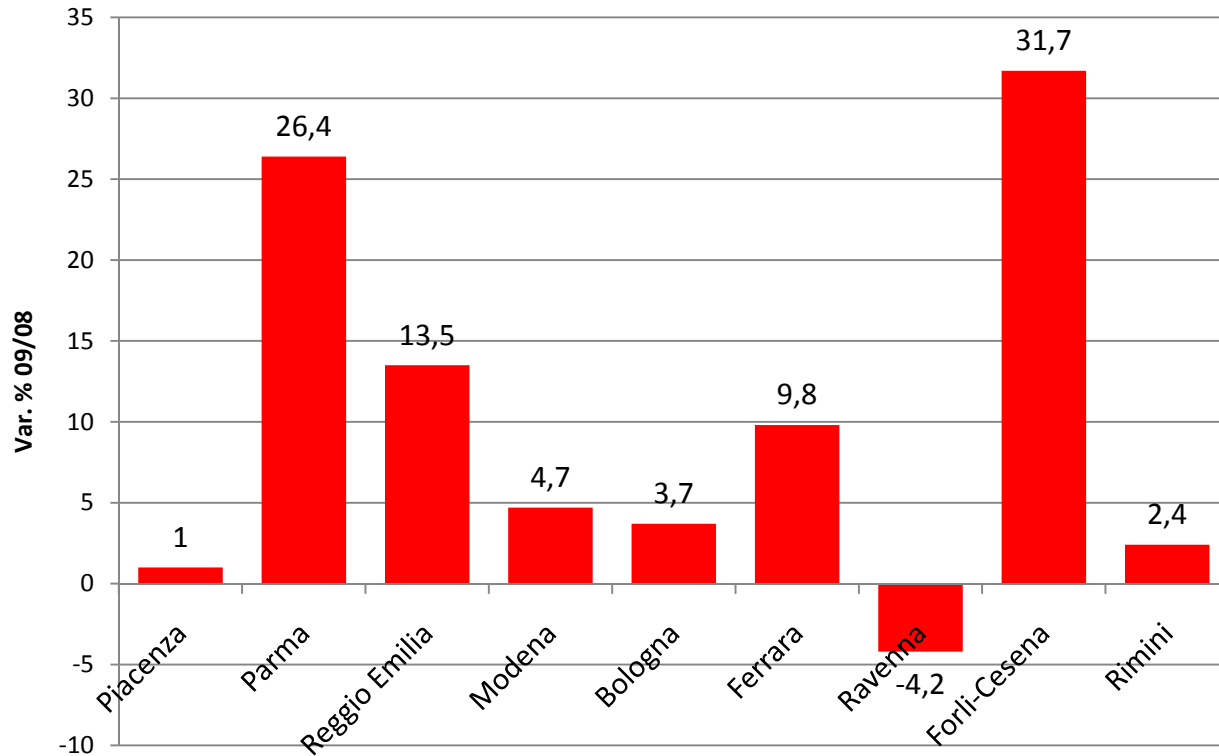
# VARIAZIONE DELLA SUPERFICIE GDO



# DISTRIBUZIONE DELLA SUPERFICIE GDO PER TIPOLOGIA DI PUNTO VENDITA

	<i>Superette</i>	<i>Super</i>	<i>Iper Discount</i>	<i>Totale</i>	
Piacenza	11,5	51,0	29,7	7,9	100,0
Parma	11,4	55,3	20,8	12,5	100,0
Reggio Emilia	8,3	65,6	11,6	14,5	100,0
Modena	7,9	39,3	39,3	13,5	100,0
Bologna	9,0	43,5	34,9	12,6	100,0
Ferrara	11,3	40,0	31,5	17,1	100,0
Ravenna	7,3	54,2	22,2	16,4	100,0
Forli-Cesena	12,4	46,5	28,3	12,9	100,0
Rimini	13,7	50,0	24,3	12,0	100,0

# Variazione della superficie: discount



Emilia-Romagna: +8,3%

# LE ATTIVITA' DELLE CCIAA NELL'AGRO-ALIMENTARE

- Borsa merci telematica
- Monitoraggio della filiera
  - Mappatura dei distretti di qualità
  - Reti di impresa e di filiera
  - Sistema informativo Excelsior
- Tutela e valorizzazione dei prodotti tipici
  - Certificazione vini di qualità e prodotti Dop/Igp
  - Valorizzazione dei prodotti tipici e di qualità in Italia e all'estero



# CERTIFICAZIONE PRODOTTI DI QUALITA'

- Vini
  - 15 commissioni di degustazione che rilasciano certificazioni di idoneità (755.000 hl nel 2009, 4.800 campioni)
  - albo degli imbottiglieratori: 1.138 imprese regionali iscritte nel 2009 (+4,5%)
  - gestione delle denunce delle uve Docg e Doc
- Altri prodotti
  - 29 progetti di riconoscimento Dop/Igp in corso

# BORSA MERCI TELEMATCA

<i>Categorie di prodotto</i>	<i>Contratti</i>		<i>Controvalore</i>		
	<i>Numero</i>	<i>Var. %</i>	<i>Euro</i>	<i>Var. %</i>	<i>Quota</i>
Cereali e Coltivazioni Industriali	6.030	111,0	154.125.532	34,3	57,8
Grano duro	570	82,7	47.942.740	11,5	18,0
Grano tenero	528	56,2	18.732.992	8,0	7,0
Granoturco secco	733	7,5	50.655.357	55,1	19,0
Sottoprodotti Macinazione	3.657	223,1	18.331.626	116,7	6,9
Foraggi e Mangimi	324		8.766.012		3,3
Lattiero-Caseari	413	70,7	100.532.429	97,0	37,7
Grana Padano	248	60,0	43.621.008	69,1	16,4
Parmigiano Reggiano	157	86,9	56.362.610	125,9	21,1
<b>Totale complessivo</b>	<b>6.977</b>	<b>112,6</b>	<b>266.719.759</b>	<b>54,9</b>	<b>100,0</b>

# DESK ATTIVATI ALL'ESTERO

---

Argentina – Rosario

Corea del Sud - Seoul

Romania - Bucarest

Bosnia - Sarajevo

EAU Arabia Saudita,

Russia - Mosca

Brasile - San Paolo

Bahrein, Oman, Qatar -

Serbia - Belgrado

Canada - Montreal

Abu Dhabi

Sud Est asiatico -

Cina - Pechino

India - Mumbai

Singapore

Cina – Shanghai

Marocco - Casablanca

Turchia - Istanbul

Messico - Città del

Uruguay - Montevideo

Messico

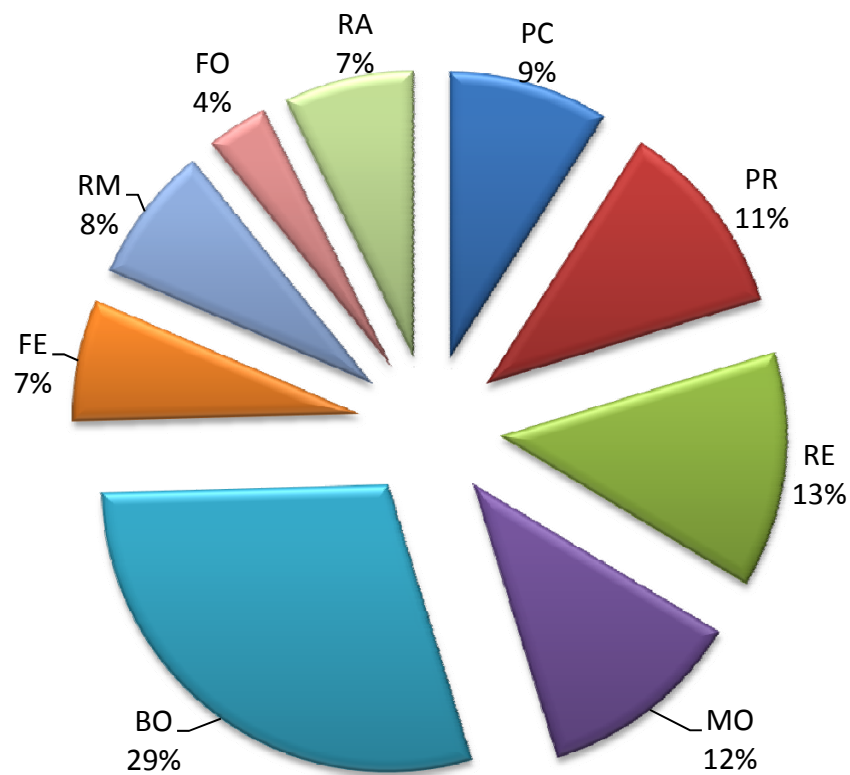
USA - New York

Moldova - Chisinau

---

# DISTRIBUTORI DI LATTE CRUDO PER PROVINCIA

N. distributori latte crudo (%)

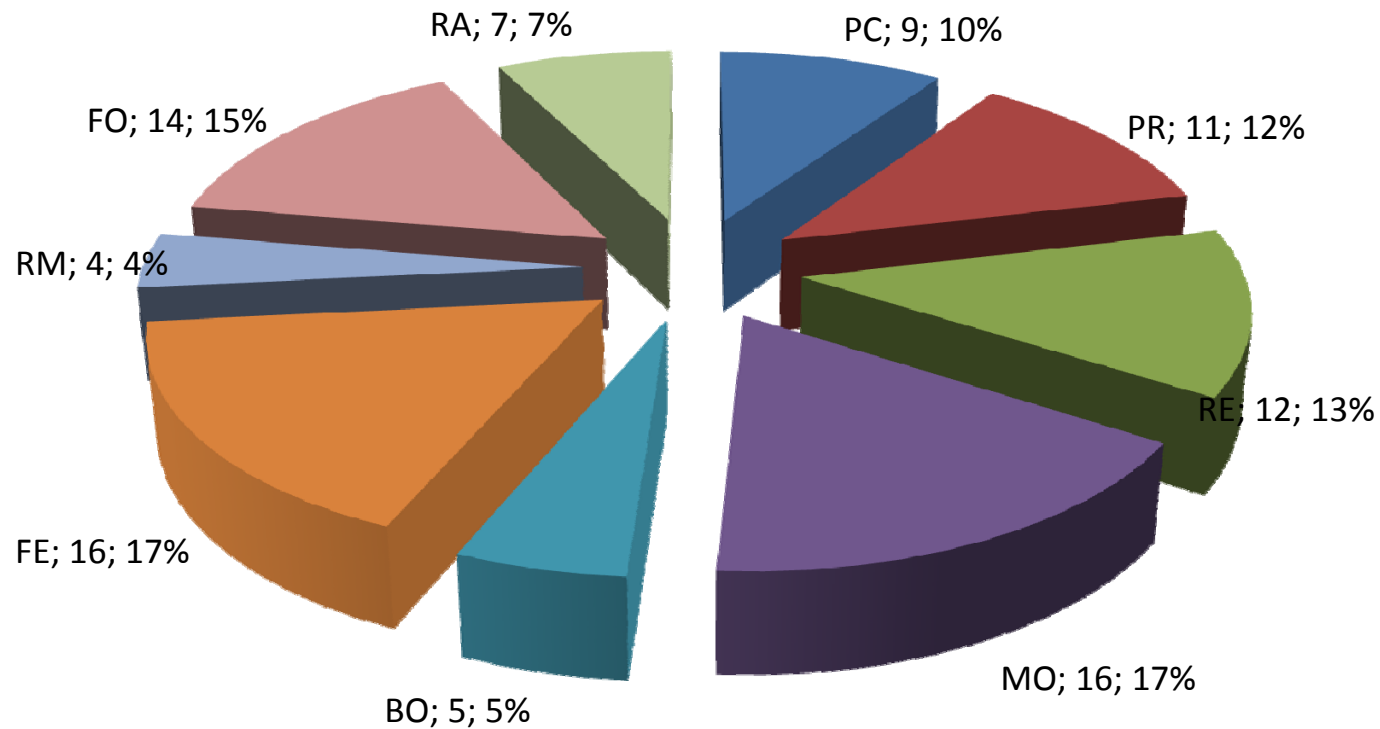


N. distributori: 232

# AZIENDE AGRICOLE CHE EFFETTUANO LA VENDITA DIRETTA E RIPARTIZIONE PERCENTUALE

<i>Anno</i>	<i>Aziende vendita diretta</i>	<i>Aziende che vendono (%)</i>					
		<i>vino</i>	<i>ortofrutta</i>	<i>olio</i>	<i>formaggi</i>	<i>carne</i>	<i>miele</i>
<i>Emilia-Romagna</i>							
2007	4.230	26,1	39,0	2,5	5,2	5,3	1,7
2008	4.600	36,5	34,7	0,7	5,6	5,9	6,7
2009	5.100	45,9	38,4	6,4	12,7	8,1	9,0
var % 2009/2007	20,6						
<i>Italia</i>							
2007	57.530	37,8	25,6	19,5	11,5	7,4	3,3
2008	60.700	30,4	30,8	17,8	15,0	9,8	9,1
2009	63.600	31,9	32,0	17,9	16,5	9,7	8,0
var % 2009/2007	10,6						

# NUMERO DI FARMERS' MARKETS PER PROVINCIA



E-R: 92

Italia: oltre 500

# NUMERO DI FARMERS' MARKETS OPERATIVI NEGLI USA: 1994-2006

